



İPSALA İLÇE MİLLÎ EĞİTİM MÜDÜRLÜĞÜ 2024-2028 STRATEJİK PLANI



İPSALA 2024-2028



‘Eğitimdir ki bir milleti ya hür, bağımsız, şanlı, yüksek bir topluluk halinde yaşatır, ya da milleti esaret ve sefaletle terk eder’

K. Atatürk
Mustafa Kemal ATATÜRK

İSTİKLÂL MARŞI

Korkma! Sönmez bu şafaklarda yüzen al sancak,
Sönmeden yurdumun üstünde tüten en son ocak.
O benim milletimin yıldızıdır, parlayacak;
O benimdir, o benim milletimindir ancak.

Çatma, kurban olayım, çehreni ey nazlı hilal!
Kahraman ırkıma bir gül; ne bu şiddet, bu celal?
Sana olmaz dökülen kanlarımız sonra helal...
Hakkıdır, Hakk'a tapan milletimin istiklal.

Ben ezelden beridir hür yaşadım, hür yaşarım,
Hangi çılgın bana zincir vuracakmış? Şaşarım.
Kükremiş sel gibiyim, bendimi çiğner, aşarım,
Yırtarım dağları, enginlere sığmam, taşarım.

Garbın afakını sarmışsa çelik zırhlı duvar,
Benim iman dolu göğsüm gibi serhaddim var.
Ulusun, korkma! Nasıl böyle bir imanı boğar,
“Medeniyet” dediğin tek dişi kalmış canavar?

Arkadaş! Yurduma alçakları uğratma sakın,
Siper et gövdeni, dursun bu hayâsızca akın.
Doğacaktır sana vadettiği günler Hakk'ın,
Kim bilir, belki yarın belki yarından da yakın.

Bastığın yerleri “toprak” diyerek geçme, tanı,
Düşün altındaki binlerce kefensiz yatanı.
Sen şehit oğlusun, incitme, yazıktır atanı,
Verme, dünyaları alsan da bu cennet vatanı.

Kim bu cennet vatanın uğruna olmaz ki feda?
Şüheda fışkıracak, toprağı sıksan şüheda.
Canı, cananı, bütün varımı alsın da Hüda,
Etmesin tek vatanımdan beni dünyada cüda.

Ruhumun senden İlahî, şudur ancak emeli:
Değmesin mabedimin göğsüne namahrem eli.
Bu ezanlar, ki şehadetleri dinin temeli,
Ebedî, yurdumun üstünde benim inlemeli.

O zaman vecdile bin secde eder, varsa taşım,
Her cerihamdan, İlahî, boşanıp kanlı yaşım,
Fışkırır ruhumücerret gibi yerden naaşım,
O zaman yükselerek arşa değer belki başım.

Dalgalar sen de şafaklar gibi ey şanlı hilal!
Olsun artık dökülen kanlarımın hepsi helal.
Ebediyen sana yok, ırkıma yok izmihlal.
Hakkıdır, hür yaşamış bayrağımın hürriyet;
Hakkıdır, Hakk'a tapan milletimin istiklal.

Mehmet Akif Ersoy



Ey Türk Gençliği!

Birinci vazifen, Türk istiklâlini, Türk Cumhuriyetini, ilelebet, muhafaza ve müdafaa etmektir.

Mevcudiyetinin ve istikbalinin yegâne temeli budur. Bu temel, senin, en kıymetli hazinendir. İstikbalde dahi, seni bu hazineden mahrum etmek isteyecek, dahilî ve haricî bedhahların olacaktır. Bir gün, İstiklâl ve Cumhuriyeti müdafaa mecburiyetine düşersen, vazifeye atılmak için, içinde bulunacağın vaziyetin imkân ve şerâitini düşünmeyeceksin! Bu imkân ve şerâit, çok nâmüsaid bir mahiyette tezahür edebilir. İstiklâl ve Cumhuriyetine kastedecek düşmanlar, bütün dünyada emsali görülmemiş bir galibiyetin mümessili olabilirler. Cebren ve hile ile aziz vatanın, bütün kaleleri zaptedilmiş, bütün tersanelerine girilmiş, bütün orduları dağıtılmış ve memleketin her köşesi bilfiil işgal edilmiş olabilir. Bütün bu şerâitten daha elîm ve daha vahim olmak üzere, memleketin dahilinde, iktidara sahip olanlar gaflet ve dalâlet ve hattâ hıyanet içinde bulunabilirler. Hattâ bu iktidar sahipleri şahsî menfaatlerini, müstevlilerin siyasi emelleriyle tevhit edebilirler.

Millet, fakr ü zaruret içinde harap ve bîtap düşmüş olabilir.

Ey Türk istikbalinin evlâdı! İşte, bu ahval ve şerâit içinde dahi, vazifen; Türk İstiklâl ve Cumhuriyetini kurtarmaktır! Muhtaç olduğun kudret, damarlarındaki asil kanda mevcuttur!

Mustafa Kemal Atatürk
20 Ekim 1927

Kaymakam Sunuşu



Eğitimde ekip olarak bir yolculuğa çıktık. Dünden bugüne gelirken mevcut sorunları gördük. Bu sorunlara çözümler aradık, görüş ve önerileri aldık. Gelecekte olmak istediğimiz noktayı belirledik.

Bugün her alanda olduğu gibi eğitim alanında da sağlıklı yarınlara kavuşabilmek için kurumlarımızın yakın ve uzak hedeflerini belirleme noktasında kendimize bir yol haritası çizdik. Çünkü biliyoruz ki ülkelerin geleceğini inşa edecek nesillerin yetiştirilmesi ancak eğitimle mümkün olabilir. Ülkeler, eğitim ile yücelir, kalkınır. Ve yine biliyoruz ki sosyal, kültürel, bilimsel vb. tüm alanlarda gelişmenin temelinde eğitim yatmaktadır. Biliyoruz ki ülkemizin geleceği çocuklarımızın göreceği eğitime bağlıdır.

Eğitimle insanın üzerindeki cevher işlenir, ortaya çıkar. Bu cevher tüm ülkeye ışık tutar. Bu sebeple cevherleri ortaya çıkarmaya, yeni uygulamalarla eğitimde daha ileri bir noktaya ulaşmaya; çok yönlü, araştıran, düşünen, sistemli çalışan, çözüme odaklı bir nesil oluşturmaya yönelik bir kılavuz hazırladık. Geleceğe yönelik, sağlam adımlar atmamızı sağlayacak bir gelişim planı oluşturduk.

2024–2028 dönemini kapsayan bu gelişim planı, eğitimin tüm paydaşlarına yol gösterecektir. Ekip olarak hazırladığımız bu plan doğrultusunda yapılacak tüm çalışmaların eğitimde kaliteyi artırması yönündeki inancımız tamdır.

Hedeflerimize ulaşmada emeği geçen, geçecek olan herkese saygı ve sevgilerimi sunarım.

Ömer SEVGİLİ
İpsala Kaymakamı

İlçe Milli Eğitim Müdürü Sunuşu



Başarı, ancak sistemli çalışmayla gelir. Geleceğe ait plan ve hedefleri olmayanların başarısızlık söz edebilmesi mümkün değildir. “Hedefi olmayan bir gemiye hiçbir rüzgâr yardım edemez.” Ünlü Fransız düşünür ve filozofu Montaigne’e atfedilen yukarıdaki özdeyiş, herhangi bir kişi, toplum, kurum, örgüt/organizasyon veya devletin, var olma ya da varlığını sürdürmede kendine ışık tutma ve rehber olması bakımından, her şeyden önce amaç/hedef belirlemeleri gerekliliğini ifade eden en öznlü anlatımlardan biridir.

Bilginin son hızla değiştiği bir dünya ile karşı karşıyayız. Bilimsel ve teknolojik alanda ileri ülkeler, bugün coğrafi konumları ve insani güçleri ne olursa olsun dünya ölçeğinde istediklerini yapabiliyor; kendi çıkarları doğrultusunda olaylara yön verebiliyor. Bu ülkelerin başarısının altında yatan etkenin hemen her işlerinde belirli bir amaca ulaşmak için belirli bir plan doğrultusunda hareket etmeleri; bu zihniyeti artık genetik bir miras gibi kendilerinden sonraki kuşaklara aktarabilmeleri olduğunu görmekteyiz.

Bugün bizler, eğitim çalışanları olarak, bulunduğumuz eğitim-öğretim kademesi her ne olursa olsun, Milli Eğitim Politikamızın tespit ettiği temel amaçları gerçekleştirmek ve uygulamak üzere faaliyet göstermek durumundayız. Çünkü bizim yüklendiğimiz temel misyon, Milli Eğitimimizin temel ve en genel amaçlarını kendi ölçeğimizde gerçekleştirmektir. Amaçların hiyerarşik sınıflandırması bağlamında kısa ve orta vadeli amaçlarımız veya okul ve kuruma ait özel amaçlarımız da hep bu temel amaçlarla uyumlu olmalıdır.

Kurumların başarısında ve gelişmesinde vizyon ve misyonun büyük önemi vardır. Vizyon, organizasyonun ulaşmak istediği amaç ve hedefleri ifade eder. Misyon ise belirlenen amaç ve hedefler üzerinde odaklanmış bir görev duygusudur. Çok çalışma, sabır, kararlılık, fedakârlık, planlı ve sistematik hareket etme ve benzeri değerlerin organizasyonda mevcut olması gerekir. Misyon olmadan bu tür değerlerin ve inançların varlığından söz edilemez.

Kamu Yönetimi Reformu kapsamında alınan Yüksek Planlama Kurulu kararlarında ve 5018 sayılı Kamu Mali Yönetimi ve Kontrol Kanununda, kamu kuruluşlarının stratejik planlarını hazırlamaları ve kuruluş bütçelerini bu plan doğrultusunda oluşturmaları öngörülmektedir. Bu kapsamda İpsala İlçe Milli Eğitim Müdürlüğü de 2024–2028 dönemi Stratejik Planı’nı hazırlamıştır.

Müdürlüğümüz Stratejik Planının hazırlanmasında emeği geçen herkese teşekkür eder, sevgi ve saygılar sunarım.

Salih Mehmet ENGİN
İpsala İlçe Millî Eğitim Müdürü

İçindekiler

Kaymakam Sunuşu.....	4
Milli Eğitim Müdürü Sunuşu.....	2
Tablolar	8
Şekiller.....	8
Kısaltmalar.....	9
Müdürlüğümüz Hizmet Birimleri Kısaltmaları	10
Tanımlar	11
Giriş.....	13
Stratejik Plan Hazırlık Süreci.....	14
Genelge, Hazırlık Programı, Ekip ve Kurullar	16
Çalışma Takvimi	17
Durum Analizi	17
Kurumsal Tarihçe	19
Uygulanmakta Olan Stratejik Planın Değerlendirilmesi	21
Mevzuat Analizi	22
Üst Politika Belgeleri Analizi	27
Faaliyet Alanları İle Ürün Ve Hizmetlerin Belirlenmesi	30
Paydaş Analizi	32
Kuruluş İçi Analiz.....	34
Kurum Kültürü Analizi	34
Teşkilat Yapısı	35
İnsan Kaynakları.....	36
Teknolojik Kaynaklar	37
Mali Kaynaklar	38
PESTLE Analizi	39
GZFT Analizi	43
Tespitler Ve İhtiyaçların Belirlenmesi	46
Geleceğe Bakış.....	54
Misyon, Vizyon Ve Temel Değerler	54
Müdürlüğümüzün Misyonu	54
AMAÇ VE HEDEFLERE İLİŞKİN MİMARİ.....	56
HEDEF VE STRATEJİLER.....	54
Amaç,Hedef ve Performans Göstergeleri.....	66

İpsala İlçe Milli Eğitim Müdürlüğü 2024 - 2028 Stratejik Planı

Amaç 1.....	66
Amaç 2.....	71
Amaç 3.....	78
Amaç 4.....	82
Amaç 5.....	86
Amaç 6.....	87
Maliyetlendirme:.....	92
İzleme ve Değerlendirme:.....	93

Tablolar

Tablo 1: İpsala İlçe Milli Eğitim Müdürlüğü Stratejik Planlama Ekibi

Tablo 2: Çalışma Takvimi

Tablo 3: Üst Politika Belgeleri

Tablo 4: Üst Politika Belgeleri Analizi

Tablo 5: Faaliyet Alanları İle Ürün Ve Hizmetler

Tablo 6: Personel Sayıları

Tablo 7: Teknolojik Kaynaklar

Tablo 8: Mali Kaynaklar

Tablo 9: PESTLE Analizi

Tablo 10: GZFT Analizi

Tablo 11: Tespitler ve İhtiyaçların Belirlenmesi

Tablo 12: Stratejik Amaçlara Göre Maliyet Tablosu

Şekiller

Şekil 1: İlçe Milli Eğitim müdürlüğü Stratejik Planlama Modeli

Şekil 2: Paydaş Anketini Yanıtlayan Katılımcıların Görevli Oldukları Kurumlar

Şekil 3: Paydaşların Müdürlüğümüz Faaliyetlerinden Memnuniyet düzeyi

Şekil 4: Öncelik Verilmesi Gerekli Görülen Faaliyet Alanları

Şekil 5: Memnun Olunan Faaliyet Alanları

Şekil 6: Teşkilat Yapısı

Şekil 7: Stratejik Planlama İzleme ve Değerlendirme Süreci

Şekil 8: İzleme ve Değerlendirme Sürecinin İşleyişi

Kısaltmalar

AB	: Avrupa Birliği
ABİDE	: Akademik Becerilerin İzlenmesi ve Değerlendirilmesi
BT	: Bilişim Teknolojileri
CİMER	: Cumhurbaşkanlığı İletişim Merkezi
CK	: Cumhurbaşkanlığı Kararnamesi
DYS	: Doküman Yönetim Sistemi
EBA	: Eğitim Bilişim Ağı
FATİH:	Fırsatları Artırma ve Teknolojiyi İyileştirme Harekâtı
IPA	: Instrument for Pre-Accession Assistance (Katılım Öncesi Mali Yardım Aracı)
MEB	: Millî Eğitim Bakanlığı
MEBBİS	: Millî Eğitim Bakanlığı Bilişim Sistemleri
MEBİM	: Millî Eğitim Bakanlığı İletişim Merkezi
MEİS	: Millî Eğitim İstatistik Modülü
OECD	: Organisation for Economic Co-operation and Development (İktisadi İşbirliği ve Kalkınma Teşkilatı)
OSB	: Organize Sanayi Bölgesi
PESTLE	: Politik, Ekonomik, Sosyolojik, Teknolojik, Yasal ve Ekolojik Analiz
PDR	: Psikolojik Danışmanlık ve Rehberlik
PISA	: Programme for International Student Assesment (Uluslararası Öğrenci Değerlendirme Programı)
RAM	: Rehberlik Araştırma Merkezi
STK	: Sivil Toplum Kuruluşu
TIMMS	: Trends in International Mathematics and Science Study (Matematik ve Fen Bilimleri Uluslararası Araştırması)
TİKA	: Türk İşbirliği ve Koordinasyon Ajansı Başkanlığı
TÜBİTAK	: Türkiye Bilimsel ve Teknolojik Araştırma Kurulu
TYÇ	: Türkiye Yeterlilikler Çerçevesi
YDS	: Yabancı Dil Sınavı
UD	: Uygulama Dönemi

Müdürlüğümüz Hizmet Birimleri Kısaltmaları

SGHB: Strateji Geliştirme Hizmetleri Birimi

BİETHB: Bilgi İşlem ve Eğitim Teknolojileri Hizmetleri Birimi

TEHB: Temel Eğitim Hizmetleri Birimi

OÖHB: Ortaöğretim Hizmetleri Birimi

MTEHB: Mesleki Ve Teknik Eğitim Hizmetleri Birimi

DÖHB: Din Öğretimi Hizmetleri Birimi

HBÖHB: Hayat Boyu Öğrenme Hizmetleri Birimi

HHB: Hukuk Hizmetleri Birimi

İEHB: İnşaat ve Emlak Hizmetleri Birimi

ÖYGHB: Öğretmen Yetiştirme ve Geliştirme Hizmetleri Birimi

ÖDSHB: Ölçme, Değerlendirme ve Sınav Hizmetleri Birimi

ÖERHB: Özel Eğitim ve Rehberlik Hizmetleri Birimi

YÖYDEHB: Yükseköğretim ve Yurtdışı Eğitim Hizmetleri Birimi

DHB: Destek Hizmetleri Birimi

ÖÖKHB: Özel Öğretim Kurumları Hizmetleri Birimi

İKHB: İnsan Kaynakları (Yönetici Öğretmen ve Personel Atama Birimi)

ABDİHB: AB ve Dış İlişkiler Hizmetleri Birimi

İSGHB: İşyeri Sağlık Ve Güvenlik Birimi

Tanımlar

Coğrafi Bilgi Sistemi (CBS) : Dünya üzerindeki karmaşık sosyal, ekonomik, çevresel vb. sorunların çözümüne yönelik mekâna/konuma dayalı karar verme süreçlerinde kullanıcılara yardımcı olmak üzere, büyük hacimli coğrafi verilerin; toplanması, depolanması, işlenmesi, yönetimi, mekânsal analizi, sorgulaması ve sunulması fonksiyonlarını yerine getiren donanım, yazılım, personel, coğrafi veri ve yöntem bütünüdür.

Destekleme ve Yetiştirme Kursları: Resmî ve özel örgün eğitim kurumlarına devam eden öğrenciler ile yaygın eğitim kurumlarına devam etmekte olan kursiyerleri, örgün eğitim müfredatındaki derslerle sınırlı olarak, destekleme ve yetiştirme amacıyla açılan kurslardır.

İşletmelerde Meslekî Eğitim: Meslekî ve teknik eğitim okul ve kurumları öğrencilerinin beceri eğitimlerini işletmelerde, teorik eğitimlerini ise meslekî ve teknik eğitim okul ve kurumlarında veya işletme ve kurumlarca tesis edilen eğitim birimlerinde yaptıkları eğitim uygulamalarını ifade eder.

Okul-Aile Birlikleri: Eğitim kampüslerinde yer alan okullar dâhil Bakanlığa bağlı okul ve eğitim kurumlarında kurulan birliklerdir.

Örgün Eğitim Dışına Çıkma: Ölüm ve yurt dışına çıkma haricindeki nedenlerin herhangi birisine bağlı olarak örgün eğitim kurumlarından ilişik kesilmesi durumunu ifade etmektedir.

Örgün Eğitim: Belirli yaş grubundaki ve aynı seviyedeki bireylere, amaca göre hazırlanmış programlarla, okul çatısı altında düzenli olarak yapılan eğitimidir. Örgün eğitim; okul öncesi, ilkökul, ortaokul, ortaöğretim ve yükseköğretim kurumlarını kapsar.

Şartları Elverişsiz Gruplar (Dezavantajlı Gruplar): Diğer gruplara göre eğitiminde ve istihdamında daha fazla güçlük çekilen kadınlar, gençler, uzun süreli işsizler, engelliler gibi bireylerin oluşturduğu grupları ifade eder.

Özel Yetenekli Çocuklar: Yaşlarına göre daha hızlı öğrenen, yaratıcılık, sanat, liderliğe ilişkin kapasitede önde olan, özel akademik yeteneğe sahip, soyut fikirleri anlayabilen, ilgi alanlarında bağımsız hareket etmeyi seven ve yüksek düzeyde performans gösteren bireydir.

Tanımlama: Özel eğitime ihtiyacı olan bireylerin tüm gelişim alanlarındaki özellikleri ile yeterli ve yetersiz yönlerinin, bireysel özelliklerinin ve ilgilerinin belirlenmesi amacıyla tıbbî, psiko-sosyal ve eğitim alanlarında yapılan değerlendirme sürecidir.

Ulusal Dijital İçerik Arşivi: Öğrenme süreçlerini destekleyen beceri destekli dönüşüm ile ülkemizin her yerinde yaşayan öğrenci ve öğretmenlerimizin eşit öğrenme ve öğretme fırsatlarını yakalamaları ve öğrenmenin sınıf duvarlarını aşması sağlamaya yönelik eğitsel dijital içerik ambarıdır.

Uzaktan Eğitim: Her türlü iletişim teknolojileri kullanılarak zaman ve mekân bağımsız olarak insanların eğitim almalarının sağlanmasıdır.

Yaygın Eğitim: Örgün eğitim sistemine hiç girmemiş ya da örgün eğitim sisteminin herhangi bir kademesinde bulunan veya bu kademedan ayrılmış ya da bitirmiş bireylere; ilgi, istek ve yetenekleri doğrultusunda ekonomik, toplumsal ve kültürel gelişmelerini sağlayıcı nitelikte çeşitli süre ve düzeylerde hayat boyu yapılan eğitim, öğretim, üretim, rehberlik ve uygulama etkinliklerinin bütünüdür.

Zorunlu Eğitim: Dört yıl süreli ve zorunlu ilkokullar ile dört yıl süreli, zorunlu ve farklı programlar arasında tercihe imkân veren ortaokullar ve imam-hatip ortaokullarından oluşan ilköğretim ile ilköğretime dayalı, dört yıllık zorunlu, örgün veya yaygın öğrenim veren genel, mesleki ve teknik ortaöğretim kademelerinden oluşan eğitim sürecini ifade eder.

Giriş

Toplumsal, siyasal, ekonomik ve teknolojik alanlarda meydana gelen değişimler tüm kurumları olduğu gibi eğitim kurumlarını da çok yönlü olarak etkilemektedir. Bu anlamda, eğitim ve eğitim kurumlarında yeni yaklaşımlar ve uygulamaların yaşama geçirilmesi, bir zorunluluk olarak ortaya çıkmaktadır.

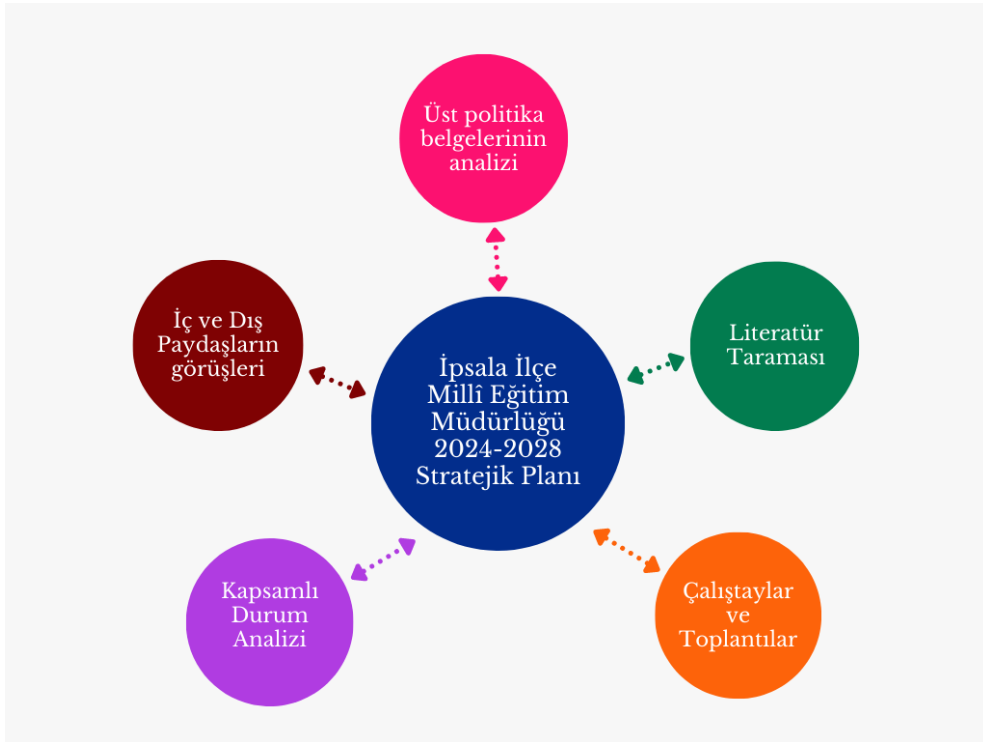
Eğitim kurumlarının kendilerinden beklenen görevleri en iyi şekilde yerine getirebilmeleri için, iyi bir planlamaya ve bu planın etkin bir şekilde uygulanmasına ihtiyaç vardır. Çağa göre değişim, tüm kurumlarda olduğu gibi eğitim kurumlarında da; amaç, yapı ve davranış gibi özelliklerin uzun dönemde etkisiz hâle gelmesine ve çevreye uyumunda güçlüklerle karşılaşmasına yol açmaktadır. Bu nedenle, eğitim kurumlarının özellikle okulların gelişmeleri, çevreye uyum sağlamaları ve kendilerini değişime hazırlayabilmeleri; yenilik yapmalarını, açık ve dışa dönük stratejiler geliştirmelerini zorunlu hâle getirmektedir.

Dünyadaki gelişmeler ülkemizde özellikle kamusal alanlarda kapsamlı bir yeniden yapılanma ihtiyacını ortaya çıkarmıştır. Büyük Atatürk'ün dediği gibi Muasır Medeniyetler Seviyesine çıkmak bir hedef haline gelmiştir. Bu çerçevede, toplumun taleplerine karşı duyarlı, katılımcılığa önem veren, hedef ve önceliklerini netleştirmiş, hesap veren, şeffaf ve etkin bir yapılanma gereği olarak “Stratejik Yönetim” yaklaşımı benimsenmiştir.

Stratejik Plan Hazırlık Süreci

Stratejik planlamanın başarısı ancak müdürlüğümüzün tüm çalışanlarının planı sahiplenmesi ile mümkündür. Stratejik planlama müdürlüğümüz içinde belirli bir birimin ya da grubun işi olarak görülmemektedir. Plan yapmak ve müdürlüğümüzü bu plan doğrultusunda yönetmek müdürlüğümüz yönetiminin ana işlevlerindedir. Bu nedenle, üst yönetimin desteği ve yönlendirmesi, stratejik planlamanın vazgeçilmez koşuludur. Üst yönetim, stratejik yönetim yaklaşımını benimsediğini müdürlüğümüz çalışanları ile paylaşmış ve kurumsal sahiplenmeyi sağlamıştır.

İlçemizde 2024-2028 dönemi stratejik planlama çalışmalarına Bakanlığımızın 2022/21 nolu genelgesi ile başlanmıştır.



2024-2028 döneminde kullanılacak olan İpsala İlçe Milli Eğitim Müdürlüğü Stratejik Planlama Modeli, Şekil-1'de belirtilmiştir. Şekil 1'e göre durum analizinin gerçekleştirilerek geleceğe yönelim bölümünün tasarlanması, stratejik planın yıllık uygulama dilimleri olan performans programının hazırlanması ve uygulama sonuçlarının izlenip değerlendirilmesi İpsala İlçe Milli Eğitim Müdürlüğü Stratejik Planlama Modelinin ana hatlarını oluşturmaktadır. Bu kısımda yukarıdaki konular kapsamında İpsala İlçe Milli Eğitim Müdürlüğü 2024-2028 Stratejik Planı'nın oluşturulma sürecine yön veren mevzuat ve program ile çalışma ekipleri ve takvimine değinilmiştir.

Hazırlık Dönemi

Planın Sahiplenilmesi
Planlama Sürecinin Organizasyonu
İhtiyaçların Tespiti
Zaman Planı
Hazırlık Programı

Durum Analizi Süreci

Durum Analizi Süreci										
Kurumsal Tarihçe	Uygulanmakta Olan Stratejik Planın Değerlendirilmesi	Mevzuat Analizi	Üst Politika Belgeleri Analizi	Program- Alt program Analizi	Faaliyet Alanları İle Ürün ve Hizmetlerin Belirlenmesi	Paydaş Analizi	Kuruluş İçi Analiz	PESTLE Analizi	GZFT Analizi	Tespit ve İhtiyaçların Belirlenmesi

Geleceğe Bakış

Vizyonun Belirlenmesi

Misyonun Belirlenmesi	Temel İlke ve Değerlerin Belirlenmesi	
Stratejik Amaçların Belirlenmesi		
Stratejik Hedeflerin Belirlenmesi		
Performans Göstergelerinin Belirlenmesi	Stratejiler	Eylem Planı
NİHAİ STRATEJİK PLAN		

Performans Programı

Performans Hedefleri
Faaliyet ve Projeler

İzleme Değerlendirme

Faaliyet Raporu

Şekil 1: İlçe Milli Eğitim Müdürlüğü Stratejik Planlama Modeli

Genelge, Hazırlık Programı, Ekip ve Kurullar

Stratejik plan hazırlık çalışmalarının başladığı, Müdürlüğümüze bağlı okul/kurumlara 2022/21 sayılı Genelge ve ekinde yer alan hazırlık programı ile duyurulmuştur.

Hazırlık Programının yayınlanmasının ardından ivedilikle aşağıdaki kurul ve ekip oluşturulmuştur.

İpsala İlçe Milli Eğitim Müdürlüğü Strateji Geliştirme Kurulu: Strateji geliştirme kurulu stratejik planlama çalışmalarını takip etmek ve ekiplerden bilgi alarak çalışmalarını yönlendirmek üzere İlçe Milli Eğitim Müdürü başkanlığında, Şube Müdürleri, İpsala Atatürk Ortaokulu ve İpsala Anadolu Lisesi müdürlerinin katılımıyla kurulmuştur.

İpsala İlçe Milli Eğitim Müdürlüğü Stratejik Planlama Ekibi: Strateji Geliştirme Hizmetlerinden sorumlu Şube Müdürü Başkanlığında sorumlu Şef, ARGE Birimi(Özel Büro) öğretmeni, iki okul müdürü ve her birimden birer personelin katılımıyla oluşturulmuştur. Bu ekibe Tablo 1’de yer verilmiştir

İpsala İlçe Milli Eğitim Müdürlüğü Stratejik Planlama Ekibi			
Adı Soyadı	Unvanı	Ekipteki Görevi	Görev Yeri
Salih Mehmet ENGİN	İlçe MEM Müdürü	Başkan	İpsala İlçe MEM
Zeynep KOÇAK UYANIK	Şube Müdürü	Koordinatör	İpsala İlçe MEM
Abdullah DENİZ	Şube Müdürü	Koordinatör	İpsala İlçe MEM
Feride ÇİMEK	Şef	Üye	İpsala İlçe MEM
Seçil EROĞLU	Özel Büro Öğretmeni	Üye	İpsala İlçe MEM
Murat ERDEN	Okul Müdürü	Üye	Kurtuluş İlk/Ortaokulu
Aylin KURT	Okul Müdürü	Üye	Serhat İlkokulu

Tablo 1: İpsala İlçe Milli Eğitim Müdürlüğü Stratejik Planlama Ekibi

Çalışma Takvimi

Stratejik planlama çalışmaları Tablo 2’de belirtilen takvime uygun yürütülmüştür.

İlçe MEM ile Okul ve Kurum Stratejik Planlama Adımları		2023											
		Ocak	Şubat	Mart	Nisan	Mayıs	Haziran	Temmu	Ağusto	Eylül	Ekim	Kasım	Aralık
1	Stratejik Planlama Ekiplerinin Kurulması												
2	Kurulan Stratejik Planlama Ekibinin İl AR-GE Birimine Bildirilmesi												
3	İlçe Millî Eğitim Müdürlükleri ile Okul ve Kurumların Stratejik Plan Hazırlık Programlarının Oluşturulması												
4	Ekip ve Kurul Üyelerine Stratejik Planlama Konusunda Hizmetiçi Eğitim Verilmesi												
5	Durum Analizi												
6	Geleceğe Bakış, Amaç, Hedef ve Performans Göstergeleri ile Stratejilerin Belirlenmesi, İzleme ve Değerlendirme												
7	Planların E-Posta Şeklinde İl AR-GE Birimine Gönderilmesi İl ARGE Birimi İncelemesi Değerlendirmesi												
8	Planın İnternet Sitesinde Yayınlanması												

Tablo 2: Çalışma Takvimi

Durum Analizi

Stratejik planlama sürecinin ilk adımı olan durum analizi, Müdürlüğümüzün “neredeyiz?” sorusuna cevap verir. Müdürlüğümüzün geleceğe yönelik amaç, hedef ve stratejiler geliştirebilmesi için öncelikle, mevcut durumda hangi kaynaklara sahip olduğunu ya da hangi yönlerinin eksik olduğunu, Müdürlüğümüzün kontrolü dışındaki olumlu ya da olumsuz gelişmeleri değerlendirmesi gerekir. Dolayısıyla bu analiz, Müdürlüğümüzün kendisini ve çevresini daha iyi tanmasına yardımcı olarak stratejik planın sonraki aşamalarından daha sağlıklı sonuçlar elde edilmesini sağlayacaktır.

Durum analizinde Müdürlüğümüzün yasal yükümlülükleri çerçevesinde yürüttüğü faaliyetler ve sunduğu hizmetler ortaya konulmuştur. Müdürlüğümüzün, kalkınma planları,

Sektörel ve bölgesel plan ve programlar ile kuruluş kanunundan kaynaklanan yetki, görev ve sorumlulukları ifade edilmiştir. Müdürlüğümüz tarafından sunulan hizmetlerin genel hedef ve politikalara uygunluğu, hizmet sunum süreçleri ve hizmet kalitesi, bu alanda benimsenen genel stratejiler, Müdürlüğümüzün hangi kurum ve kuruluşlarla koordinasyon içinde çalıştığı/çalışması gerektiği gibi hususlar değerlendirilmiştir. Müdürlüğümüzün faaliyet gösterdiği alanlarda ülkemizde ve dünyadaki genel eğilimler araştırılmıştır.

Durum analizi kapsamında genel olarak aşağıdaki değerlendirmeler yapılmıştır:

- ❖ Tarihi gelişim
- ❖ Uygulanmakta olan stratejik planın değerlendirilmesi
- ❖ Müdürlüğümüzün yasal yükümlülükleri ve mevzuat analizi
- ❖ Üst politika belgeleri analizi
- ❖ Müdürlüğümüzün faaliyet alanları ile ürün ve hizmetlerinin belirlenmesi
- ❖ Paydaş analizi (Müdürlüğümüzün hedef kitlesi ve Müdürlüğümüz faaliyetlerinden olumlu/olumsuz yönde etkilenenlerin, ilgili tarafların analizi)
- ❖ Kuruluş içi analiz (Müdürlüğümüz yapısının, insan kaynaklarının, mali kaynaklarının, kurumsal kültürünün, teknolojik düzeyinin vb. analizi)
- ❖ Çevre analizi (Müdürlüğümüzün faaliyet gösterdiği ortamın ve dış koşulların analizi).

Kurumsal Tarihçe

İlçemizin bulunduğu bölge çok eski bir yerleşim bölgesidir. Bölgeye ilk gelenlerin M.Ö. 4000 yıllarında Trak kavimleri olduğu bilinmektedir. Diğer bir kaynağa göre de M.Ö. XX. Yüzyıldan itibaren Orta Asyalı Traklar Karadeniz in Kuzeyinden ve Tuna üzerinden gelerek ilçemizde yerleşmeye başladılar.

M.Ö. XII. Yüzyıla kadar ki 800 yıl boyunca yeni Trak boyları gelip, bölgeye ve Doğu Trakya ya yerleşti. Balkan Yarımadasının birçok kısmı bu gelen akım ile doldu. Traklar, Balkan Yarımadasına maden devri medeniyetini getirdiler. Onlardan kalma paralar, Trakların yazı bildiklerini ve kullandıklarını göstermektedir. Buradan çıkarılan şu ki, İlçemizde İlkçağ Trak Türklerinin gelip yerleşmesiyle başlamıştır. İpsala da yaşayan Traklar Türk Ulusunun kollarından biri olan Trak Boyunun Odris Buduna (Kavmine) bağlı kabilelerden oluşmaktaydı. Bölgeye gelen Traklar Meriç havzasının orta ve aşağı bölümlerine yerleşmişlerdi.

Pers İmparatoru I. Daryüs (Büyük Dara), M.Ö. VI. Yüzyıl sonlarında ilçemizin bulunduğu bu bölgeyi İmparatorluğuna eklemiş, Traklar Pers İmparatorluğunun zayıflama döneminde, aralarında birleşip isyan çıkarmışlardır. Trez Atlı Boy Beyi Başkanlığında bir Trak Devleti kurmuşlardır. Bu kurulan Türk Trak Devletinin Başkenti Kipsela (İpsala) idi.

Başkenti Kipsela (İpsala) olan Trak boyu Odrisler bu bölgede yıllarca egemenlik sürmüşlerdir. Edirne ilini de başkenti Kipsela (İpsala) olan Odrisler kurmuşlardır.

I.Murat'ın kumandanlarından Evranos Bey tarafından 1356 yılında alınmış olan İpsala İlçesi'nin Osmanlı tarihinde önemli bir yeri vardır. O tarihte çayır olan bugünkü çeltik ekili sahalarda Osmanlı Ordusu'na at yetiştirilirdi. İyi cins kısrak sürüleri, azgın aygırları yanlarında bu otlar üzerinde yaz kış dolaşırdı. Binilecek çağa gelen taylar bu çayırlarda kementlerle tutulur, Edirne ye götürülür donatılır, eğitime tabi tutulurdu.

Osmanlı Ordusu'na giren İpsala tayları, Türk Akıncıları'nı zafer yollarına taşır dururdu. İpsala yüzyıllarca Osmanlı Süvari Ordusu'na at yetiştirilen bir kaynak olmuştur.

İpsala ilçesi önce Sofulu ya Balkan Savaşı'ndan sonra da İbriktepe'ye bağlı nahiye idi. İpsala ilçesi 28 Mayıs 1928 tarihinde 1282 sayılı kanun ile kaza olmuş ve Resmi Gazete'nin 902 sayısında yayınlanarak yürürlüğe girmiştir.

Uygulanmakta Olan Stratejik Planın Değerlendirilmesi

Katılımcı bir anlayış ile hazırlanan İpsala Milli Eğitim Müdürlüğü 2019–2023 Stratejik Planı; başarılı bir şekilde uygulanmış ve yıllık izleme sonuçları olan faaliyet raporları hazırlanmıştır. Başta öğretmenlerimiz ve okullarımız olmak üzere tüm personelimizin özverili çalışmaları sayesinde söz konusu hedefler büyük oranda gerçekleştirilmiştir.

İpsala Milli Eğitim Müdürlüğü 2019–2023 Stratejik Planı'nın gerçekleştirme durumu değerlendirildiğinde aşağıdaki konularda önemli iyileşmelerin sağlandığını görülmüştür:

1. Zorunlu eğitimde okullaşma,
2. Hayat boyu öğrenmeye katılım,
3. Fiziki ve teknolojik altyapıda iyileşmeler,
4. Sosyal, kültürel ve sportif faaliyetlerin çeşitliliği ve katılım oranı,
5. Ulusal ve uluslararası projelere katılım oranı
6. Erken Çocukluk Eğitimine katılım
7. Devamsızlık ve Sınıf Tekrar Oranları
8. Ders başarılarının artırılması

Mevcut çevre koşullar göz önüne alındığında, dezavantajlı öğrencilerimizin yoğun olduğu okullarımızda örgün eğitimde İmam Hatip okullarının niteliğinin artırılması, Mesleki ve Teknik Eğitime atfedilen değer ve imkanların artırılması, Mesleki ve teknik eğitimde yeni nesil öğretim programları uygulanarak, beşeri ve fiziki altyapının iyileştirilmesi ile ilgili göstergelerde belirlenen hedeflere ulaşılamamıştır.

2019–2023 Stratejik Plan döneminde önemli iyileşme sağlanan ve sağlanamayan alanlara yönelik 2024–2028 dönemi için de çalışmaların devam ettirilerek sürdürülebilirliğin sağlanması hedeflenmiştir. Bu kapsamda gerekli hedef ve tedbirler belirlenerek bunların gerçekleştirme durumlarını izlemek üzere göstergeler oluşturulacaktır.

Mevzuat Analizi

Mevzuat analizi aşamasında, Cumhurbaşkanlığı Teşkilatı Hakkında Cumhurbaşkanlığı Kararnamesi, Millî Eğitim Bakanlığının görev alanı kapsamındaki Kanunlar incelenmiştir. İncelenen mevzuat çerçevesinde, Müdürlüğümüz faaliyet alanı kapsamında olan ve önümüzdeki 5 yıllık sürede ulaşılması öngörülen amaç ve hedeflere dayanak oluşturan mevzuat hükümlerine bu kısımda yer verilmiştir.

Yasal Yükümlülük	Dayanak	Tespitler	İhtiyaçlar
Okul öncesi, ilk ve ortaöğretim çağındaki öğrencileri bedenî, zihnî, ahlakî, manevî, sosyal ve kültürel nitelikler yönünden geliştiren ve insan haklarına dayalı toplum yapısının ve küresel düzeyde rekabet gücüne sahip ekonomik sistemin gerektirdiği bilgi ve becerilerle donatmak; öğretmen ve öğrencilerin eğitim ve öğretim hizmetlerini bu çerçevede yürütmek ve denetlemek	1 No'lu Cumhurbaşkanlığı Kararnamesi (CBK)'nin On Birinci Bölümü 301'inci maddesi 1'inci fıkrası (a) bendi	<ul style="list-style-type: none"> Diğer kamu kurum ve kuruluşları ile sivil toplum kuruluşlarının eğitim ve öğretim hizmetlerinde yapıcı iş birlikleri içerisinde yeterince yer almaması Okul öncesi eğitim standartlarının güncel olmaması 	<ul style="list-style-type: none"> İlgili kamu kurumlarıyla ve sivil toplum kuruluşlarıyla eğitim ve öğretim hizmetinin toplumsal bir bütünlük içerisinde ele alınmasına yönelik bilgi ve tecrübe paylaşımının artırılması

Eğitim ve öğretimin her kademesi için belirlenen ulusal politika ve stratejileri takip ederek ortaya çıkan yeni hizmet modellerine göre güncellemeler yaparak eğitim öğretim uygulamalarını güncel tutmak	1 No'lu CBK'nin On Birinci Bölümü 301'inci maddesi 1'incifikrası (b) bendi	Eğitim ve öğretime dair temel politika ve planların personel görev değişikliği sebebiyle yeterince sahiplenilmemesi ve uygulama aşamasında sürekliliğin sağlanamaması	Yöneticilerin ve diğer personelin görev değişikliği söz konusu olduğunda bilgi ve birikimini yeni gelen personele aktarması ve oryantasyon süreci
Yeniliklere açık, dinamik, ekonomik ve toplumsal gelişimin gerekleriyle uyumlu biçimde güncel teknik ve modeller ışığında tasarlanmış eğitim sistemine uyumlu biçimde eğitim uygulamaları yürütmek	1 No'lu CBK'nin On Birinci Bölümü 301'inci maddesi 1'incifikrası (c) bendi	<ul style="list-style-type: none"> Ders kitaplarının (etkinlik ve soru sayıları) e-İçeriklerle desteklenmesi gerekliliği Teknolojik gelişmelerle birlikte öğrenmenin çevrim içi ortamlarda sunulmasına olanak sağlanması Geleneksel öğrenme yöntemlerine kıyasla daha interaktif ve hızlı bir şekilde öğrenmenin tercih edilmesi 	<ul style="list-style-type: none"> Ders kitaplarına yönelik e-İçeriklerin tek bir platform üzerinden kullanıcılara ulaştırılması Okul/kurum standartlarının gelişmeler doğrultusunda yeniden yapılandırılması Çeşitli öğrenme alanlarında programların hazırlanması ve hazırlanan programların günümüz ihtiyaçlarına uygun hâle getirilmesi

Eğitime erişimi kolaylaştıran, her vatandaşın eğitim fırsat ve imkânlarından eşit derecede yararlanabilmesini sağlamak	1 No'lu CBK'nin On Birinci Bölümü 301'inci maddesi 1'incifikrası (ç) bendi	İlk ve ortaöğretim kurumları arası imkân ve başarı farklılıklarının olması	<ul style="list-style-type: none">Mevcut uygulamaların öğrencilerin çok yönlü gelişimini destekleyecek projelerle ilgilenmesine ve yeni projeler üretmesine imkân verecek şekilde düzenlenmesiÖğretim programları ile öğrencilerin fiziksel, sosyal, duyuşsal yanlarının bütüncül bir şekilde geliştirilmesi
--	--	--	---

Yasal Yükümlülük	Dayanak	Tespitler	İhtiyaçlar
Kız öğrencilerin, engellilerin ve toplumun özel ilgi bekleyen diğer kesimlerinin eğitime katılımını yaygınlaştırmak	1 No'lu CBK'nin On Birinci Bölümü 301'inci maddesi 1'inci fıkrası (d) bendi	<ul style="list-style-type: none"> Özel eğitim alanına yönelik öğrenme ortamları, ders yapıları ve materyallerinin geliştirilme çalışmalarının yeterli düzeyde olmaması Sosyal, kültürel, sanatsal ve sportif faaliyetlere özel eğitim ihtiyacı olan öğrencilerin yeterli düzeyde katılmaması 	<ul style="list-style-type: none"> Özel eğitim alanına yönelik öğrenme ortamları, ders yapıları ve materyallerinin geliştirilmesinde çalışmaların artırılması Sosyal, kültürel, sanatsal ve sportif faaliyetlere özel eğitim ihtiyacı olan öğrencilerin katılımlarının artırılması
Özel yetenek sahibi kişilerin bu niteliklerini koruyucu ve geliştirici özel eğitim ve öğretim programlarını uygulamak	1 No'lu CBK'nin On Birinci Bölümü 301'inci maddesi 1'inci fıkrası (e) bendi	<ul style="list-style-type: none"> Özel eğitim ihtiyacı olan öğrencilerin özellikleri ve eğitim süreçleri hakkında ilgili paydaşların yeterli düzeyde bilgi sahibi olmaması Özel öğretim kurumlarına devam eden öğrenci oranının OECD ortalamasının altında kalması 	<ul style="list-style-type: none"> Öğretmenler, okul yöneticileri ve diğer personel ile ailelerin özel eğitim ihtiyacı olan öğrencilere yönelik bilgi, beceri, tutum ve farkındalıklarının geliştirilmesi Özel sektörün eğitim yatırımlarının desteklenmesi amacıyla mevzuat düzenlemelerinin yapılması

<p>Çeşitli sebeplerle ülkemize göç eden yabancı uyruklu öğrencilerin eğitim ve öğretim alanındaki ihtiyaç ve sorunlarına yönelik çalışmalarını ilgili kurum ve kuruluşlarla iş birliği içinde yürütmek</p>	<p>1 No'lu CBK'nin On Birinci Bölümü 301'inci maddesi 1'incifikrası (g) bendi</p>	<ul style="list-style-type: none"> • Türkçe ve Türk Kültürü dersinin tanıtımı ve yaygınlaştırılmasına yönelik farkındalığın düşük olması • Türkçe öğretilmesi ve Türk Kültürü'nün tanıtım, yayma ve koruma faaliyetlerinin yetersizliği 	<ul style="list-style-type: none"> • Türkçe ve Türk Kültürü dersi öğretmenlerinin çok yönlü niteliklere sahip öğretmenler arasında seçilmesi • Türkçe ve Türk Kültürü derslerinin tanıtımıyla birlikte katılım sağlayan öğrenci sayısının artırılması
<p>Yükseköğretim dışında kalan ve diğer kurum ve kuruluşlarca açılan örgün ve yaygın eğitim ve öğretim kurumlarının denklik dereceleri, program ve düzenlemeleri ile ilgili çalışmalarını üst kurumlar ile işbirliğinde yürütmek, takibini yapmak.</p>	<p>1 No'lu CBK'nin On Birinci Bölümü 301'inci maddesi 1'incifikrası (h) bendi</p>	<ul style="list-style-type: none"> • İl ve ilçe milli eğitim müdürlüklerinde denklik işlemlerini yürütecek şubenin eksikliği • Denklik merkezlerine verilen eğitimlerin yeterli düzeyde olmaması • Denklik merkezi çalışanlarında yer/görev değişikliği kaynaklı personel değişikliklerinin yaşanması 	<ul style="list-style-type: none"> • Denklik merkezi personeline eğitim verilmesi • Dijital eğitim içeriklerinin sayısının artırılmasıyla denklik işlemlerine yönelik etkinliğin artırılması

Üst Politika Belgeleri Analizi

Üst politika belgeleri;

- 12. Kalkınma Planı
- Cumhurbaşkanlığı Programı,
- Orta Vadeli Program,
- Cumhurbaşkanlığı Yıllık Programı,
- Millî Eğitim Bakanlığı Stratejik Planı,
- İl Millî Eğitim Müdürlüğü Stratejik Planı,
- Okul/kurumu ilgilendiren ulusal, bölgesel ve sektörel strateji eylem planlarını ifade eder.

Kurumun faaliyet alanları ile Kalkınma Planı, diğer plan ve programlarda yer alan amaç, ilke ve politikalar arasındaki uyuma bakılır.

Temel Üst Politika Belgeleri	Sektörel ve Tematik Strateji Belgeleri
<ul style="list-style-type: none">• Kalkınma Planları• Orta Vadeli Programlar• Orta Vadeli Mali Planlar• Cumhurbaşkanlığı Yıllık Programları• MEB 2019-2023 Stratejik Planı• Millî Eğitim Şûra Kararları• İl Millî Eğitim Müdürlüğü Stratejik Planı	<ul style="list-style-type: none">• Öğretmen Strateji Belgesi• İklim Değişikliği Eylem Planı• Kadının Güçlenmesi Strateji Belgesi ve Eylem Planı• Karayolu Trafik Güvenliği Strateji Belgesi• Mobilite Araç ve Teknolojileri Yol Haritası• Su Verimliliği Strateji Belgesi ve Eylem Planı• Ulusal Deprem Stratejisi ve Eylem Planı• Ulusal Genç İstihdam Stratejisi ve Eylem Planı• Ulusal Enerji Verimliliği Eylem Planı• Ulusal Girişimcilik Stratejisi ve Eylem Planı• Ulusal Yapay Zekâ Stratejisi

Tablo 3: Üst Politika Belgeleri

İpsala İlçe Milli Eğitim Müdürlüğü 2024 - 2028 Stratejik Planı

Üst Politika Belgesi	İlgili Bölüm/Referans	Verilen Görev/İhtiyaçlar
On İkinci Kalkınma Planı	Yurt İçi Tasarruflar	350.2, 352.3 Sayılı Tedbir Maddeleri
	Mali Piyasalar	379.2 Sayılı Tedbir Maddesi
	İmalat Sanayii	432.1, 432.3 Sayılı Tedbir Maddeleri
	Otomotiv	473.1 Sayılı Tedbir Maddesi
	Turizm	525.3, 525.4 Sayılı Tedbir Maddeleri
	Girişimcilik ve Kobi'ler	559.2, 559.3, Sayılı Tedbir Maddeleri
	Fikrî Mülkiyet Hakları	565.5, 565.6, 565.7 Sayılı Tedbir Maddeleri
	Ticaretin ve Tüketicinin Korunmasının Geliştirilmesine Yönelik Hizmetler	621.8 Sayılı Tedbir Maddesi
	Eğitim	658, 659, 660 Sayılı Amaç Maddeleri ve Bunlara Bağlı Politika ile Tedbir Maddeleri
	Çocuk	731.2, 731.3, 731.4, 731.5, 731.6, 732.1, 732.3, 732.5, 733.1, 733.2, 734.4, 735.7, 735.8, 738.2, 738.3, 739.1, 739.2, 739.3, 739.4, 740.4, 742.4, 744.1 Sayılı Tedbir Maddeleri
	Gençlik	746.1, 746.2, 746.6, 747.1, 747.2, 748.6 Sayılı Tedbir Maddeleri
	Engelli Hizmetleri	758.1, 758.2, 758.3, 758.4, 758.5 Sayılı Tedbir Maddeleri
	Sosyal Hizmetler, Sosyal Yardımlar ve Yoksullukla Mücadele	773.1, 774.1 Sayılı Tedbir Maddeleri
	Gelir Dağılımı	777.4 Sayılı Tedbir Maddesi
	Kültür ve Sanat	783.1, 783.2, 783.5, 785.1, 785.2, 785.3, 785.5, 789.1, 789.2, 790.4, 793.2 Sayılı Tedbir Maddeleri
	Spor	796.1, 796.2, 796.3, 798.3, 799.1, 799.2, 799.3 Sayılı Tedbir Maddeleri
	Nüfus ve Yaşlanma	804.1, 809.1 Sayılı Tedbir Maddeleri
	Üluslararası Göç	815.4, 816.1 Sayılı Tedbir Maddeleri
	Yurt Dışında Yaşayan Türkler	819.1, 819.2, 819.3, 820.7 Sayılı Tedbir Maddeleri
	Afet Yönetimi	830.7, 831.3, 832.1, 832.4, 833.6, 839.1, 839.3, 841.1 Sayılı Tedbir Maddeleri
Sivil Toplum	940.3 Sayılı Tedbir Maddesi	
Kamuda Stratejik Yönetim	942.1, 943.1, 943.2, 943.4, 943.5 Sayılı Tedbir Maddeleri	
Kalkınma İçin Uluslararası İş Birliği	970.1, 970.6, 972.6, 973.2, 973.3, 973.4 Sayılı Tedbir Maddeleri	
İstihdam	12 Sayılı Tedbir Maddesi	

Tablo 4: Üst Politika Belgeleri Analizi

İpsala İlçe Milli Eğitim Müdürlüğü 2024 - 2028 Stratejik Planı

Üst Politika Belgesi	İlgili Bölüm/Referans	Verilen Görev/İhtiyaçlar
Orta Vadeli Program (2024-2026)	Programda Bakanlığımızı ilgilendiren on dokuz (19) politika ve tedbir ile Öncelikli Reform Alanlarına Yönelik on (10) düzenleme yer almaktadır.	
	Ödemeler Dengesi	1 Tedbir
	Finansal İstikrar	1 Tedbir
	Afet Yönetimi	1 Tedbir
	Dijital Dönüşüm	4 Tedbir
	Hizmet İhracatının Desteklenmesi	1 Tedbir
	Ne Eğitimde Ne İstihdamda Olan Gençlerin ve Kadınların Eğitime ve İstihdama Katılımı	3 Tedbir
	Yükseköğretimde ve Meslekî ve Teknik Eğitimde Özel Sektör Odaklı Dönüşüm	2 Tedbir
	Kamu Cari Harcamalarında Rasyonelleşme	2 Tedbir
	Afetlere Duyarlı Bütünleşik Mekansal Planlama	1 Tedbir
	İklim Değişikliği Mevzuatı, Emisyon Ticaret Sistemi, Sınırdaki Karbon Düzenlemesi Mekanizmasına Uyum	1 Tedbir
	Cumhurbaşkanlığı 2024 Yıllık Programı	Yurt İçi Tasarruflar
Mali Piyasalar		379.2 Sayılı Tedbir Maddesi
İmalat Sanayii		432.1 Sayılı Tedbir Maddesi
Otomotiv		473.1 Sayılı Tedbir Maddesi
Turizm		525.3, 525.4 Sayılı Tedbir Maddeleri
Girişimcilik ve KOBİ'ler		559.2, 559.3 Sayılı Tedbir Maddeleri
Fikri Mülkiyet Hakları		565.6, 565.7 Sayılı Tedbir Maddeleri
Eğitim		661.1, 661.4, P. 661, P. 662, P. 663, P.664, P.665, P.666, P.667, P.668, P.670, P.672, P.675, P.676, P.678, P.680, P.681 Sayılı Politika ve Tedbir Maddeleri
Çocuk		P.732, 731.2, 731.3, 731.4, 731.5, 733.1, 733.2, 734.4, 735.8, 739.1, 739.3, 739.4, 740.4, 742.4, P.743, 744.1 Sayılı Politika ve Tedbir Maddeleri
Gençlik		746.1, 746.2, 746.6, 747.1, 747.2, 748.6 Sayılı Tedbir Maddeleri
Engelli Hizmetleri		758.1, 758.2, 758.3 Sayılı Tedbir Maddeleri
Kültür ve Sanat		783.1, 785.1, 785.2, 789.1 Sayılı Tedbir Maddeleri
Uluslararası Göç		816.1 Sayılı Tedbir Maddesi
Yurt Dışında Yaşayan Türkler		819.1, 819.2, 819.3 Sayılı Tedbir Maddeleri
Kalkınma İçin Uluslararası İş Birliği	970.1, 972.6, 973.3 Sayılı Tedbir Maddeleri	

Faaliyet Alanları ile Ürün Ve Hizmetlerin Belirlenmesi

2024-2028 stratejik planı hazırlık sürecinde Müdürlüğümüzün faaliyet alanları ve hizmetlerinin belirlenmesine yönelik çalışmalar yapılmıştır. Bu kapsamda birimlerimizin yasal yükümlülükleri, standart dosya planı ve kamu hizmet envanteri incelenerek sunulan hizmetler-tespit edilmiş ve dokuz faaliyet alanı altında gruplandırılmıştır. Buna göre faaliyet alanları ve sunulan hizmetler Tablo 4'deki gibidir:

Faaliyet Alanı 1	S.No	Ürün/Hizmetler
Strateji Geliştirme	1	Stratejik Planlama İşlemleri
	2	Çalışma Takvimi Hazırlama
	3	İhtiyaç Analizlerinin Yapılması
	4	Eğitime İlişkin İstatistiklerin Tutulması
	5	AR-GE Çalışmaları
	6	Projeler Koordinasyon İşlemleri
	7	Eğitim ve Öğretimde Yenilikçilik Ödülleri İşlemleri
Faaliyet Alanı 2	S.No	Ürün/Hizmetler
Araştırma ve Rehberlik	1	Araştırma Hizmetleri
	2	Öğretmenlere Rehberlik ve İşbaşında Yetiştirme
	3	Ön İnceleme, İnceleme ve Soruşturma Hizmetleri
Faaliyet Alanı 3	S.No	Ürün/Hizmetler
Eğitim-Öğretim	1	Ders Dışı Faaliyet İş ve İşlemleri
	2	Özel Eğitim Yerleştirme İşlemleri
	3	Okul Öncesi Eğitim Ücret Tespit Çalışmaları
	4	Eğitim Kurumu Açma, Kapama ve Dönüştürme Hizmetleri
	5	Anma ve Kutlama Programlarının Yürütülmesi
	6	Yarışmaların Düzenlenmesi ve Değerlendirilmesi İşleri
	7	Sosyal, Kültürel, Sportif Etkinlikler ile ilgili Organizasyon
	8	Öğrenci Yatılılık ve Bursluluk İşlemleri
	9	Eğitim Bölgelerinin Oluşturulması
	10	Zümre Toplantılarının Planlanması ve Yürütülmesi
	11	Okul Kayıt Bölgeleri İşlemleri
	12	İl İstihdam ve Mesleki Eğitim Kurulu İşlemleri
	13	Öğrencileri Sınavlara Hazırlama ve Yetiştirme Kurs İşlemleri
Faaliyet Alanı 4	S.No	Ürün/Hizmetler
Halkla İlişkiler	1	Bilgi Edinme Başvurularının Cevaplanması
	2	Protokol İş ve İşlemleri
	3	Basın, Halk ve Ziyaretçilerle İlişkiler
	4	Özel Büro Hizmetleri
Faaliyet Alanı 5	S.No	Ürün/Hizmetler
Yaygın Eğitim	1	Beceri ve Hobi Kursları Açılış Onay İşlemleri
	2	Eğitim Projeleri İle İlgili İşlemler
	3	3308 Sayılı Çıraklık ve Mesleki Eğitim Kanunu İle İlgili

İpsala İlçe Milli Eğitim Müdürlüğü 2024 - 2028 Stratejik Planı

		İşlemler
	4	Açık Ortaokul ve Lise ile İlgili İşlemler
Faaliyet Alanı 6	S.No	Ürün/Hizmetler
Fiziki ve Mali Destek	1	Sistem ve Bilgi Güvenliğinin Sağlanması
	2	Ders Kitapları ile Eğitim Araç-Gereci Temin ve Dağıtım
	3	Taşınır Mal İşlemleri
	4	Taşınır Eğitim İhale ve Hak Ediş İşlemleri
	5	Taşınır Eğitim Yemek İhale ve Hak Ediş İşlemleri
	6	Okul Kantin İşlemleri
	7	Lojman ve Tesis Hizmetleri
	8	Temizlik, Güvenlik, Isıtma, Aydınlatma ve Ulaştırma Hizmetleri
	9	Satın Alma ve Tahakkuk Hizmetleri
	10	Evrak Kabul, Yönlendirme Ve Dağıtım İşlemleri
	11	Arşiv Hizmetleri
	12	Döner Sermaye İşleri
	13	Sivil Savunma İşlemleri
	14	Enerji Yönetimi ile İlgili Çalışmalar
	15	Bütçe İşlemleri(Ödenek Talepleri, Aktarımlar)
	16	Temel Eğitim Kurumları Cari Ödemeleri
Faaliyet Alanı 7	S.No	Ürün/Hizmetler
İnsan Kaynakları	1	Personel Maaş, Ücret ve Muhasebe İşlemleri
	2	İŞ-KUR Toplum Yararına Çalışma Programı İşlemleri
	3	Özlük İşlemleri
	4	Personel Ödül İşlemleri
	5	Hizmet içi Eğitim İşlemleri
	6	Personel Atama, Görevlendirme ve Yer Değiştirme İşlemleri
	7	Aday Öğretmen/Memurların Adaylık Eğitim İşlemleri
	8	Hukuk Hizmetleri
	9	Personel Disiplin İşlemleri
Faaliyet Alanı 8	S.No	Ürün/Hizmetler
Bilgi ve Teknik Destek	1	MEBBİS ve e-Okul Modülleri Yönetimi
	2	Bilgi İşlem ve Otomasyon İşleri
	3	Telefon Santral Hizmetleri
	4	Web Sayfaları Yönetimi
	5	Sınav Hizmetleri
Faaliyet Alanı 9	S.No	Ürün/Hizmetler
Yatırım Destek	1	Arsa Kamulaştırmaları
	2	Eğitim Binalarının Büyük ve Küçük Onarımların Yaptırılması
	3	Yeni Eğitim Bina Ve Tesisleri İle Derslik Yaptırılması
	4	Eğitim Kurumlarının Depreme Karşı Tahkikleri
	5	Arsa Veya Bina Tahsis Ve Devir İşlemleri
	6	Yapıların Projelendirilmesi

Tablo 5: Faaliyet Alanları İle Ürün Ve Hizmetler

Paydaş Analizi

Stratejik planlamanın temel unsurlarından birisi olan katılımcılık ilkesi doğrultusunda kamu idaresinin etkileşim içinde olduğu tarafların görüşlerini alması ve elde ettiği görüşleri planlama sürecinde dikkate alması büyük önem arz etmektedir.

Paydaş analizi sürecinde Müdürlüğümüzün, ilgili mevzuat, hizmet envanteri ve faaliyet alanları analiz edilerek paydaşlar belirlenmiştir. Etki/önem matrisi kullanılarak paydaşlar önceliklendirilmiş ve nihai paydaş listesi oluşturulmuştur.

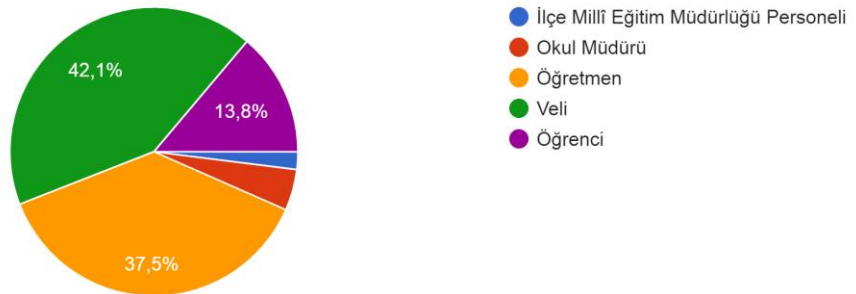
Belirlenen paydaşların idarenin hangi ürün ve hizmetleriyle ilgili oldukları, idareden beklentileri, bu paydaşların idarenin ürün ve hizmetlerini nasıl etkilediği ve etkilendiğinin belirlenmesi amacıyla “Paydaş Anketi” geliştirilmiştir. Ankette idarenin tanınırlığı, idareye yönelik memnuniyet durumu, ilişkili olunan ve öncelik verilmesi gereken alanların tespit edilmesine yönelik sorulara yer verilmiştir.

Paydaş anketi Müdürlüğümüze bağlı okul/kurumlara uygulanmış ve 2713 paydaş tarafından yanıtlanmıştır.

Elde edilen görüş ve öneriler sorun alanlarının belirlenmesinde dikkate alınmış ve geleceğe yönelik bölümündeki hedef ve tedbirlere yansıtılmıştır.

Paydaş anketini yanıtlayan katılımcıların görevli oldukları kuruma göre dağılımları Şekil 2’de yer almaktadır.

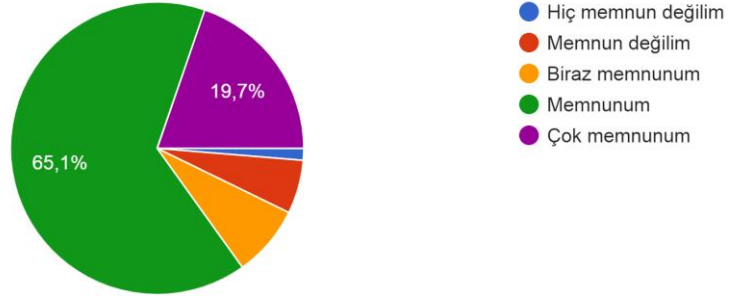
Anket katılımcısı olarak dahil olduğunuz görev alanını seçiniz.
152 yanıt



Şekil 2: Paydaşların Dağılımı

Paydaşların Müdürlüğümüz faaliyetlerinden memnuniyet düzeyine ilişkin elde edilen bilgiler ise Şekil 3 de verilmiştir.

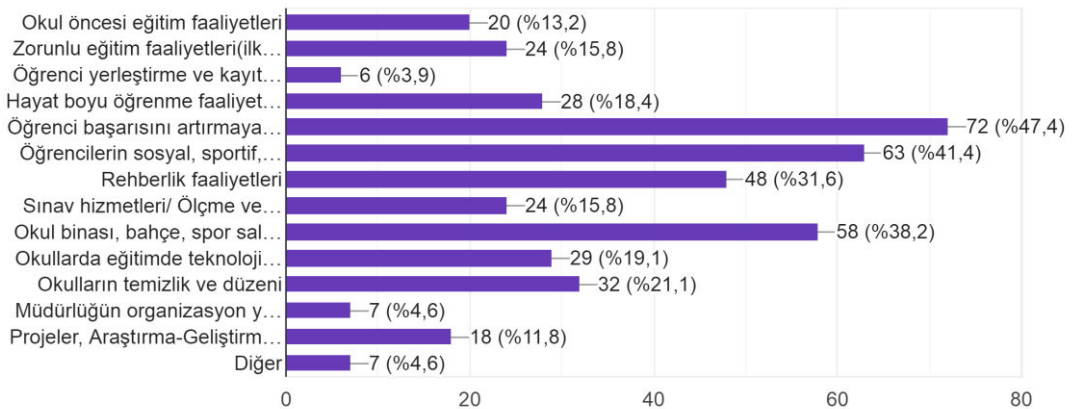
Müdürlüğümüz faaliyetlerine ve bilgi edinme sistemlerine ilişkin memnuniyet derecenizi belirtiniz.
152 yanıt



Şekil 3: Paydaşların Müdürlüğümüz Faaliyetlerinden Memnuniyet düzeyi

Paydaşların öncelik verilmesi gereken faaliyet alanlarına ilişkin verdiği cevaplar ise Şekil 4 de gösterilmiştir.

Müdürlüğümüz tarafından yürütülen faaliyetlerden öncelik verilmesi gerekli görülen, en çok iyileştirilmesi gerektiğini düşündüğünüz alan veya al...lar hangileridir? (En fazla 3 seçenek işaretleyiniz.)
152 yanıt

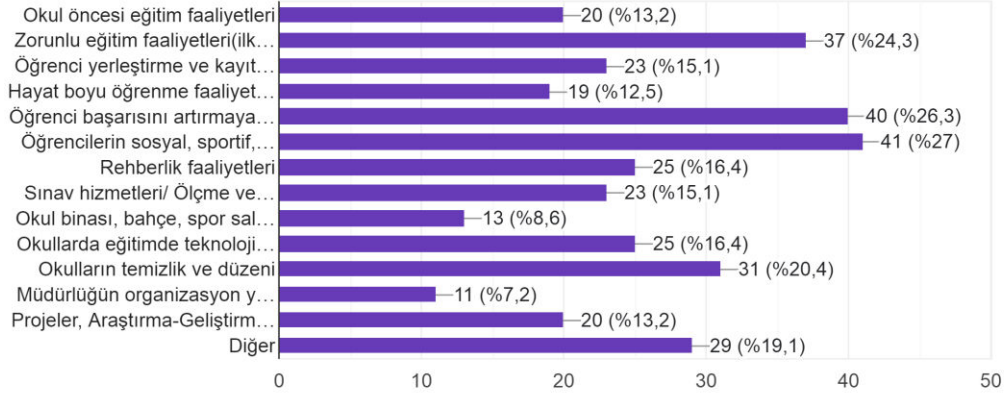


Şekil 4: Öncelik Verilmesi Gerekli Görülen Faaliyet Alanları

Paydaşların memnun olunan faaliyet alanlarına ilişkin verdiği cevaplar ise Şekil 5 de gösterilmiştir.

Müdürlüğümüz tarafından yürütülen faaliyetlerden en çok memnun olduğunuz alan veya alanlar nelerdir? (En fazla 3 seçenek işaretleyiniz.)

152 yanıt



Şekil 5: Memnun Olunan Faaliyet Alanları

Kuruluş İçi Analiz

Kurum Kültürü Analizi

İpsala İlçe Milli Eğitim Müdürlüğü kurum kültürü analiz çalışması 2024-2028 Stratejik Plan hazırlık çalışmaları kapsamında gerçekleştirilmiştir. Kurum kültürü analizimizin evrenini Müdürlüğümüzde görev yapan Öğretmen, Şef ve Memurlar oluşturmaktadır. Seçilen evren için rastgele seçimle örnekleme yapılmış ve personelimizin görüşü değerlendirmeye alınmıştır. Bu çalışmadan elde edilen bulgu, sonuç, öneri ve değerlendirmeler aşağıda sunulmuştur.

Çalışma sonuçlarına göre geliştirmeye açık alanlar öncelik sırasına göre aşağıda sıralanmıştır;

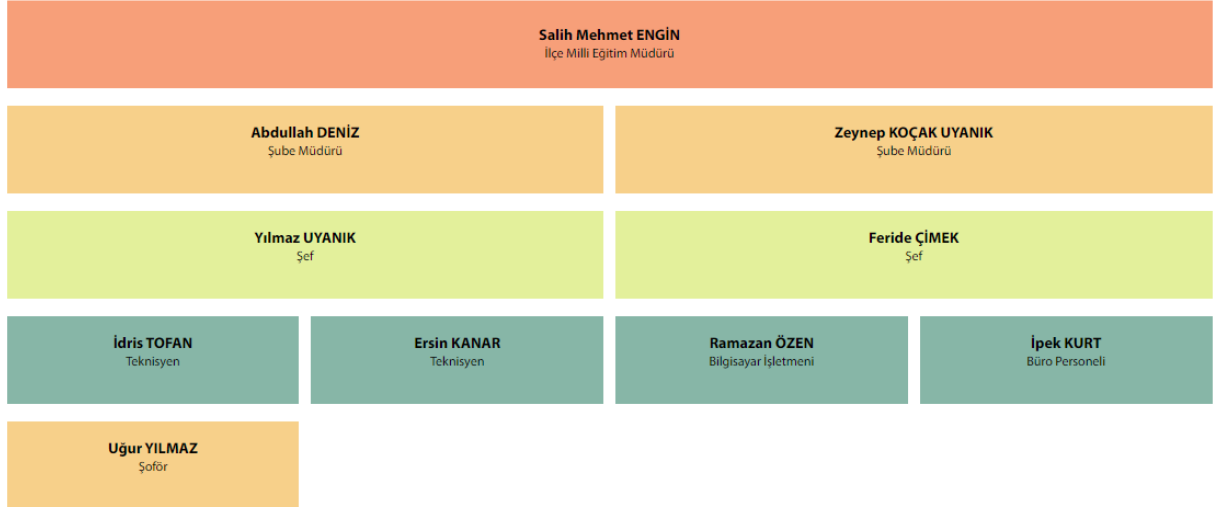
- 1- Çalışanların motivasyonunu artırmaya yönelik mekanizmaların varlığı ve etkililik düzeyi
- 2- Ödül ve ceza sistemlerinin varlığı ve uygulanma düzeyi
- 3- Yeni fikirlerin ve farklı görüşlerin desteklenme düzeyi
- 4- Üst yönetimin katılımcılığı destekleme düzeyi
- 5- Çalışanların katılımını sağlamaya yönelik mekanizmaların varlığı

Gerçekleştirilen analizlere göre kurumun güçlü olduğu alanlar öncelik sırasına göre:

İpsala İlçe Milli Eğitim Müdürlüğü 2024 - 2028 Stratejik Planı

- 1- Çalışanların yöneticilerine ulaşmada açık iletişim kanallarının varlığı
- 2- Çalışanların takım çalışmasına yatkınlık düzeyi
- 3- Bilginin ilgili çalışanlara ya da birimlere zamanında iletilme düzeyi
- 4- Üst yönetimin stratejik planın hazırlanması, uygulanması ve izlenmesi süreçlerindeki sahiplik düzeyi
- 5- İletişim mekanizmalarının katılım ve işbirliğini destekleme düzeyi
- 6- Çalışanların ve yöneticilerin bilgi paylaşımına ve işbirliğine açıklık düzeyi

Teşkilat Yapısı



Şekil 6: İpsala İlçe Milli Eğitim Müdürlüğü Teşkilat Yapısı

İnsan Kaynakları

İpsala	1	0	0	14	1	10	210	32	25	1	1	5	0	2	0	0	0	3	0	0	0	1	15	0	0	2	0	0	1	11	0	335
	Millî Eğitim Müdürü	Şube Müdürü	Eğitim Uzmanı	Okul Müdürü	Müdür Baş Yardımcısı	Müdür Yardımcısı	Öğretmen	Öğretmen (Ücretli)	Usta Öğretici	Şef	Bilgisayar İşletmeni	Geçici Personel(4/B)	Hemşire	Hizmetli	Kaloriferci	Hizmetli (Şahsa Bağlı)	Memur	Memur (Şahsa Bağlı)	Mimar	Muhasebeci	Mühendis	Sayman (Döner Sermaye)	Sürekli İşçi	Şoför	Tekniker	Teknisyen	Teknisyen Ö	Tesis Müdürü	Veri Haz. ve Kont. İşlet.	Hizmetli (İŞKUR)	Özel Güvenlik	Toplam

Tablo 6: Personel Sayıları

İpsala İlçe Milli Eğitim Müdürlüğü 2024 - 2028 Stratejik Planı

Teknolojik Kaynaklar

Müdürlüğümüzün sahip olduğu bilişim sistemleri ile teknik donanım incelenerek mevcut durumun, faaliyetlerin yürütülmesinde ihtiyaç duyulan teknolojik kaynaklar ve özelliklere sahip olduğu tespit edilmiştir.

OKUL ADI	Derslik Sayısı	E-T FAZ 1	E-T FAZ 2-1	E-T FAZ 2-2	E-T Toplam (İlkokula ayrılmış)	E-T Toplam	Çok Fonksiyonlu Yazıcı	İnternet Alt yapı (Fiber)	Tasarım ve Beceri Atölyesi	Akıl ve Zeka Oyunları Atölyesi	Yazılım Atölyesi	FeTeMM Atölyesi
ANAOKULLARI												
Cumhuriyet Anaokulu	5	0	0	0	0	0	2	1	0	0	0	0
İLKOKULLAR												
Atatürk İlkokulu	8	0	7	0	7	7	1	0	0	0	0	0
Kurtuluş İlkokulu	6	0	6	0	6	6	1	0	0	0	0	0
Şehit Polis İbrahim Sever İlkokulu	5	0	0	0	0	0	1	0	0	0	0	0
Serhat İlkokulu	8	0	0	0	0	0	1	0	0	1	0	0
Sultanköy İlkokulu	2	0	0	0	0	0	1	0	0	1	0	0
Esetçe SDÇY İlkokulu	10	0	9	0	9	9	1	0	0	1	0	0
Hacıköy İlkokulu	6	0	0	0	0	0	1	0	0	0	0	0
İbriktepe Atatürk İlkokulu	5	0	0	0	6	0	1	0	0	0	0	0
Şehit Er Emrah Karataban İlkokulu	5	0	0	0	0	0	1	0	0	0	0	0
Kocahıdır İlkokulu	5	0	0	0	0	0	1	0	0	0	0	0
Koyuntepe İlkokulu	5	0	0	0	0	0	1	0	0	0	0	0
Aliço Pehlivan İlkokulu	8	0	8	0	8	8	1	0	0	1	0	0
Paşaköy İlkokulu	5	0	3	0	0	0	0	0	0	0	0	0
Yenikarpuzlu İlkokulu	10	0	0	0	0	0	1	0	1	0	0	0
ORTAOKULLAR												
Atatürk Ortaokulu	12	0	0	17	0	17	2	0	1	1	0	0
Kurtuluş Ortaokulu	6	0	6	0	6	6	1	0	1	0	0	0
Sultanköy Ortaokulu	4	0	0	0	0	0	1	0	0	0	0	0
Esetçe SDÇY Ortaokulu	5	6	0	0	0	6	3	0	0	0	0	0
Hacıköy Ortaokulu	7	6	0	0	0	6	1	1	0	0	0	0
İbriktepe Atatürk Ortaokulu	7	0	0	8	0	0	1	0	0	0	0	1
Kocahıdır Ortaokulu	5	0	5	0	8	5	1	0	0	0	0	0
Aliço Pehlivan Ortaokulu	4	0	4	0	3	7	3	0	0	0	0	0
Paşaköy Ortaokulu	10	0	11	0	6	11	3	1	0	0	0	0
Yenikarpuzlu M.G. Ortaokulu	4	8	0	0	0	8	3	0	0	1	1	1
İmam Hatip Ortaokulu	10	0	0	0	0	0	1	0	0	0	0	0
LİSELER												
İpsala Anadolu Lisesi	14	14	0	0	0	14	2	1	0	0	0	0
İmam Hatip Lisesi	4	6	0	0	0	6	2	1	0	0	0	0
Şehit Er Mustafa Aydın MTAL	16	0	19	0	0	19	3	0	0	0	0	0
TOPLAM	191	40	78	25	59	135	41	5	3	6	1	2

Tablo 7: Teknolojik Kaynaklar

Mali Kaynaklar

Eğitim ve öğretimin başlıca finans kaynaklarını merkezi yönetim bütçesinden ayrılan pay, il özel idareleri bütçesinden ayrılan kaynaklar, ulusal ve uluslararası kurum kuruluşlardan sağlanan hibe, kredi ve burslar, gerçek ve tüzel kişilerin bağışları ve okul-aile birliği gelirleri oluşturmaktadır.

KAYNAKLAR TABLOSU	2024	2025	2026	2027	2028	Toplam Kaynak
<i>Genel Bütçe</i>	₺56.767.484,86	₺62.444.233,35	₺68.688.656,68	₺75.557.522,35	₺83.113.274,59	₺346.571.171,83
<i>Bütçe Dışı Fonlar (Hibe, projeler)</i>	₺2.174.188,50	₺2.391.607,35	₺2.630.768,09	₺2.893.844,89	₺3.183.229,38	₺13.273.638,21
<i>Döner Sermaye</i>	₺63.866,00	₺70.252,60	₺77.277,86	₺85.005,65	₺93.506,21	₺389.908,32
<i>Diğer (Okul Aile Birlikleri)</i>	₺34.214,40	₺37.635,84	₺41.399,42	₺45.539,37	₺50.093,30	₺208.882,33
TOPLAM	59.039.753,76	64.943.729,14	71.438.102,05	78.581.912,26	86.440.103,48	360.443.600,69

Tablo 8: Mali Kaynaklar

PESTLE Analizi

Dış Çevre Analizinde Etkili Olan Temel Faktörler

- Müdürlüğümüzün faaliyet alanındaki dünyadaki durum ve gelişmeler
- Müdürlüğümüzün faaliyet alanındaki ülkemizdeki durum ve gelişmeler
- Dünyada ve ülkemizdeki temel eğilimler ve sorunlar arasında müdürlüğümüzü yakından ilgilendiren kritik konular ve bu konuların müdürlüğümüzü nasıl ve ne yönde etkileyeceği:
- Sektörel ve bölgesel plan ve programlarda yer alan amaç, ilke politikalar ve bunlar arasındaki uyum:
- Müdürlüğümüzün karşılaşılabileceği riskler ve belirsizlikler

PESTLE analizi kapsamında politik, ekonomik, sosyal, teknolojik, yasal ve çevresel etkenler açısından Müdürlüğümüzü etkileyecek temel eğilimler belirlenerek söz konusu eğilimlerin gerçekleşme ihtimalleri ile Müdürlüğümüze olası etkileri incelenmiştir.

ETKENLER	Tespitler (Etkenler/Sorunlar)	İdareye Etkisi		Ne Yapılmalı?
		Fırsatlar	Tehditler	
Politik	Küreselleşme ile ortaya çıkan gelişmelerin eğitimde uluslararasılaşmanın artmasını sağlaması	✓		Fırsatlarımız planlarımızın yönünü belirler, alt yapısını oluşturur ve stratejilerimizi güçlendirir. Tehditlerimiz kaçınma noktalarımızdır. Kaçınılamayacak tehditler 'varsayım' olarak kalacaktır. İzlemek ve dikkate almak gerekir.
	Eğitim kurumlarının gelişim ve yenilik odaklı olması	✓		
	Küreselleşme ile ortaya çıkan gelişmelerin, dünyadaki iyi uygulama örneklerinin ülkemize entegrasyonunu hızlandırması	✓		
	Özel eğitimi destekleyen politikaların varlığı	✓		
	Kurumsal ve bireysel performansların bilimsel olarak ölçülmesi ve ücretlendirmenin buna göre yapılması.	✓		
	Sözleşmeli öğretmenlik uygulamasının öğretmenlerin özlük haklarını kısıtlaması		✓	
Ekonomik	Hayat boyu öğrenme kursları ile nitelikli iş gücü yetiştirme imkanı	✓		Fırsatlarımız planlarımızın yönünü belirler, alt yapısını oluşturur ve stratejilerimizi güçlendirir. Tehditlerimiz kaçınma noktalarımızdır. Kaçınılamayacak tehditler 'varsayım' olarak kalacaktır. İzlemek ve dikkate almak gerekir.
	Eğitim ortamlarının istihdama ve yeni iş alanlarına göre yeniden tasarlanması	✓		
	Alan ve dalların iş gücü piyasasına göre güncellenmesi.	✓		
	Tasarrufa yönelme	✓		
	Proje ve hibe fonları ile gelişme sağlanması	✓		
	Yerinden yönetim ile okul alt yapı hizmetlerinin karşılanması	✓		
	Hayırsever desteğinin yatırımın yanında donatımda da artarak devam etmesi	✓		
	Ülkeler arası kıyaslama ve gelişme	✓		
Sosyokültürel	Doğal hayatın korunması ve uyumlu eğitim alanları oluşturulması.	✓		Fırsatlarımız planlarımızın yönünü belirler, alt yapısını oluşturur ve stratejilerimizi güçlendirir. Tehditlerimiz
	Girişimciliğin desteklenmesi ve üretken kişilerin eğitim yönetiminde etkin olması	✓		

	Çoklu iletişim kanalları	✓		kaçınma noktalarımızdır. Kaçınılamayacak tehditler 'varsayım' olarak kalacaktır. İzlemek ve dikkate almak gerekir.
	Birden fazla dil konuşma	✓		
	Sosyal ilişkilerin zayıflaması ile birlikte birey çıkarının toplum çıkarının önüne geçmesi		✓	
	Sosyal ve kendine güvenen bireylerin olması	✓		
	Ülkemizde bulunan sığınmacıların nitelikli eğitime erişimi güçleştirilmesi		✓	
	Parçalanmış aile çocuklarının eğitim-öğretim sürecinin sıkıntılı olması		✓	
Teknolojik	Teknolojinin hızlı gelişimi ile eğitimde fırsat eşitliğinin güçlenmesi	✓		Fırsatlarımız planlarımızın yönünü belirler, alt yapısını oluşturur ve stratejilerimizi güçlendirir. Tehditlerimiz kaçınma noktalarımızdır. Kaçınılamayacak tehditler 'varsayım' olarak kalacaktır. İzlemek ve dikkate almak gerekir.
	E-devlet anlayışının tüm alanlarda yaygınlaşması	✓		
	AR-GE çalışmalarının kurumlar bazında yaygınlaşması	✓		
	Hayatın her alanında teknolojiyen faydalanma	✓		
	Bilgi Kirliliği, Siber Zorbalık ve Dijital Bağımlılığın artması		✓	
Yasal	Küresel yasal düzenlemelerle eğitimde iş birliklerine imkân sağlanması	✓		Fırsatlarımız planlarımızın yönünü belirler, alt yapısını oluşturur ve stratejilerimizi güçlendirir. Tehditlerimiz kaçınma noktalarımızdır. Kaçınılamayacak tehditler 'varsayım' olarak kalacaktır. İzlemek ve dikkate almak gerekir.
	Yasal eğitim düzenlemeleri ile eğitimde yapılan reformların fırsat eşitliğini artırması	✓		
Çevresel	Olumsuz hava şartları ve gürültü kirliliği		✓	Fırsatlarımız planlarımızın yönünü belirler, alt yapısını oluşturur ve stratejilerimizi güçlendirir. Tehditlerimiz kaçınma noktalarımızdır.
	Çevre dostu eğitim materyalleri ve uygulamaların eksikliği		✓	
	Dünyada ve Türkiye' de çevreci kaygıların artması		✓	

	Bireylerin afet bilinci ile önceden tedbir alması	✓		Kaçınılamayacak tehditler 'varsayım' olarak kalacaktır. İzlemek ve dikkate almak gerekir.
	Eğitim alanlarında sürdürülebilir ve çevreci yaklaşımların olması	✓		

Tablo 9: PESTLE Analizi

GZFT Analizi

GZFT analizinde aşağıdaki faktörler dikkate alınmıştır;

1. PESTLE Analizi bulguları
2. Üst Politika Belgelerinde yer alan amaçlar ve politikalar ile kurumsal sorumluluklar
3. MEB 2024-2028 Stratejik Planında yer alan amaç ve hedefler
4. Paydaş Analizi sonuçları
5. İstatistiki veriler

TEMALAR	GÜÇLÜ TARAFLAR
Eğitim ve Öğretime Erişim	Velilerin görüş ve önerilerinin dikkate alınmıyor olması
	Okul veli işbirliğinin iyi düzeyde olması
	Yaygın eğitimden gelen talebi sağlayacak faaliyetlerin etkili olarak gerçekleştiriliyor olması.
Eğitim ve Öğretimde Kalite	Yöneticilerin sergilediği tutum ve davranışların çalışanları motive edici olması.
	Kurum içerisinde işbirliği ve dayanışmanın yüksek olması
	Kurum içerisindeki iletişimin sağlıklı olması
Kurumsal Kapasite	Maddi kaynakların etkili ve verimli kullanılması.
	Personelimizin teknolojiyi kullanma düzeyinin yüksek olması.
	Yeniliklere ve değişime açık personelimizin olması.
	Okul yönetiminin eğitim ve hizmet kalitesinin artırılmasında aktif rol alması
	Öğrencilerin adil tarafsız ve objektif olarak ödüllendiriliyor olması
	Okullarımızın yerel ve genel toplum üzerinde olumlu etki bırakacak çalışmalar yapması
	Öğrencilere sosyal sorumluluk bilinci ve birey olma özelliğinin kazandırılıyor olması
Hizmet İçi Eğitim faaliyetlerine giderek önem verilmesi; etkin personel eğitim faaliyetlerinin gerçekleştirilmesi	

TEMALAR	ZAYIF TARAFLAR
Eğitim ve Öğretime Erişim	Dezavantajlı öğrencilerimizin fazlalığı, dezavantajlı öğrencilerimizin okul devamsızlıkları
	İlçemizde barınma ihtiyaçları yeterince karşılanamadığından personelin ilçe merkezlerine gidiş geliş yapmaları
Eğitim ve Öğretimde Kalite	Okullarımızdaki LGS ve YKS başarısının yeterli seviyede olmaması.
	Okullarımızdaki güvenlik hizmetlerinin yeterli olmaması
	Rehberlik ve Psikolojik Danışma Hizmetlerinin etkili ve verimli olmaması.
Kurumsal Kapasite	İlçe Milli Eğitim binasının işlevsel olmaması.
	İlçe Milli Eğitim Müdürlüğü bürolarında alan darlığı.
	Okullarımızın fiziki ortamı öğrencilerin sağlığı ve gelişimi açısından yetersiz oluşu
	Okullarımızın bütçesinin yetersiz olması.

TEMALAR	FIRSATLAR
Eğitim ve Öğretimde Kalite	İlçemizin sınır kenti olması, Yunanistan ile ikili ilişkilerin (eğitim, kültür, spor vb.) geliştirilmesi ve işbirliğinin sağlanması
	Nüfus yoğunluğunun az olması ve genç nüfusa sahip olmak
	İlçe merkezi ve ilçemizin küçük olması dolayısıyla denetim ve kontrolünün kolay olması
	İlçemize yapılmakta olan OSB ile meslek öğrencilerimizin istihdam edilebilirliğinin önünün açılması
	İlçemizde Üniversitenin oluşu, yeni bölümlerle genişleyerek öğrenci kapasitesini artırması ve yürütülen proje çalışmalarında işbirliği yapma ve destek alma şansının yüksek olması
Kurumsal Kapasite	İlçemizin Coğrafi konumu ile olanakları büyük illere yakınlığı(İlçemizin İstanbul'a yakın olması)
	Müdürlüğümüzün kamu kurum ve kuruluşlarına yakın olması ve işbirliği imkânı
	Sınır Şehri olarak bir sınır kapımızın olması, AB üyesi Ükelere sınır olmasından dolayı AB fonlarından fazla yararlanma şansı ve bazı hibe programlarına dâhil olması
	Okul aile birliklerinin ve velilerimizin bilinçli olmaları, eğitime destek verici, eğitim-öğretim faaliyetlerde aktif çalışmaları, (Okullarımıza veli ilgisinin ve katkısının fazla olması).
	Eğitim yatırımlarının vergiden muaf olması Eğitime % 100 Destek Çalışmaları
	İlçe genelinde ulaşım sorununun bulunmaması
	Hayırseverlerin katkılarının önemli bir yer tutması

TEMALAR	TEHDİTLER
Eğitim ve Öğretime Erişim	İlimizdeki sanayinin yeterince gelişmemiş olması nedeni ile meslek lisesi öğrencilerinin istihdam edilememesi.

Eğitim ve Öğretimde Kalite	Parçalanmış aile oranının yüksek olması.
	Öğrenciler arasında madde bağımlılığının artma eğilimi göstermesi
	İnternet ve sosyal medya bağımlılığının artması
	Teknolojinin yaygınlaşması ile çocukları olumsuz yönde etkileyebilecek ortamların artması.
	İlçemizde okul çevrelerinde internet kafelerin, kahvehane vb. yerlerin fazlalığı nedeniyle yeni yetişen eğitim çağındaki çocuklarımızın kötü alışkanlıklar edineceği ortamların fazlalığı.
Kurumsal Kapasite	Rehber Öğretmen ve Özel Eğitim Öğretmeni açığı.
	Yöneticilerin-öğretmenlerin atama dönemleri dışındaki yer değişiklikleri, görevde yükselmeler nedeniyle eğitim öğretim faaliyetlerinin sekteye uğraması.

Tablo 10: GZFT Analizi

Tespitler Ve İhtiyaçların Belirlenmesi

Tespitler ve sorun alanları önceki bölümlerde verilen durum analizi aşamalarında öne çıkan, durum analizini özetleyebilecek türde ifadelerden oluşmaktadır. İhtiyaçlar ise bu tespitler ve sorun alanları dikkate alındığında ortaya çıkan ihtiyaçları ve gelişim alanlarını ortaya koymaktadır. Bölümün durum analizinden geleceğe yönelime geçişi sağlayan bir bağlantı olarak düşünülebilir.

Durum Analizi Aşamaları	Tespitler/ Sorun Alanları	İhtiyaçlar/ Gelişim Alanları
2019 – 2023 Stratejik Planının Değerlendirilmesi	<ul style="list-style-type: none"> -Plan sonunda; zorunlu eğitimde okullaşma oranı, tüm kademelerde devamsızlık, hayat boyu öğrenme, fiziki ve teknolojik altyapı, uluslararası hareketlilik, sınıflar bazında ders başarıları ve 9. Sınıflarda sınıf tekrarları, Erken Çocukluk Eğitimine katılım oranı başlıklarında iyileşme olduğu gözlenmiştir. -Özel öğretimin payı, yabancı dil yeterliliği, ortaöğretimde disiplin, başlıklarında belirlenen hedeflere ulaşamamıştır. Rehberlik ve Psikolojik Danışmanlık Hizmetleri, Bir eğitim öğretim yılında en az bir faaliyete katılan öğrenci oranı, Meslekî ve Teknik Eğitim Sektör Talepleri ve Teknolojik Gelişmeler, Meslekî ve Teknik Eğitimde yeni nesil öğrenme modelleri kullanılması, hedeflerine makul düzeyde ulaşılmış olup katılım oranları artırılmıştır. 	<ul style="list-style-type: none"> -Ortaöğretimde devamsızlık, izleme ve değerlendirme, okul bazlı bütçeleme ve mesleki rehberlik konularında mevzuat düzenlemesi yapılmalıdır. -Yabancı dil yeterliğinin iyileştirilmesi için, alternatif yöntemler ve çağın şartlarına uygun yeni yaklaşımlardan yararlanılmalıdır.
Mevzuat Analizi	<ul style="list-style-type: none"> -Stratejik planda yer alması planlanan amaç ve hedeflerin gerçekleşmesinin önünde mevcut yasal düzenlemeler işlevsellik açısından istenilen düzeyde değildir. -Ders kitapları etkinlik ve soru sayıları e- içeriklerle desteklenmesi gerekmektedir. 	<ul style="list-style-type: none"> -Stratejik planda yer alması planlanan amaç ve hedeflerin gerçekleşebilmesi için gerekli yasal düzenlemeler yapılarak kamu kaynaklarının etkili, ekonomik ve verimli kullanılmasını sağlayacak işlevsellik ön plana alınmalıdır.

	<p>-Teknolojik gelişmelerle birlikte öğrenmenin çevrimiçi ortamlarda gerçekleşmesi ihtiyacı çok fazla hissedilmektedir.</p> <p>-Yeni yüzyılda geleneksel öğrenme yöntemlerine kıyasla daha interaktif ve hızlı bir şekilde öğrenme ihtiyacı doğmuştur.</p> <p>-Sosyal,kültürel,sanatsal ve sportif faaliyetlere özel eğitim öğrencilerinin yeterince katılamaması.</p>	<p>-Ders kitaplarına yönelik e-içerikler tek bir platform üzerinden kullanıcılara ulaştırılmalıdır.</p> <p>-Çevrimiçi ortamlar gibi çeşitli öğrenme ortamlarına uygun programlar hazırlanmalı ve hazırlanan programlar günümüz ihtiyaçlarına uygun hale getirilmelidir.</p> <p>-Özel eğitim alanına yönelik öğrenme ortamları, ders yapıları ve öğrenme materyallerinin geliştirilmesinde çalışmaların artırılması gerekmektedir.</p>
Üst Politika Belgeleri Analizi	<p>-Üst politika belgelerinin analizinden düşünme, anlama, araştırma ve sorun çözme yetkinliği gelişmiş; bilgi toplumunun gerektirdiği bilgi ve becerilerle donanmış; milli kültür ile insanlığın ve demokrasinin evrensel değerlerini içselleştirmiş; iletişime ve paylaşımına açık, sanat duyarlılığı ve becerisi gelişmiş; öz güveni, öz saygısı, hak, adalet ve sorumluluk bilinci yüksek; gayretli, girişimci, yaratıcı, yenilikçi, barışçı, sağlıklı ve mutlu bireylerin yetişmesine arzu edildiği anlaşılmaktadır.</p>	<p>-Çağın ve geleceğin becerileriyle donanmış ve bu donanımı insanlık hayrına sarf edebilen bilime sevdalı, kültüre meraklı ve duyarlı, nitelikli, ahlaklı çocuklar yetiştirilmelidir.</p> <p>-Öğrenci yeterliliklerinin belirlenmesi, öğrenme etkinliklerinin izlenmesi ve değerlendirilmesinin veriye dayalı yönetimi için ölçme ve değerlendirme sistemi kurulmalıdır.</p> <p>-Planlı, nitelikli ve adaletli yönetim anlayışı ile sektör taleplerine ve çağın gereklerine uygun, beceri temelli yeni bir mesleki gelişim sistem oluşturulmalıdır.</p>
Paydaş Analizi	<p>-Müdürlüğümüz paydaşlarının en çok ilişkili olduğu faaliyet alanlarının ilkökul, ortaokul ve ortaöğretim kademelerinde yürütülen zorunlu eğitim faaliyetleri, öğrenci başarısının artırılmasına yönelik faaliyetler, öğrencilerin sosyal, sportif, sanatsal, bilimsel ve kültürel faaliyetlere katılımı, okul öncesi eğitim faaliyetleri ve öğretmen politikaları (atama,</p>	<p>-Öğretmen yetiştirme, atama ve yer değiştirme sürecini planlamaya yönelik mevzuat çalışması yürütülmelidir.</p> <p>-Okullar spor salonu, laboratuvar, bahçe vb imkânlar yönünden desteklenmelidir.</p> <p>-Onarım işleri eğitim öğretim başlamadan tamamlanmalıdır.</p>

	<p>yetiştirme, yer değiştirme, nitelik vb.) olduğu görülmektedir.</p> <p>-Müdürlüğümüz faaliyetlerinin geneline yönelik memnuniyet düzeyinin 100 puan üzerinden yapılan değerlendirmede 60-100 puan aralığında olduğu anlaşılmaktadır.</p>	
İnsan Kaynakları Yetkinlik Analizi	<p>-Protokoller kapsamında öğretmenlerin mesleki gelişimi için düzenlenen iş başı eğitimlerinin her alanda düzenlenmemektedir.</p> <p>-Öğretmen ve okul yöneticilerimiz için kariyer uzmanlık alanları belirlenmemiştir. Bu konuda lisansüstü düzeyde mesleki uzmanlık programları ile ilişkilendirme yapılmamıştır.</p> <p>-Gelişen şartlar ve ortaya çıkan ihtiyaçlar doğrultusunda öğretmenlerin rehberlik hizmetleri konusunda eksikleri bulunduğu gözlemlenmektedir.</p> <p>-Öğretmenlerin dijital yeterlilikleri arasında farklılıklar bulunmaktadır.</p> <p>-Yönetici ve öğretmenlerin mesleki gelişim eğitimlerinde üniversiteler ile yeterli düzeyde işbirliği sağlanamamaktadır.</p> <p>-Dezavantajlı koşullara sahip bölgelerde görev yapan öğretmenlerimiz ve yöneticilerin bu bölgelerde çalışmasını özendirici düzenlemeler yetersizdir.</p> <p>-Ücretli öğretmenlerin aldıkları ücret geçinebilecekleri düzeyin altındadır.</p> <p>-Mesleki gelişimlerini sağlayan öğretmenler özlük açısından yeterince teşvik edilmemektedir.</p>	<p>-Mesleki eğitimde yapılan iş birlikleri ile atölye ve laboratuvar öğretmenlerinin sektörde işbaşı eğitimi almalarının sağlanması gerekmektedir.</p> <p>-Personele yönelik mesleki gelişim programları uygulanmalıdır.</p> <p>-Öğretmenlerin dijital yeterliliklerini geliştirmek için hizmetçi eğitim faaliyetleri artırılmalıdır.</p> <p>-Öğretmen ve okul yöneticilerinin mesleki becerilerinin geliştirilmesi öncelikli bir önem taşımaktadır. Bu önceliği temel alarak; öğretmen ve okul yöneticilerimizin mesleki gelişim etkinliklerinin lisansüstü öğrenim ile desteklenerek yeni bir mesleki gelişim anlayışı, sistemi ve modeli oluşturulmalıdır.</p> <p>-Yükseköğretim Kurulu (YÖK) ile gerçekleştirilecek iş birliği ve koordinasyon aracılığıyla öğretmen ve okul yöneticilerimizin mesleki gelişimleri çağdaş bir yaklaşımla lisansüstü derecesine dayalı olarak yapılandırılmalıdır.</p> <p>-Mevcut insan kaynağından en verimli ve etkili şekilde yararlanılması için kurumsal bağlılığı güçlendirecek uygulamalara, öğretmen ve yöneticilerin özlük hakları ve</p>

	<p>-Okul yöneticiliği ikincil bir görev olarak yürütülmekte ve atanmalarında liyakati öne alan kapsamlı ve yapılandırılmış düzenlemeler yeterli değildir.</p> <p>-Okul ve ilçe yöneticilerinin performanslarının değerlendirilmesi için sağlıklı bir çerçeve bulunmamaktadır.</p>	<p>çalışma koşulları konusunda duyarlılığa ihtiyaç vardır.</p> <p>-Okul yöneticilerinin ve öğretmenlerin yetiştirilmesi, seçilmesi, atanması, değerlendirilmesi ve sürekli mesleki gelişimlerinin sağlanmasında çağdaş yaklaşımlara uygun düzenlemelere gidilmelidir.</p>
Kurum Kültürü Analizi	<p>Gerçekleştirilen analizlere göre kurumun güçlü olduğu alanlar;</p> <p>-Çalışanların yöneticilerine ulaşmada açık iletişim kanallarının varlığı</p> <p>-Çalışanların takım çalışmasına yatkınlık düzeyi</p> <p>-Bilginin ilgili çalışanlara ya da birimlere zamanında iletilme düzeyi</p> <p>-Üst yönetimin stratejik planın hazırlanması, uygulanması ve izlenmesi süreçlerindeki sahiplik düzeyi</p> <p>-İletişim mekanizmalarının katılım ve işbirliğini destekleme düzeyi</p> <p>-Çalışanların ve yöneticilerin bilgi paylaşımına ve işbirliğine açıklık düzeyi</p> <p>Yapılan kurum kültürü analizlerine göre müdürlüğümüzün geliştirmeye açık alanları;</p> <p>-Çalışanların motivasyonunu artırmaya yönelik mekanizmaların varlığı ve etkililik düzeyi</p> <p>-Ödül ve ceza sistemlerinin varlığı ve uygulanma düzeyi</p>	<p>-Bilgiye erişim, bilginin paylaşımı, karar alma süreçlerinde bilgiye ve kanıta dayalı karar destek mekanizmalarının geliştirilmesi gibi konuların iyileştirilmesine yönelik çalışmalar yapılmalıdır.</p> <p>-Örgütsel öğrenme konusuna kurumsal düzeyde değer verilmesi, insan kaynakları yönetiminin bu bakış açısıyla yeniden tasarlanması; bilgi, beceri ve tecrübelerin paylaşımını kolaylaştıracak yeni mekanizmaların geliştirilmesine ihtiyaç vardır.</p> <p>-Günümüz yönetim anlayışı kurum içinde yatay hiyerarşiyi ve buna bağlı olarak yatay iletişimi esas almaktadır. Bu gerçeklikten hareketle dikey iletişim kanalları yerine yatay yönde bir iletişim anlayışı benimsenmelidir.</p> <p>-Kurumun paydaş yönetim stratejisi oluşturulmalıdır.</p> <p>-Stratejik yönetim ve planlamaya üst yönetim tarafından doğrudan sahip çıkılması ve bu durumun çalışanlara da bildirilmesi gerekmektedir.</p>

	<ul style="list-style-type: none"> -Yeni fikirlerin ve farklı görüşlerin desteklenme düzeyi -Üst yönetimin katılımcılığı destekleme düzeyi -Çalışanların katılımını sağlamaya yönelik mekanizmaların varlığı 	<ul style="list-style-type: none"> -Çalışanların gerektiğinde inisiyatif ve karar alma süreçlerine dâhil edilmesi konusunda yeni yaklaşımlara ihtiyaç vardır. -Ödül ve ceza sisteminin geliştirilmesi ve etkinliğinin artırılması gerekmektedir.
Fiziki Kaynak Analizi	<ul style="list-style-type: none"> -Bir yaşam alanı olarak okulu; her bir çocuğumuzun değerine değer, mutluluğuna mutluluk katan, evrensel, millî ve manevi erdemlerle birlikte yaşam becerilerinin içselleştirildiği mekânlar olarak görülmektedir. Tasarım-Beceri Atölyeleri; Erken Çocukluk Merkezleri ve Gezici Otobüsler; Endüstri Konumlu Mesleki Teknik Liseler; Okul/Mahalle Spor Kulüpleri; Meslek Liseleri Döner Sermaye Üretim Merkezleri ilgili yapılanmalara ihtiyaç duyulmaktadır. -Bölgeler arası farklılıkları giderecek biçimde şartları elverişsiz okulların akademik, fiziksel ve sosyal faaliyet alanlarına ilişkin imkânlarının genişletilmesi gerekmektedir. 	<ul style="list-style-type: none"> -Yeni yüzyılda zamanın ruhunu önemseyen yeni bir okul anlayışını eğitimle ilgili tüm aktör, STK'lar, eğitim sendikaları vb. kuruluşların iş birliğiyle ortaya koymak önceliklidir. -İlkokuldan başlayarak tüm öğretim kademelerinde okullara çocukların sahip oldukları yetenek kümeleriyle ilişkilendirilmiş becerilerin uygulama düzeyinde kazandırılabilmesi amacıyla başlayan“Tasarım-Beceri Atölyeleri” yolculuğu halen başarılı bir şekilde devam etmektedir. Ancak atölyelerin daha verimli kullanılmasına ihtiyaç vardır. -Okulların fiziki yapılarına ilişkin belirlenen standartlara tüm okulların ulaşması sağlanmalıdır. -Okul bahçelerinin yeni yaklaşımlara göre geliştirilmesine ve uyumlaştırılmasına, pansiyon hizmetlerinin iyileştirilmesine ihtiyaç duyulmaktadır.
Teknoloji ve Bilişim Altyapısı Analizi	<ul style="list-style-type: none"> -Teknolojik gelişmeler mesleklerde ve iş süreçlerinde hızlı değişiklikler ve yenilikler meydana getirmektedir. -Öğrenmenin çevrimiçi ortamlarda sunulabilmesi için yeterli imkan 	<ul style="list-style-type: none"> -Altyapı çalışmaları önümüzdeki dönemde hızını kesmeden devam etmeli ve tüm okullarımızın teknolojik imkânları daha da iyileştirilmelidir. -Dezavantajlı grupların eğitime erişiminin

	<p>sağlanamamaktadır.</p> <p>-Eğitim teknolojilerinin eğitime entegrasyonunda sorunlar yaşanmaktadır.</p> <p>-Millî Eğitim Bakanlığının en acil ihtiyaçlarından bir tanesi süreç ve işlev çözümlenmesi sonucunda bir sistem entegrasyonu ve tasarımını hayata geçirmektir. Öğrenmenin geliştirilmesine ilişkin karar alma süreçlerinde kullanılacak bütünsel yapı bulunmamaktadır. Mevcut izleme ve değerlendirme sistemleri dağınık ve eksik koordinasyonlu bir yapı görünümündedir.</p> <p>-Öğretmen, aile, okul yöneticisi ve eğitim yöneticisi tarafından kullanılan veri tabanları veri girişini zaman zaman zorlaştırmakta, bürokratik iş yükünü artırmaktadır.</p> <p>-Üniversiteler ve Bakanlık birimleri tarafından yapılacak araştırmalardan politika geliştirme süreçlerinde etkin biçimde yararlanılamamaktadır.</p> <p>-Dijital materyaller ile basılı materyallerin ilişkilendirilmesine; dijital becerilerin gelişmesi için içerik geliştirilerek ve öğretmen eğitimi yapılmasına ilişkin eksiklikler bulunmaktadır.</p> <p>-Öğretmenler, sorgulamaya, tasarımsal düşünmeye, kavramsal öğrenmeye yönelik, bireysel ya da grup çalışmasına uygun ortamlar oluşturmak durumundadır.</p> <p>-Teknolojik altyapı ve donanım açısından okullarda farklılıklar bulunmaktadır.</p>	<p>kolaylaştırılması sağlanmalıdır.</p> <p>-Dijital materyallerin farklı öğrenme stillerini ve ihtiyaçlarını karşılayacak şekilde zengin bir formatta hazırlanması gerekmektedir.</p> <p>-Teknolojik altyapı ve donanım açısından okullar arası farklılıkların ortadan kaldırılması için ağ altyapısı, internet erişimi ve fiziki yeterliliklerin geliştirilmesi gerekmektedir.</p> <p>-Süreç ve işlev çözümlenmesi sonucunda bir sistem entegrasyonu ve tasarımı için çeşitli ve büyük miktarda verinin işlenerek birbirleriyle ilişkilendirilmesi, sürekli değişen koşullara göre yapılandırılması ve sebep sonuç ilişkisi açısından anlamlandırılması gerekmektedir. Bu amaçla, öncelikle Bakanlığın kullandığı farklı bilgi sistemlerinde sürekli biriken ancak işlenemeyen verilerin ilişkilendirilmesi ve akabinde işlenmesi sağlanmalı, ortaya çıkan büyük veri kurulacak "Öğrenme Analitiği Platformu" nda analiz edilmelidir.</p> <p>-Dijital içeriklerin kullanımıyla, ölçme değerlendirilmenin öğrenim sürecinde ortaya konulan günlük yaşam deneyimleri üzerinden yapılması ve öğrencilerin ihtiyaç hissederek bilgi ve beceriye ulaşması hedeflenmelidir.</p>
--	--	--

<p>Mali Kaynak Analizi</p>	<p>-Okulların kaynak kullanım konusundaki yetkilerinin yetersizliğinden ötürü ihtiyaçların zamanında ve verimli karşılanması noktasında sorunlar oluşmaktadır.</p> <p>-Mevcut bütçe kaynakları okulların ve eğitim sisteminin gelişimi için planlanan hedeflerle kıyaslandığında bölgesel ve dönemsel gelişebilecek olumsuz koşullara karşı yetersiz kalabilme tehlikesi altındadır.</p> <p>-Amaçlara göre kaynak kullanımı ve kaynakların verimli kullanılması konusunda mevzuattan ve kurum kültüründen kaynaklanan sorunlar bulunmaktadır. Okullara belli ölçütlere göre ve stratejik yönetimle ilişkili bütçeleme yapılamamaktadır.</p>	<p>-Okulların kaynak kullanım konusundaki yetkileri sorumluluklarını yerine getirmelerine olanak tanıyacak biçimde düzenlenmelidir.</p> <p>-Eğitimin niteliğinin artırılması ve okul planlarının gerçekleştirilebilmesi için merkezi bütçeden sağlanan finansmanın yanında ek finansman ihtiyacının karşılanması amacıyla kaynak çeşitlendirilmesine ihtiyaç vardır. Bu çerçevede, uluslararası hibe fonları, hayırsever bağışları ile mesleki ve teknik eğitim okullarının döner sermaye gelirlerinin artırılması ve mevcut kaynakların verimli kullanılması önem arz etmektedir.</p> <p>-Mesleki ve teknik eğitim kurumlarının döner sermaye üretimleri finansmana destek olacak şekilde geliştirilmesi gerekmektedir.</p> <p>-Okul Aile Birliği gelirleri yeni bir yapıya kavuşturulması gerekmektedir.</p>
<p>PESTLE Analizi</p>	<p>-Mesleki eğitim - istihdam ilişkisinin geliştirilmesinde iyileştirmeye açık alanlar bulunmaktadır.</p> <p>-Toplum ve yerel yönetimlerin sürdürülebilir çevre politikaları konusunda farkındalığı iyileştirmeye açık alanlar bulunmaktadır.</p> <p>-Parçalanmış aile çocuklarının eğitim-öğretim sürecinin sıkıntılı olması</p> <p>-Mesleki eğitime karşı ön yargıların olması ve kırılmaması</p> <p>- Tasarrufa yönelme</p>	<p>-Eğitim-istihdam-üretim ilişkisinin güçlendirilmesi; işgücü piyasasıyla uyumlu, etkili ve dinamik eğitim programlarının tasarlanması; mesleki eğitimde üretim bazlı yaklaşıma geçilmesi ve meslek okullarının işgücü ihtiyaçlarına göre yaygınlaştırılması gerekmektedir.</p> <p>-Çevre duyarlılığı olan kurumların MEB ile iş birliği yapması, uygulanan müfredatta çevreye yönelik tema ve kazanımların bulunması gerekmektedir.</p> <p>-Eğitime aktarılan kaynakların verimli ve etkin kullanılmasıyla; okullar ve bölgeler</p>

		<p>arasında var olan mali kaynak, eğitim donanımı ile fiziki imkânlar açısından farklılıkların azaltılması ve bunların öğrenci kazanımlarına dönüşmesi sağlanmalıdır.</p> <p>-Parçalanmış aile çocuklarına yönelik etkili ve verimli bir rehberlik hizmeti gerekmektedir.</p>
--	--	---

Tablo 11: Tespitler ve İhtiyaçların Belirlenmesi

Geleceğe Bakış

Misyon, Vizyon Ve Temel Değerler

Müdürlüğümüzün Misyonu

Misyon kurumun yönünü belirleyen, açık, özlu, gerçekçi, değerleri ve kurumun inançlarını yansıtan, hizmet verenler için bir taahhüt gösteren, ilham veren ve eylem odaklı bir kavramdır. Misyon, stratejilerin temellerini oluşturarak uygulanmasına yardımcı olur. Stratejik planlama kurumların misyonu çerçevesinde yapılır.

Misyonumuz; ; *Nitelikli eğitim kadromuzla uluslararası standartlardaki programlar çerçevesinde, tüm farklılıkları dikkate alarak bireylerin zihinsel, bedensel, sosyal ve Türkçe Dil gelişimini destekleyen, ülkemizin ihtiyaç duyduğu iş gücünü karşılayan, becerileri ölçen yeni bir eğitim sistemi ile millî, manevî ve kültürel değerlerine bağlı, sağlıklı nesiller yetiştirmek.*

Müdürlüğümüzün Vizyonu

Vizyon bildirimini, stratejik planın kapsadığı zaman diliminin de ötesinde, uzun vadede Müdürlüğümüzün gerçekleştirmek istediklerini ve ulaşmak istediği yeri yansıtacak bir şekilde hedefini belirler. Vizyon gelecekte ulaşılmak istenen durumun, varılmak istenen noktanın resmini ifade etmektedir.

Vizyonumuz; *Atatürk'ün gösterdiği yolda, çağdaş gelişmelerin ışığında, eğitim öğretimin her alanında artı değer oluşturarak farkında olunan ilçe olmak ve istiklâlden istikbale Türkiye Yüzyılı'nı inşa edecek nesiller yetiştirmek.*

Müdürlüğümüzün Temel Değerleri

Temel değerler, kurumun geçmişini, kültürünü, paylaşılan inanç ve felsefesini ve ahlaki ilkelerini yansıtır. Temel değerler, kuruluşların davranış ve geleceğine etki eder ve kurumun faaliyet alanlarını, değerlerini, çalışanları tarafından paylaşılan düşünme ve davranış biçimini, kurumun yapmak veya olmak istedikleri konulara içerik kazandırır. Ayrıca kurumu bu değerleri ile birlikte diğer kurumlardan farklılaştıran özelliklerini belirtir. Temel değerler kapsam içerisindeki işlerin yapılacak işlerin ve alınacak olan kararlar hakkında yol gösterir.

Temel Değerlerimiz;

İnsan haklarına, inançlara ve kişilerin düşüncelerine saygılıyız.	Paydaşlarımıza değerli olduklarını hissettiririz.
Düşündüğümüz, söylediğimiz, yaptığımız birdir.	İşbirliği, dayanışma ve paylaşma anlayışı ile hareket ederiz.
Kaliteli hizmet için varız.	Soruna değil çözüme odaklanıriz.
Takım başarısına inanıriz.	Çevreyi önemseriz.
Teknolojiyi etkin kullanıriz.	Eleştirileri öğrenme fırsatı olarak görürüz.

AMAÇ VE HEDEFLERE İLİŞKİN MİMARİ

A maç 1 : Temel eğitimde fırsat eşitliği ve eğitime erişimin sağlandığı, öğretim süreçleri ve eğitim ortamlarının etkin kullanıldığı bir ekosistem inşa ederek öğrencileri çağın gerektirdiği evrensel yeterliliklere sahip, millî ve manevî değerleri benimsemiş sağlıklı ve mutlu bireyler olarak yetiştirmek.

Hedef 1.1 : Temel eğitimde fırsat eşitliğini sağlayarak eğitime erişimi artırmaya yönelik iyileştirmeler hayata geçirilecektir.

Hedef 1.2 : Okul öncesi eğitim desteklenerek erişim imkânları artırılacaktır.

Hedef 1.3 : Temel eğitimde bilimsel, sosyal, sportif, kültürel, sanatsal ve toplumsal hizmet gibi alanlarda etkinliklere katılım oranı artırılacak ve sürekli öğrenmeye teşvik etmek amacıyla öğrencilere okuma kültürü kazandırılacaktır.

Hedef 1.4 : İlkokul ve ortaokulda öğrenme kayıplarını azaltmaya yönelik destekleyici mekanizmalar güçlendirilecektir.

A 2 Çağın ihtiyaç duyduğu bilgi, beceri ve yetkinlikleri kazandıran, teknolojiyi üreten, tarih bilinci ve bilim aracılığıyla geleceği kurgulayan, nitelikli insan kaynağı yetiştiren, ekonomiye katkı sunan, değerleriyle bireyi hayata hazır kılan, empati ve nezaket kazandıran bir ortaöğretim yapısı ile öğrenciler yetiştirmek.

Hedef 2.1 : Öğrencilerin yetkinliklerini ve niteliklerini geliştirmeye yönelik bireysel özellikleri de dikkate alınarak yapılacak çalışmalarla devamsızlık ve sınıf tekrarları azaltılacak ve eğitime katılımı artırılacaktır.

Hedef 2.2 : Ortaöğretim sistemi, öğrencilere değişen dünyanın gerektirdiği başta okuma kültürü olmak üzere bilgi, beceri, yetkinlik ve yeterlilikleri kazandıran bir yapıya kavuşturulacaktır.

Hedef 2.3 : İmam hatip okullarında bilgi, beceri ve yeterlilikler odağında, akademik başarı ve değerlere yönelik çalışmalar, proje ve sosyal etkinlikler yaygınlaştırılacaktır.

Hedef 2.4 : Sosyal ve ekonomik sektörler ile iş birliği içinde ulusal ve uluslararası mesleki yeterliliğe, ahilik kültürüne, meslek ahlakına ve mesleki değerlere sahip; yenilikçi, girişimci, üretken, ekonomiye değer katan ehil iş gücü yetiştirilecektir.

Hedef 2.5 : Mesleki ve teknik eğitim alanında eğitim-istihdam-üretim ilişkisi güçlendirilecek ve uluslararası iş birliği ve deneyim paylaşımı teşvik edilecektir.

A maç 3 : Bireyin bilgi, beceri ve yetkinliklerini geliştirmek amacıyla bireysel, toplumsal ve istihdam odaklı yeni bir yaklaşımla hayat boyu öğrenme imkânları sunmak.

Hedef 3.1 : Farklı yeteneklere, özelliklere, ihtiyaçlara ve birikimlere sahip tüm bireylerin yaygın eğitimden aktif olarak yararlanabilmeleri amacıyla eğitimde kapsayıcılık sağlanacaktır.

Hedef 3.2 : Hayat boyu öğrenme faaliyetleri ile bireylerde kişisel, çevresel ve mesleki anlamda farkındalık oluşturulacaktır.

Hedef 3.3 : Tüm bireylere yönelik günümüz ihtiyaçlarına uygun genel, mesleki ve teknik eğitim kurs programları hazırlanacaktır.

A maç 4 : Farklılıkları dikkate alan bir özel eğitim ve rehberlik anlayışıyla öğrencilerin, eğitim ve yaşam süreç potansiyellerini en üst düzeye çıkaracak ve özel gereksinimli bireylerin toplumla bütünleşmelerini sağlayacak bilgi ve beceriler ile ilgi ve yetenekleri doğrultusunda gelişimlerini destekleyecek fiziki, beşerî ve teknolojik imkânları artırmak.

Hedef 4.1 : Öğrencilerin bireysel özelliklerine ve öğrenme ihtiyaçlarına uygun fiziksel ve beşerî iyileştirmeler sağlanarak eğitime erişimleri artırılacaktır.

Hedef 4.2 :Özel eğitim ihtiyacı olan öğrencilerin kendi ilgi ve yetenekleri doğrultusunda sosyal ve akademik gelişimleri desteklenecektir.

Hedef 4.3 : Akademik, sosyal, duygusal ve mesleki gelişim alanlarında sunulan rehberlik hizmetleri desteklenecektir.

Hedef 5.1 : Sürdürülebilir kalkınma hedeflerine uygun bir yaklaşımla çevre ve iklim değişikliği konusunda farkındalığın artırılması sağlanacaktır.

A 6 Türkiye Yüzyılı vizyonu doğrultusunda fiziki ve teknolojik altyapısıyla güçlü, nitelikli personelle erişimi ve eğitimde kaliteyi artıracak, etkin ve hesap verebilen kurumsalyapıyı geliştirmek.

Hedef 6.1 : Öğretmen yetiştirme ve geliştirme süreci; mesleğe kabulden önceki eğitimden başlanarak mesleki gelişim ve mesleki gelişimini içerecek şekilde ihtiyaçlar doğrultusunda yeniden yapılandırılacak, öğretmenlik mesleğinin niteliği ve toplumsal statüsü güçlendirilecek, personel nitelikleri artırılacaktır.

Hedef 6.2 : Tüm kademelerde eğitime erişimi sağlayacak planlamalar yapılarak doğa kaynaklı afetlere ve bulaşıcı hastalıklara karşı dirençli, çevreci ve nitelikli mimariye sahip eğitim ortamlarının oluşturulması sağlanacaktır.

Hedef 6.3 :Eğitim sistemimizi en uygun teknoloji ile bütünleştirerek eğitim faaliyetlerinin kesintisiz olarak sürdürülmesine ve ülkemizin bilgi toplumu olmasına katkı sağlanacaktır.

HEDEF VE STRATEJİLER

Amaç 1: Temel eğitimde fırsat eşitliği ve eğitime erişimin sağlandığı, öğretim süreçleri ve eğitim ortamlarının etkin kullanıldığı bir ekosistem inşa ederek öğrencileri çağın gerektirdiği evrensel yeterliliklere sahip, millî ve manevî değerleri benimsemiş sağlıklı ve mutlu bireyler olarak yetiştirmek.		Birim
Hedef1.1: Temel eğitimde fırsat eşitliğini sağlayarak eğitime erişimi artırmaya yönelik iyileştirmeler hayata geçirilecektir.	<p>S-1.1.1 Okula kayıt konusunda mevcut durum gözden geçirilerek daha güçlü ve işlevsel yasal düzenlemelerin hayata geçirilmesi sağlanacaktır.</p> <p>S-1.1.2 Tüm öğrencilerimize fırsat eşitliği içinde eğitimlerine devam edebilmeleri için uygulanan ücretsiz ders kitapları ve öğrenci taşıma hizmetleri gibi uygulamalar iyileştirilerek devam edecektir.</p> <p>S-1.1.3 Öğrencilerin şubelere dağılımına yönelik mevcut durum analizi yapılacak ve okulların fiziki mekân kapasitesi artırılabilecektir.</p> <p>S-1.1.4 Okullarda öğrencilerin şubeve öğretmen seçimi sistem üzerinden otomatik olarak gerçekleştirilecektir.</p>	TEMEL EĞİTİM HİZMETLERİ BİRİMİ
Hedef1.2: Okul öncesi eğitim desteklenerek erişim imkânları artırılabilecektir.	<p>S-1.2.1 Okul öncesi eğitimde fiziki mekân kapasitesi artırılabilecektir.</p> <p>S-1.2.2 Okul öncesi eğitimde ebeveyn bilgilendirme çalışmaları artırılacaktır.</p> <p>S-1.2.3 Okul öncesi eğitimde okul-aile iş birliği; farkındalık geliştirme ve bilgilendirme çalışmaları yapılarak geliştirilecektir.</p>	TEMEL EĞİTİM HİZMETLERİ BİRİMİ
Hedef1.3: Temel eğitimde bilimsel, sosyal, sportif, kültürel, sanatsal ve toplumsal hizmet gibi alanlarda etkinliklere katılım oranı artırılacak ve sürekli öğrenmeye teşvik etmek amacıyla öğrencilere okuma kültürü kazandırılacaktır.	<p>S-1.3.1 Temel eğitim okulları arasında yarışmalar ve etkinlikler düzenlenecektir.</p> <p>S-1.3.2 Türkiye Yüzyılı perspektifinde, ülkemizin gelecek vizyonu doğrultusunda yeni eserlerin bilim, kültür, sanayi ve teknoloji alanındaki gelişmelerin tanıtımı yapılacak; müze ve ören yerleri, tarihi eserler ve camiler, kaleler, şehitlikler, kütüphaneler, bilim merkezleri, üniversiteler vb. şehirlerimizin tarihi ve kültürel mekânlarının ziyaret edilmesi sağlanacaktır.</p> <p>S-1.3.3 Öğrencilerin insan, şehir, kültür ve medeniyet arasındaki ilişkiyi kavrayarak kendi yaşadığı şehri yakından tanıması, imkân ve özelliklerini öğrenerek mekân ve zaman ilişkisi bağlamında keşfetmesi, şehrinin soyut ve somut kültürel mirasını, değerlerini bilmesi ve koruması için okul içi ve okul dışı etkinlikler yapılacaktır.</p> <p>S-1.3.4 Öğrencilerin bilimsel, kültürel, sanatsal, sportif ve toplumsal Hizmet etkinliklerine katılımını artırmak amacıyla çok yönlü destekleme ve izleme-değerlendirme mekanizmaları geliştirilerek, çocukların sağlıklı yaşam becerileri ve alışkanlıklar edinmeleri için sağlıklı beslenme ve fiziksel aktivitelerine yönelik çalışmalar yürütülecektir.</p> <p>S-1.3.5 Okul bahçeleri geleneksel çocuk oyunlarına yönelik düzenlenecek ve e-Okul Sistemi'nde bulunan sosyal etkinlik modülünde geleneksel çocuk oyunlarının izleme ve değerlendirme çalışması gerçekleştirilecektir.</p>	TEMEL EĞİTİM HİZMETLERİ BİRİMİ

Amaç 1: Temel eğitimde fırsat eşitliği ve eğitime erişimin sağlandığı, öğretim süreçleri ve eğitim ortamlarının etkin kullanıldığı bir ekosistem inşa ederek öğrencileri çağın gerektirdiği evrensel yeterliliklere sahip, milli ve manevi değerleri benimsemiş sağlıklı ve mutlu bireyler olarak yetiştirmek.			
Hedefler	Stratejiler	Sorumlu Birim	İş Birliği Yapılan Birim(ler)
Hedef 1.4: İlkokul ve ortaokulda öğrenme kayıplarını azaltmaya yönelik destekleyici mekanizmalar güçlendirilecektir.	S-1.4.1 Destekleme ve Yetiştirme Kursları'na yönelik ihtiyaç analizleri doğrultusunda nitelik artırma çalışmaları yapılacaktır. S-1.4.2 İlkokullarda mevcut yetiştirme programlarının tamamlanmasına sebep olan durumlara yönelik tedbirler geliştirilecektir. S-1.4.3 Evde ya da hastanede eğitim alan öğrencilerin durumlarının, e-Okul Yönetim Bilgi Sistemi'ne eksiksiz bir şekilde işlenmesi ve eğitim hizmetlerine yönelik gerekli planlamanın yapılması sağlanacaktır. S-1.4.4 Öğrencilerin devamsızlık nedenleri analiz edilerek ailelere yönelik bilgilendirme çalışmaları yapılacaktır.		TEMEL EĞİTİM HİZMETLERİ BİRİMİ

İpsala İlçe Milli Eğitim Müdürlüğü 2024 - 2028 Stratejik Planı

Amaç 2: Çağın ihtiyaç duyduğu bilgi, beceri ve yetkinlikleri kazandıran, teknolojiyi üreten, tarih bilinci ve bilim aracılığıyla geleceği kurgulayan, nitelikli insan kaynağı yetiştiren, ekonomiye katkı sunan, değerleriyle bireyi hayata hazır kılan, empati ve nezaket kazandıran bir ortaöğretim yapısı ile öğrenciler yetiştirmek.		
Hedef	Stratejiler	Sorumlu Birim
Hedef 2.1: Öğrencilerin yetkinliklerini ve niteliklerini geliştirmeye yönelik bireysel özellikleri de dikkate alınarak yapılacak çalışmalarla devamsızlık ve sınıf tekrarları azaltılacak ve eğitime katılımları artırılabilecektir.	S-2.1.1 Öğrencilerin ortaöğretime katılımlarının artırılmasına, devamsızlık ve sınıf tekrarlarının azaltılmasına ve örgün eğitim içinde kalmalarına yönelik çalışmalar yapılacaktır. S-2.1.2 Ortaöğretimde öğrencilerin akademik, bilimsel, sosyal, kültürel, sanatsal, sportif faaliyetler ile sosyal sorumluluk programı kapsamındaki çalışmalara katılımları sağlanacaktır. S-2.1.3 Toplumun tüm kesimlerinden daha çok öğrenciye özel okullara erişim imkânını sağlamaya yönelik mekanizmalar geliştirilecektir. S-2.1.4 Öğrenci Gelişim Dosyası öğrencilerin farklı yönlerden gelişimlerinin izlenip değerlendirilmesine imkân verecek bir yapıya kavuşturulacaktır.	ORTA ÖĞRETİM HİZMETLERİ BİRİMİ
Hedef 2.2: Ortaöğretim sistemi, öğrencilere değişen dünyanın gerektirdiği başta okuma kültürü olmak üzere bilgi, beceri, yetkinlik ve yeterlilikleri kazandıran bir yapıya kavuşturulacaktır.	S-2.2.1 Türkiye Yüzyılı vizyonu kapsamında dünyada bilim, kültür ve sanatta söz sahibi olabilmek için genel ortaöğretimde niteliğin geliştirilmesine yönelik çalışmalar yapılacaktır. S-2.2.2 Ortaöğretimde öğretim programları, öğrencilerin bütüncül gelişimini destekleyecek yeni bir eğitim yaklaşımı ile hazırlanacak ve güncellenecektir. S-2.2.3 Ders kitapları ve materyaller öğrencilere öğrenme sorumluluğu kazandıracak üst düzey düşünme becerileri ile sosyal ve duygusal becerilerini geliştirecek şekilde tasarlanacaktır. S-2.2.4 Genel ortaöğretimde eğitim ve öğretim süreçlerinin geliştirilmesi amacıyla okullar arası nitelik ve başarı farklılıklarının izlenmesi ve iyileştirilmesine yönelik çalışmalar yapılması sağlanacaktır. S-2.2.5 Eğitim süreçleri; öğrencilerin millî, manevi ve evrensel değerleri tutum ve davranışa dönüştürebilecekleri bir anlayışla güçlendirilecek, okumakültürünü desteklemeye yönelik çalışmalar yürütülecektir.	ORTA ÖĞRETİM HİZMETLERİ BİRİMİ
Hedef 2.3: İmam hatip okullarında bilgi, beceri ve yeterlilikler odağında, akademik başarı ve değerlere yönelik çalışmalar, proje ve sosyal etkinlikler yaygınlaştırılacaktır.	S-2.3.1 İmam hatip okullarının eğitim öğretim süreçleri iyileştirilecek, öğrencilerin akademik gelişimleri desteklenecek, rehberlik ve mesleki planlama çalışmalarının etkinliği artırılabilecektir. S-2.3.2 İmam hatip okullarında inanç ve değerler alanında yürütülen çalışmalar yükseköğretim kurumları ile iş birliğinde geliştirilecektir. S-2.3.3 İmam hatip okullarında yürütülen proje ve sosyal etkinliklerin sayısı ve çeşitliliği artırılabilecektir. S-2.3.4 Türkiye Yüzyılı perspektifi ve ihtiyaç analizleri doğrultusunda imam hatip okullarında program çeşitliliği güncellenerek güçlendirilecek ve geliştirilecektir.	DİN ÖĞRETİMİ HİZMETLERİ BİRİMİ

İpsala İlçe Milli Eğitim Müdürlüğü 2024 - 2028 Stratejik Planı

Amaç 2: Çağın ihtiyaç duyduğu bilgi, beceri ve yetkinlikleri kazandıran, teknolojiyi üreten, tarih bilinci ve bilim aracılığıyla geleceği kurgulayan, nitelikli insan kaynağı yetiştiren, ekonomiye katkı sunan, değerleriyle bireyi hayata hazır kılan, empati veyazakat kazandıran bir ortaöğretim yapısı ile öğrenciler yetiştirmek.		
Hedef	Stratejiler	Sorumlu Birim
Hedef2.4: Sosyal ve ekonomik sektörler ile iş birliği içinde ulusal ve uluslararası mesleki yeterliliğe, ahilik kültürüne, meslek ahlakına ve mesleki değerlere sahip; yenilikçi, girişimci, üretken, ekonomiye değer katan ehil iş gücü yetiştirilecektir.	S-2.4.1 Mesleki ve teknik ortaöğretim okulları arası imkân ve başarı farkının azaltılmasına yönelik çalışmalar yapılacak, rehberlik ve mesleki planlama çalışmalarının etkinliği artırılacaktır. S-2.4.2 Meslekî ve teknik eğitim almak isteyen her bireyin erişebileceği ve belge alabileceği eğitim imkânları geliştirilecektir. S-2.4.3 Öncelikle 8. sınıf öğrencileri olmak üzere meslek seçimlerinde teşvik edici olacak beceri ölçme bataryası uygulanması ve çıkan netice çerçevesinde ailelere gerekli rehberlik hizmetinin sağlanması çalışmaları yürütülecektir.	TEMEL EĞİTİM HİZMETLERİ BİRİMİ
Hedef 2.5: Mesleki ve teknik eğitim alanında eğitim-istihdam-üretim ilişkisi güçlendirilecek ve uluslararası iş birliği ve deneyim paylaşımı teşvik edilecektir.	S-2.5.1 Mesleki ve teknik eğitim programlarının iş piyasasının ihtiyaçlarıyla uyumlu olmasını ve memnuniyetini sağlamak ve öğrencilere pratik deneyim kazandırmak için işverenler ve endüstri kuruluşlarıyla iş birliği yapılacak OSB'ler ve teknoparklar içinde meslekî ve teknik Anadolu liseleri ile mesleki eğitim merkezleri açılacak; ne eğitimde ne istihdamda olan gençler mesleki eğitim merkezi programlarına yönlendirilecek ve barınma ihtiyacı olan örgün eğitim çağındaki çıraklar için çırak pansiyonları oluşturulacaktır. S-2.5.2 Öğrencilerin 7 ve 8. sınıflardan başlamak üzere modüler mesleki eğitim yöntemi ile temel mesleki becerileri alması sağlanacak ve akademik eğitim alan ortaöğretim öğrencilerinin öğrenim dönemi içerisinde mesleki eğitim alarak istihdam edilebilirliklerinin artırılması sağlanacaktır. S-2.5.3 Mesleki ve teknik eğitim programları hakkında iyi uygulamaları ve deneyimleri paylaşmak için uluslararası ortaklıklar ve ağlar geliştirilerek mesleki ve teknik eğitim alanında elde edilen tecrübe, Türk mesleki ve teknik eğitim modeli olarak tasarlanacak, dost ve kardeş ülkelerle paylaşılacaktır.	TEMEL EĞİTİM HİZMETLERİ BİRİMİ

Amaç 3: Bireyin bilgi, beceri ve yetkinliklerini geliştirmek amacıyla bireysel, toplumsal ve istihdam odaklı yeni bir yaklaşımla hayat boyu öğrenme imkânları sunmak.		
Hedefler	Stratejiler	Sorumlu Birim
<p>Hedef3.1: Farklı yeteneklere, özelliklere, ihtiyaçlara ve birikimlere sahip tüm bireylerin yaygın eğitimden aktif olarak yararlanabilmeleri amacıyla eğitimde kapsayıcılık sağlanacaktır.</p>	<p>S-3.1.1 Dezavantajlı gruplara (kadınlar, gençler, yaşlılar, engelliler, uzun süreli işsizler, hükümlüler vb.) temel beceri ihtiyaçları doğrultusunda eğitim ve öğretim verilecektir.</p> <p>S-3.1.2 Dezavantajlı grupların eğitime erişimlerinin artırılması amacıyla insan kaynakları kapasitesi ve kurumların fiziki kapasitesinin artırılması projeleri yürütülecek ve personel istihdamı desteklenecektir.</p> <p>S-3.1.3 Örgün eğitim çağı dışına çıkmış, öğrenimlerini çeşitli nedenlerle tamamlayamamış bireylerin yarım kalan eğitimlerini açık öğretim okullarında tamamlayabilmeleri için eğitime erişimlerini kolaylaştırıcı çalışmalar yapılacaktır.</p> <p>S-3.1.4 Ülkemizde bulunan yabancı uyrukluların eğitimde eşitlik ve kapsayıcılık ilkesine uygun şekilde desteklenmelerini ve Türk Eğitim Sistemi'ne uyumlarını sağlamak amacıyla uyum eğitimleri, dil desteği, kültürel farkındalık programları gibi kaynaklardan yararlanarak örgün eğitim ve yaygın eğitim imkânlarından en üst düzeyde faydalanmaları sağlanacaktır.</p> <p>S-3.1.5 Toplumu bir arada tutan değerlerin güçlendirilmesi, şehir kültürü, demokrasi ve insan hakları, kültürel mirasın aktarılması ve öğretilmesi konularında yaygın eğitim faaliyetleri ile sosyal ve kültürel etkinlikler düzenlenerek daha adil, hoşgörülü ve sürdürülebilir bir toplumun oluşturulmasına katkı sağlanacaktır.</p>	<p>HAYAT BOYU ÖĞRENME HİZMETLERİ BİRİMİ</p>

Amaç 3: Bireyin bilgi, beceri ve yetkinliklerini geliştirmek amacıyla bireysel, toplumsal ve istihdam odaklı yeni bir yaklaşımla hayat boyu öğrenme imkânları sunmak.		
Hedefler	Stratejiler	Sorumlu Birim
<p>Hedef3.2: Hayat boyu öğrenme faaliyetleri ile bireylerde kişisel, çevresel ve mesleki anlamda farkındalık oluşturulacaktır.</p>	<p>S-3.2.1 Bireylerde hayat boyu öğrenmenin kişisel ve mesleki faydaları konusunda farkındalık oluşturulması ve hayat boyu öğrenmeye katılımın artırılması sağlanacaktır.</p> <p>S-3.2.2 Bireylerin öğrenme fırsatları hakkında bilgilendirilmesi ve öğrenme imkânları kapsamında farkındalığının artırılmasına yönelik faaliyetler yürütülecektir.</p> <p>S-3.2.3 Yenilenebilir enerji, temiz enerji ve yeşil dönüşüm gibi konularda projeler yürütülecek bu alanda sektörün ihtiyaç duyduğu işgücünün yaygın eğitim faaliyetleri ile yetiştirilmesi sağlanacaktır.</p> <p>S-3.2.4 Eğitime erişimde dezavantajlı durumda olan çeşitli hedef kitlelerin hayat boyu öğrenmeye erişimini artırmak için uzaktan eğitim teknolojilerinden yararlanması sağlanacaktır.</p>	<p>HAYAT BOYU ÖĞRENME HİZMETLERİ BİRİMİ</p>
<p>Hedef3.3: Tüm bireylere yönelik günümüz ihtiyaçlarına uygun genel, mesleki ve teknik eğitim kurs programları hazırlanacaktır.</p>	<p>S-3.3.1 Aile Okulu Projesi ile aile değerleri, aile içi iletişim; sosyal, psikolojik ve duygusal gelişim, stres yönetimi, bağımlılıkları önlemeye ilişkin yaklaşımlar başta olmak üzere çeşitli alanlarda aileler desteklenecektir.</p> <p>S-3.3.2 Toplumun afetlere ve acil durumlara hazırlıklı olmasını sağlamak, riskleri azaltmak ve hızlı tepki verme kapasitesini artırmak amacıyla afet ve acil durumlara ilişkin yaygın eğitim kursları düzenlenecektir.</p>	<p>HAYAT BOYU ÖĞRENME HİZMETLERİ BİRİMİ</p>

Amaç 4: Farklılıkları dikkate alan bir özel eğitim ve rehberlik anlayışıyla öğrencilerin, eğitim ve yaşam süreçlerindeki potansiyellerini en üst düzeye çıkaracak ve özel gereksinimli bireylerin toplumla bütünleşmelerini sağlayacak bilgi ve beceriler ile ilgi ve yetenekleri doğrultusunda gelişimlerini destekleyecek fiziki, beşerî ve teknolojik imkânları artırmak.		
Hedefler	Stratejiler	Sorumlu Birim
<p>Hedef4.1: Öğrencilerin bireysel özelliklerine ve öğrenme ihtiyaçlarına uygun fiziksel ve beşerî iyileştirmeler sağlanarak eğitime erişimleri artırılabacaktır.</p>	<p>S-4.1.1 Kaynaştırma/bütünleştirme yoluyla eğitimlerini sürdüren öğrencilere yönelik bilgi, beceri, tutum ve farkındalık kazandırmak için ilgili tüm paydaşlara (öğretmenler, okul yöneticileri, il/ilçe MEM şef ve şube müdürleri ve aileler) çevrim içi veya yüz yüze eğitimler verilecektir.</p> <p>S-4.1.2 Öğretmenlere, en son özel eğitim stratejileri, teknikleri ve en iyi uygulamalar hakkında hizmet içi eğitim, velilere ise Rehberlik ve Araştırma Merkezleri'nde özel eğitim alanında seminerler yüz yüze ve çevrim içi olarak sunulacaktır.</p> <p>S-4.1.3 Kaynaştırma/bütünleştirme uygulamalarının yürütüldüğü okullarda özel eğitim hizmetlerinin koordinasyonunun sağlanmasına yönelik çalışmalar (mevzuat düzenlemeleri, kaynaştırma/bütünleştirme uygulamalarının yürütüldüğü okullarda özel eğitim öğretmeni normu sağlanması vb.) yürütülecektir.</p>	<p>ÖZEL EĞİTİM VE REHBERLİK HİZMETLERİ BİRİMİ</p>
<p>Hedef4.2: Özel eğitim ihtiyacı olan öğrencilerin kendi ilgi ve yetenekleri doğrultusunda sosyal ve akademik gelişimleri desteklenecektir.</p>	<p>S-4.2.1 Özel yetenekli öğrencilere yönelik öğrenme ortamlarının iyileştirilmesi sağlanacaktır.</p> <p>S-4.2.2 Özel yetenekli öğrencilerin fikri ve sınai mülkiyet farkındalığının artırılması sağlanacaktır.</p> <p>S-4.2.3 Özel eğitim ihtiyacı olan öğrencilerle olağan gelişim gösteren öğrencilerin birlikte yer alacakları sosyal, kültürel, sanatsal ve sportif faaliyetlerin standart olarak düzenlenmesine yönelik çalışmalar yapılacaktır.</p>	<p>ÖZEL EĞİTİM VE REHBERLİK HİZMETLERİ BİRİMİ</p>

Amaç 4: Farklılıkları dikkate alan bir özel eğitim ve rehberlik anlayışıyla öğrencilerin, eğitim ve yaşam süreçlerindeki potansiyellerini en üst düzeye çıkaracak ve özel gereksinimli bireylerin toplumla bütünleşmelerini sağlayacak bilgi ve beceriler ile ilgi ve yetenekleri doğrultusunda gelişimlerini destekleyecek fiziki, beşerî ve teknolojik imkânları artırmak.		
Hedefler	Stratejiler	Sorumlu Birim
Hedef4.3: Akademik, sosyal, duygusal ve mesleki gelişim alanlarında sunulan rehberlik hizmetleri desteklenecektir.	S-4.3.1 Öğretmenlerin bağımlılıkla mücadele programlarını uygulama konusundaki yetkinliklerinin artırılması ve öğrencilerin bağımlılıkla mücadele bilinçlerinin geliştirilmesi amacıyla eğitimler düzenlenecektir. S-4.3.2 Rehber öğretmenlerin, öğrencilerin mesleki rehberlik konusundaki ihtiyaçlarını karşılamaları için merkezi hizmet içi eğitimler düzenlenecektir. S-4.3.3 Gelişimsel, önleyici ve iyileştirici psikososyal destek çalışmaları kapsamında öğrencilere yönelik düzenlenen eğitimler yaygınlaştırılacaktır. S-4.3.4 Rehberlik ve psikolojik danışma hizmetlerinin yaygınlığı ve ulaşılabilirliğini artırmak amacıyla öğrencilerin kişisel verilerine ilişkin dijital veri güvenliği hususu dikkate alınarak hizmetlerin dijitalleştirilmesi sağlanacaktır.	ÖZEL EĞİTİM VE REHBERLİK HİZMETLERİ BİRİMİ

Amaç 5: Türkiye Yüzyılı inşasında millî, manevî ve kültürel değerlerini özümsemiş; çağın gereklerine uygun bilgi, beceri, tutum ve davranışlar ile demokratik anlayışa ve millî şura sahip şahsiyetli ve üretken öğrenciler yetiştirmek.		
Hedefler	Stratejiler	Sorumlu Birim
Hedef 5.1: Sürdürülebilir kalkınma hedeflerine uygun bir yaklaşımla çevre ve iklim değişikliği konusunda farkındalığın artırılması sağlanacaktır.	S-5.1.1 Sıfır atık ve geri dönüşüm uygulamalarının yaygınlaştırılması amacıyla okul/kurumlarda “Sıfır Atık Projesi” kapsamında atıklar (ambalaj atığı, özel atık, tıbbi atık, tehlikeli atıklar) kaynağından ayrı ayrı toplanarak geri dönüşüm ve geri kazanım süreci içerisinde değerlendirilecektir. S-5.1.2 Okulum Temiz Belgelendirme Sistemi kurulan okul ve kurumların belgelendirme başvurularının alınarak tarafsız, bağımsız ve tutarlı bir şekilde uygunluk değerlendirme ve belgelendirme süreçleri yürütülecektir.	İŞ YERİ SAĞLIĞI VE GÜVENLİĞİ BİRİMİ

Amaç 6: Türkiye Yüzyılı vizyonu doğrultusunda fiziki ve teknolojik altyapısıyla güçlü, nitelikli personelle eğitime erişimi ve eğitimde kaliteyi artıracak, etkin ve hesap verebilen kurumsal yapıyı geliştirmek.

Hedefler	Stratejiler	Sorumlu Birim
Hedef6.1: Öğretmen yetiştirme ve geliştirme süreci; mesleğe kabulden önceki eğitimden başlanarak mesleki gelişim ve mesleki gelişimini içerecek şekilde ihtiyaçlar doğrultusunda yeniden yapılandırılacak, öğretmenlik mesleğinin niteliği ve toplumsal statüsü güçlendirilecek, personel nitelikleri artırılabacaktır.	S-6.1.1 “Öğretmenlik Mesleği Genel Yeterlikleri”, ulusal ve uluslararası standartlar ile ihtiyaçlar doğrultusunda güncellenecektir. Bu çerçevede Öğretmen Dijital Yeterlik Çerçevesi oluşturulacak ve dijital hizmet içi eğitim faaliyetlerinin desteklenmesi için dijital eğitim platformları içerik yönünden zenginleştirilecektir. S-6.1.2 Öğretmenlerin meslek öncesi eğitimlerinin bütünlüyci bir parçası olarak öğretmenlik mesleğine ilişkin bilgi, beceri, tutum, değerlerin geliştirilmesi ve pedagojik yetkinliklerin desteklenmesi amacıyla “Millî Eğitim Akademisi” kurulacak ve “Öğretmen Strateji Belgesi” Türkiye Yüzyılı vizyonu doğrultusunda güncellenecektir. S-6.1.3 Personel niteliğini artırmak için Bakanlığımız uzaktan eğitim platformlarının yanında Cumhurbaşkanlığı Uzaktan Eğitim Kapısı (UEK) üzerinden verilen eğitimlere katılımın artırılması sağlanacak, eğitim yöneticiliğinin profesyonel meslek olarak düzenlenmesi çalışmaları yapılacaktır.	ÖĞRETMEN YETİŞTİRME VE GELİŞTİRME HİZMET BİRİMİ

Amaç 6: Türkiye Yüzyılı vizyonu doğrultusunda fiziki ve teknolojik altyapısıyla güçlü, nitelikli personelle eğitime erişimi ve eğitimde kaliteyi artıracak, etkin ve hesap verebilen kurumsal yapıyı geliştirmek.

Hedefler	Stratejiler	Sorumlu Birim
Hedef 6.2: Tüm kademelerde eğitime erişimi sağlayacak planlamalar yapılarak doğa kaynaklı afetlere ve bulaşıcı hastalıklara karşı dirençli, çevreci ve nitelikli mimariye sahip eğitim ortamlarının oluşturulması sağlanacaktır.	S-6.2.1 Deprem tahkiki işlerine öncelik verilerek risk taşıyan eğitim binaları belirlenecek ve belirlenen eğitim binalarının güçlendirilmesi sağlanacak ya da gerekiyorsa deprem riski sebebiyle yıkılması gereken eğitim binalarının yerine yeni eğitim binaları yapılacaktır. S-6.2.2 Okulların niteliğinin artırılması için fiziksel imkânları yetersiz olan eğitim binalarında büyük onarım çalışmaları yapılacak, afete karşı dirençli ve erişilebilir; enerji ihtiyacı, yalıtım özellikleri, ısıtma ve/veya soğutma sistemlerinin verimli, su kaynaklarının tasarruflu kullanıldığı çevreye duyarlı eğitim yapıları tesis edilecektir.	İNŞAAT VE EMLAK HİZMETLERİ BİRİMİ
Hedef 6.3: Eğitim sistemimizi en uygun teknoloji ile bütünleştirerek eğitim faaliyetlerinin kesintisiz olarak sürdürülmesine ve ülkemizin bilgi toplumu olmasına katkı sağlanacaktır.	S-6.3.1 Etkileşimli tahta ile yenilikçi sınıf donatım malzemeleri temin süreçleri tamamlanacak ve etkileşimli tahtaların kurulumu sağlanacaktır. S-6.3.2 Okulların teknoloji altyapıları iyileştirilecek ve mevcut altyapıların kullanılabilir olarak kalması sağlanacaktır. S-6.3.3 Ağ altyapısı kurulan okullara geniş bant internet hizmeti sağlanacaktır. S-6.3.4 Okullara “yenilikçi sınıflar” kurulacaktır.	BİLGİ İŞLEM VE EĞİTİM TEKNOLOJİLERİ HİZMETLERİ BİRİMİ

PERFORMANS GÖSTERGELERİ

Amaç 1:

Amaç 1	Temel eğitimde fırsat eşitliği ve eğitime erişimin sağlandığı, öğretim süreçleri ve eğitim ortamlarının etkin kullanıldığı bir ekosistem inşa ederek öğrencileri çağın gerektirdiği evrensel yeterliliklere sahip, millî ve manevî değerleri benimsemiş sağlıklı ve mutlu bireyler olarak yetiştirmek.
Hedef 1.1	Temel eğitimde fırsat eşitliğini sağlayarak eğitime erişimi artırmaya yönelik iyileştirmeler hayata geçirilecektir.

Performans Göstergeleri		Hedef Etkisi	Başlangıç Değeri	2024	2025	2026	2027	2028	İzleme Sıklığı	Rapor Sıklığı
PG 1.1.1 Temel eğitimde okullaşma oranı (%) (Yaş Grubu)	6-9 Yaş	%25	98	98,50	99	99,50	99,75	100	6 AY	6 AY
	10-13 Yaş	%25	98,75	99	99,25	99,50	99,75	100	6 AY	6 AY
PG 1.1.2 Öğrenci sayısı 30'dan fazla olan şube oranı (%)	Ortaokulda öğrenci sayısı 30'dan fazla olan şube oranı%	%50	2	1,75	1,50	1,25	1,10	1	6 AY	6 AY
Koordinatör Birim		TEMEL EĞİTİM HİZMETLERİ BİRİMİ								
İş birliği Yapılacak Birimler		BİETHB, DHB, HBÖHB, HHB, İEHB, ÖERHB, ÖÖKHB, ÖYGHB, İKHB, SGHB								
Riskler		- Yurtiçi ve yurt dışı göç hareketlerin yaşanması ve nüfusun ülke genelinde homojen bir şekilde dağılmaması, - İkili eğitimin çocuğun bütüncül gelişimi ihtiyaçlarına cevap vermeyi güçleştirilmesi,								
Stratejiler		<ul style="list-style-type: none"> S.1.1.1: Tüm öğrencilerimize fırsat eşitliği içinde eğitimlerine devam edebilmeleri için uygulanan ücretsiz ders kitapları ve öğrenci taşıma hizmetleri gibi uygulamalar iyileştirilerek devam edecektir. S. 1.1.2: Okullarda öğrencilerin şubeye öğretmen seçimi sistem üzerinden otomatik olarak gerçekleştirilecektir. 								

İpsala İlçe Milli Eğitim Müdürlüğü 2024 - 2028 Stratejik Planı

Tespitler	<p>-Temel eğitimde okullaşma oranları okul öncesi eğitime katılım oranları ile paralel olarak artış göstermektedir.</p> <p>-İlçe nüfusundan kaynaklı öğrenci sayılarındaki azalma ile paralel olarak öğrenci sayısı 30'dan fazla olan şube bulunmamaktadır.</p>
İhtiyaçlar	<p>- Çocukların düşünsel, duygusal ve fiziksel ihtiyaçlarını destekleyen tasarım-beceri atölyelerinin kurulması,</p> <p>- Öğretim programlarının çocuğun gelişimsel özelliklerine göre güncellenmesi,</p>

Amaç 1	Temel eğitimde fırsat eşitliği ve eğitime erişimin sağlandığı, öğretim süreçleri ve eğitim ortamlarının etkin kullanıldığı bir ekosistem inşa ederek öğrencileri çağın gerektirdiği evrensel yeterliliklere sahip, millî ve manevî değerleri benimsemiş sağlıklı ve mutlu bireyler olarak yetiştirmek.
Hedef 1.2	Okul öncesi eğitim desteklenerek erişim imkanları artırılabacaktır.

Performans Göstergeleri		Hedef Etkisi	Başlangıç Değeri	2024	2025	2026	2027	2028	İzleme Sıklığı	Rapor Sıklığı
PG 1.2.1 İlkokul birinci sınıf öğrencilerinden en az bir yıl okul öncesi eğitim almış öğrenci oranı (%)		%30	70,9	75	80	85	95	100	6 AY	6 AY
PG 1.2.2 Okul öncesi okullaşma oranı (%) (Yaş Grubu)	3-4 Yaş	%20	97	97,50	97,75	98	99	100	6 AY	6 AY
	4-5 Yaş	%20	98	98,50	98,75	99	99,50	100	6 AY	6 AY
PG 1.2.3 Ebeveynine aile eğitimi verilen okul öncesi çocuk sayısı		%30	120	130	150	170	180	200	6 AY	6 AY
Koordinator Birim		TEMEL EĞİTİM HİZMETLERİ BİRİMİ								
İş birliği Yapılacak Birimler		BİETHB, DHB, HBÖHB, HHB, İEHB, ÖERHB, ÖÖKHB, ÖYGHB, İKHB, SGHB								

İpsala İlçe Milli Eğitim Müdürlüğü 2024 - 2028 Stratejik Planı

Riskler	-Ailelerin erken çocukluk eğitiminin faydası konusunda yeterince bilinçli olmaması ve eğitim maliyetinden kaçınması, - Erken çocukluk eğitim hizmetinin sunumunda rol alan aktörlerin çeşitli olması, - Erken çocukluk eğitiminde görev alan bazı öğretmenlerin özel eğitime ihtiyaç duyan öğrencilerle ilgili istenen düzeyde bilgi ve beceriye sahip olmaması,
Stratejiler	<ul style="list-style-type: none"> • S.1.2.1: Okul öncesi eğitimde fiziki mekan kapasitesi artırılabacaktır. • S. 1.2.2: Okul öncesi eğitimde ebeveyn bilgilendirme çalışmaları artırılabacaktır. • S. 1.2.3: Okul öncesi eğitimde okul-aile iş birliği; farkındalık geliştirme ve bilgilendirme çalışmaları yapılabarak geliştirilecektir.
Tespitler	-Yurdun bazı kesimlerinde şartları elverişsiz bazı ailelerin özellikle geçici koruma altında olanlar ile mevsimlik tarım işçisi ailelerin erken çocukluk eğitimine erişimde sorunlar yaşaması. -Erken çocukluk eğitiminin ailelere belli ölçüde maliyet oluşturması,
İhtiyaçlar	-Öğretmen ataması ve öğretmenlerin erken çocukluk eğitimi konusundaki deneyimlerini artırmak için hizmet içi eğitim faaliyetleri, - Şartları elverişsiz çocukların erişim ve beslenme ihtiyaçlarının karşılanması için hizmet modellerinin geliştirilmesi, - Erken çocukluk eğitim hizmetlerinde farklı kurum ve kuruluşlar arasında koordinasyonun sağlanması

Amaç 1	Temel eğitimde fırsat eşitliği ve eğitime erişimin sağlandığı, öğretim süreçleri ve eğitim ortamlarının etkin kullanıldığı bir ekosistem inşa ederek öğrencileri çağın gerektirdiği evrensel yeterliliklere sahip, millî ve manevî değerleri benimsemiş sağlıklı ve mutlu bireyler olarak yetiştirmek.
Hedef 1.3	Temel eğitimde bilimsel, sosyal, sportif, kültürel, sanatsal ve toplumsal hizmet gibi alanlarda etkinliklere katılım oranı artırılacak ve sürekli öğrenmeye teşvik etmek amacıyla öğrencilere okuma kültürü kazandırılacaktır.

Performans Göstergeleri		Hedef Etkisi	Başlangıç Değeri	2024	2025	2026	2027	2028	İzleme Sıklığı	Rapor Sıklığı
PG 1.3.1 Temel eğitimde en az bir sosyal etkinliğe katılan öğrenci oranı (Temel Eğitim) (%)	İlkokul	%15	95,55	96	97	98	99	100	6 AY	6 AY
	Ortaokul	%15	90,98	95	97	98	99	100	6 AY	6 AY
PG 1.3.2	Ortaokulda en az bir sosyal etkinliğe katılan öğrenci	%10	66,66	70	75	85	95	100	6 AY	6 AY

İpsala İlçe Milli Eğitim Müdürlüğü 2024 - 2028 Stratejik Planı

oranı(Din Öğretimi) (%)										
PG 1.3.3 Öğrenci başına okunan kitap sayısı	İlkokul	%10	8	9	10	12	13	15	6 AY	6 AY
	Ortaokul	%10	5	8	12	14	15	20	6 AY	6 AY
PG 1.3.4 Okuma kültürünü artırmaya yönelik düzenlenen etkinliklere katılan öğrenci oranı		%10	0	20	30	40	50	60	6 AY	6 AY
PG 1.3.5 Geleneksel çocuk oyunlarına yönelik bahçe düzenlemesi yapılan okul oranı (%)	Okul Öncesi	%10	0	20	25	30	35	40	6 AY	6 AY
	İlkokul	%10	0	20	25	30	35	40	6 AY	6 AY
	Ortaokul	%10	0	20	25	30	35	40	6 AY	6 AY
Koordinatör Birim		TEMEL EĞİTİM HİZMETLERİ BİRİMİ								
İş birliği Yapılacak Birimler		BİETHB, DHB, HBÖHB, HHB, İEHB, ÖERHB, ÖÖKHB, ÖYGHB, İKHB, SGHB								
Riskler		- Öğrencilerin ve velilerin bilimsel, kültürel, sportif ve sanatsal faaliyetlere ilişkin farkındalık düzeyinin ilçemiz içinde farklılık göstermesi,								
Stratejiler		<ul style="list-style-type: none"> • S.1.3.1: Temel eğitim okulları arasında yarışmalar ve etkinlikler düzenlenecektir. • S. 1.3.2: Türkiye yüzyılı perspektifinde, ülkemizin gelecek vizyonu doğrultusunda yeni eserlerin bilim, kültür, sanayi ve teknoloji alanındaki gelişmelerin tanıtımı yapılacak; müze ve ören yerleri, tarihi eserler ve camiler, kaleler, şehitlikler, kütüphaneler, bilim merkezleri, üniversiteler vb. şehirlerimizin tarihi ve kültürel mekanlarının ziyaret edilmesi sağlanacaktır. • S.1.3.3: Öğrencilerin insan, şehir, kültür ve medeniyet arasındaki ilişkiyi kavrayarak kendi yaşadığı şehri yakından tanıması, imkan ve özelliklerini öğrenerek mekan ve zaman ilişkisi bağlamında keşfetmesi, şehrinin soyut ve somut kültürel mirasını, değerlerini bilmesi ve koruması için okul içi ve okul dışı etkinlikler yapılacaktır. • S.1.3.4: Öğrencilerin bilimsel, kültürel, sanatsal, sportif ve toplumsal hizmet etkinliklerine katılımını artırmak amacıyla çok yönlü destekleme ve izleme-değerlendirme mekanizmaları geliştirilerek, çocukların sağlıklı yaşam becerileri ve alışkanlıklar edinmeleri için sağlıklı beslenme ve fiziksel aktivitelerine yönelik çalışmalar yürütülecektir. • S.1.3.5: Okul bahçeleri geleneksel çocuk oyunlarına yönelik düzenlenecek ve e-okul sisteminde bulunan sosyal etkinlik modülünde geleneksel çocuk oyunlarının izleme ve değerlendirme çalışması gerçekleştirilecektir. 								
Tespitler		<p>- Öğrencilerin bilimsel, kültürel, sportif ve sanatsal faaliyetlere katılımının düşük olması,</p> <p>- Toplumda akademik başarıya yüksek değer atfedilmesi,</p> <p>-Öğrencilerimizin bilimsel, kültürel ve sanatsal faaliyetlere katılabileceği ortamların ilçemizde yetersiz olması,</p>								

İpsala İlçe Milli Eğitim Müdürlüğü 2024 - 2028 Stratejik Planı

İhtiyaçlar	- Veli ve öğretmenlere yönelik olarak öğrencilerin bilimsel, kültürel, sportif ve sanatsal faaliyetlere katılması yönünde farkındalık çalışmaları yürütülmesi,
-------------------	--

Amaç 1	Temel eğitimde fırsat eşitliği ve eğitime erişimin sağlandığı, öğretim süreçleri ve eğitim ortamlarının etkin kullanıldığı bir ekosistem inşa ederek öğrencileri çağın gerektirdiği evrensel yeterliliklere sahip, millî ve manevî değerleri benimsemiş sağlıklı ve mutlu bireyler olarak yetiştirmek.
Hedef 1.4	İlkokul ve ortaokulda öğrenme kayıplarını azaltmaya yönelik destekleyici mekanizmalar güçlendirilecektir.

Performans Göstergeleri	Hedef Etkisi	Başlangıç Değeri	2024	2025	2026	2027	2028	İzleme Sıklığı	Rapor Sıklığı	
PG 1.4.1 Destekleme ve Yetiştirme Kursları'ndan yararlanan öğrenci oranı (%)	%15	19,43	20	30	40	45	50	6 AY	6 AY	
PG 1.4.2 Destekleme ve Yetiştirme Kursları'na katılan öğrencilerin memnuniyet oranı (%)	%15	31,9	55	75	85	95	100	6 AY	6 AY	
PG 1.4.3 İlkokullarda yetiştirme programına dâhil olan öğrencilerin programa katılma oranı (%)	%30	83,33	85	87	88	89	90	6 AY	6 AY	
PG 1.4.4 20 gün ve üzeri özürsüz devamsızlık yapan öğrenci oranı (%)	İlkokul	%20	2,73	2,60	2,50	2	1,90	1,85	6 AY	6 AY
	Ortaokul	%20	4,39	4,25	4	3,75	3,50	3	6 AY	6 AY

İpsala İlçe Milli Eğitim Müdürlüğü 2024 - 2028 Stratejik Planı

Koordinatör Birim	TEMEL EĞİTİM HİZMETLERİ BİRİMİ
İş birliği Yapılacak Birimler	BİETHB, DHB, HBÖHB, HHB, İEHB, ÖERHB, ÖÖKHB, ÖYGHB, İKHB, SGHB
Riskler	- Kademeler arası geçişlerde uygulanan sınav yöntemlerinin aileleri gelişim temelli değerlendirme anlayışından uzaklaştırması, - Yaz dönemlerinde bölgesel değişim programlarına yeterli talep olmaması, - Dezavantajlı bölgelerdeki öğretmenlerin ortalama görev süresinin düşük olması.
Stratejiler	<ul style="list-style-type: none"> • S.1.4.1: Destekleme ve Yetiştirme Kurslarına yönelik ihtiyaç analizleri doğrultusunda nitelik artırma çalışmaları yapılacaktır. • S. 1.4.2: İlkokullarda mevcut yetiştirme programlarının tamamlanamamasına sebep olan durumlara yönelik tedbirler geliştirilecektir. • S.1.4.3: Evde ya da hastanede eğitim alan öğrencilerin durumlarının, e-okul yönetim bilgi sistemine eksiksiz bir şekilde işlenmesi ve eğitim hizmetlerine yönelik gerekli planlamanın yapılması sağlanacaktır. • S.1.4.4: Öğrencilerin devamsızlık nedenleri analiz edilerek ailelere yönelik bilgilendirme çalışmaları yapılacaktır.
Tespitler	- Şartları elverişsiz okul ve öğretmenlerin eğitim hizmetlerini yerine getirmekte zorlanması - Temel eğitim kurumlarına kaynak aktarımında okullar arası farklılıkların takip edileceği bir sistemin bulunmaması,
İhtiyaçlar	-İlgili kurum ve kuruluşlarla iş birliği çalışmaları, -Okullar arası farklılıkları tespit etmek ve kaynakları adaletli bir şekilde paylaşmak için sistem kurulması, -Hedeflenen başarıyı gösteremeyen öğrencilerin desteklenmesine yönelik mekanizmaların oluşturulması, - Öğretim programlarının çocuğun gelişimsel özelliklerine göre güncellenmesi,

Amaç 2:

Amaç 2	Çağın ihtiyaç duyduğu bilgi, beceri ve yetkinlikleri kazandıran, teknolojiyi üreten, tarih bilinci ve bilim aracılığıyla geleceği kurgulayan, nitelikli insan kaynağı yetiştiren, ekonomiye katkı sunan, değerleriyle bireyi hayata hazır kılan, empati ve nezaket kazandıran bir ortaöğretim yapısı ile öğrenciler yetiştirmek.
Hedef 2.1	Öğrencilerin yetkinliklerini ve niteliklerini geliştirmeye yönelik bireysel özellikleri de dikkate alınarak yapılacak çalışmalarla devamsızlık ve sınıf tekrarları azaltılacak ve eğitime katılımları artırılabacaktır.

Performans Göstergeleri	Hedef Etkisi	Başlangıç Değeri	2024	2025	2026	2027	2028	İzleme Sıklığı	Rapor Sıklığı

İpsala İlçe Milli Eğitim Müdürlüğü 2024 - 2028 Stratejik Planı

PG 2.1.1 Ortaöğretimde okullaşma oranı (14-17) (Yaş Grubu) (%)	%25	98,59	99	99,25	99,50	99,75	100	6 AY	6 AY
PG 2.1.2 Ortaöğretimde 20 gün ve üzeri devamsız öğrenci oranı (%) (Özürlü ve Özürsüz)	%25	12,40	12	9	5	4	3	6 AY	6 AY
PG 2.1.3 Ortaöğretimde 9. sınıf tekrar oranı (%)	%25	14,41	14	13	12	11	10	6 AY	6 AY
PG 2.1.4 Ortaöğretimde en az bir sosyal etkinliğe katılan öğrenci oranı	%25	95,53	96	97	98	99	100	6 AY	6 AY
Koordinatör Birim	ORTAÖĞRETİM HİZMETLERİ BİRİMİ								
İş birliği Yapılacak Birimler	BİETHB, DHB, HBÖHB, HHB, İEHB, ÖERHB, ÖÖKHB, ÖYGHB, İKHB, SGHB								
Riskler	<ul style="list-style-type: none"> - Yurtiçi nüfus hareketlerinin devam etmesi ve kentlere yaşanan göç, - Bölgeler arası gelişmişlik düzeyi ile sosyal ve ekonomik koşulların eşit olmaması, - Ortaöğretim çağındaki çocukların açık öğretim kurumlarına yöneliminin artması, 								
Stratejiler	<ul style="list-style-type: none"> • S.2.1.1: Öğrencilerin ortaöğretime katılımlarının artırılmasına, devamsızlık ve sınıf tekrarlarının azaltılmasına ve örgün eğitim içinde kalmalarına yönelik çalışmalar yapılacaktır. • S. 2.1.2: Ortaöğretimde öğrencilerin akademik, bilimsel, sosyal, kültürel, sanatsal, sportif faaliyetler ile sosyal sorumluluk programı kapsamındaki çalışmalara katılımları sağlanacaktır. • S.2.1.3: Öğrenci Gelişim Dosyası öğrencilerin farklı yönlerden gelişimlerinin izlenip değerlendirilmesine imkan verecek bir yapıya kavuşturulacaktır. 								
Tespitler	<ul style="list-style-type: none"> - Okul ve eğitim ortamının öğrencilerin kişisel, sosyal, sportif ve kültürel ihtiyaçlarını karşılamakta yetersiz olması - Ortaöğretim kademesine gelen öğrencilerin talep ettikleri okul türüne yerleşmede sorunlar yaşaması, - Bazı öğrencilerin maddi imkânsızlıklar sebebiyle ortaöğretime devam edememesi 								
İhtiyaçlar	<ul style="list-style-type: none"> - Okul aidiyetinin geliştirilmesi amacıyla ailelere yönelik bilgilendirme ve farkındalık programlarının düzenlenmesi, - Okul ortamının öğrenciler için çekici hale getirilebilmesi için uygun tasarımlar yapılması ve buna yönelik finansmanın sağlanması, - Ortaöğretimde devamsızlık ve sınıf tekrarlarına sebep olan faktörlerin tespit edilmesi. 								
Amaç 2	Çağın ihtiyaç duyduğu bilgi, beceri ve yetkinlikleri kazandıran, teknolojiyi üreten, tarih bilinci ve bilim aracılığıyla geleceği kurgulayan, nitelikli insan kaynağı yetiştiren, ekonomiye katkı sunan, değerleriyle bireyi hayata hazır kılan, empati ve nezaket kazandıran bir ortaöğretim yapısı ile öğrenciler yetiştirmek.								
Hedef 2.2	Ortaöğretim sistemi, öğrencilere değişen dünyanın gerektirdiği başta okuma kültürü olmak üzere bilgi, beceri, yetkinlik ve yeterlilikleri kazandıran bir yapıya kavuşturulacaktır.								

İpsala İlçe Milli Eğitim Müdürlüğü 2024 - 2028 Stratejik Planı

Performans Göstergeleri	Hedef Etkisi	Başlangıç Değeri	2024	2025	2026	2027	2028	İzleme Sıklığı	Rapor Sıklığı
PG 2.2.1 Genel ortaöğretimde öğrencilerin yıl sonu başarı puan ortalaması	%25	67,24	68	69	70	75	80	6 AY	6 AY
PG 2.2.2 Genel ortaöğretimde Destekleme ve Yetiştirme Kursları'na katılan öğrencilerin memnuniyet oranı (%)	%25	90	92	95	96	98	100	6 AY	6 AY
PG 2.2.3 Genel ortaöğretim son sınıf düzeyinde yükseköğretime yerleşen öğrenci oranı (%)	%20	37,5	40	45	50	55	60	6 AY	6 AY
PG 2.2.4 Genel ortaöğretimde tescil edilen patent, faydalı model, marka ve tasarım sayısı	%20	0	1	2	3	4	5	6 AY	6 AY
PG 2.2.5 Öğrenci başına okunan kitap sayısı	%10	12	15	16	17	18	19	6 AY	6 AY
Koordinator Birim	ORTAÖĞRETİM HİZMETLERİ BİRİMİ								
İş birliği Yapılacak Birimler	BİETHB, DHB, HBÖHB, HHB, İEHB, ÖERHB, ÖÖKHB, ÖYGHB, İKHB, SGHB								
Riskler	<ul style="list-style-type: none"> - Esnek ve modüler programların uygulanmasını mümkün kılacak derslik imkânlarının sağlanamaması, - Planlanan çalışmalar neticesinde bazı öğretmenlerin istihdam fazlası duruma gelmesi - Okul ortamlarının beceri eğitimleri doğrultusunda düzenlenmesine yönelik maliyetin yüksek olması. 								
Stratejiler	<ul style="list-style-type: none"> • S.2.2.1: Türkiye Yüzyılı vizyonu kapsamında dünyada bilim, kültür ve sanatta söz sahibi olabilmek için genel ortaöğretimde niteliğin geliştirilebilmesine yönelik çalışmalar yapılacaktır. • S. 2.2.2: Ortaöğretimde öğretim programları, öğrencilerin bütüncül gelişimini destekleyecek yeni bir eğitim yaklaşımı ile hazırlanacak ve güncellenecektir. • S.2.2.3: Genel ortaöğretimde eğitim ve öğretim süreçlerinin geliştirilmesi amacıyla okullar arası nitelik ve başarı farklılıklarının izlenmesi ve iyileştirilmesine yönelik çalışmaların yapılması sağlanacaktır. • S.2.2.4: Eğitim süreçleri; öğrencilerin millî , manevî ve evrensel değerleri tutum ve davranışa dönüştürebilecekleri bir anlayışla güçlendirilecek, okuma kültürünü desteklemeye yönelik çalışmalar yürütülecektir. 								

İpsala İlçe Milli Eğitim Müdürlüğü 2024 - 2028 Stratejik Planı

Tespitler	- Ortaöğretim kurumlarında ders çeşidinin ve haftalık zorunlu ders saatlerinin fazla olması ve derslerin proje uygulamalarıyla desteklenememesi, - Öğrencilerin ders dışı alanlardaki yeteneklerini geliştirmelerini sağlayacak imkânların kısıtlı olması, - İmkân ve koşulları bakımından bazı okullar dezavantajlı konumda olması.
İhtiyaçlar	- Ortaöğretimde ders çeşitliliği ve zorunlu ders saatleri azaltılarak beceri eğitimine yönelik imkânların oluşturulması, - Öğrencilerin yükseköğretime okul bünyesinde hazırlanma imkânlarının sağlanması, - Ortaöğretimde öğretmenlere yönelik beceri eğitimi konusunda hizmet içi eğitim sağlanması.

Amaç 2	Çağın ihtiyaç duyduğu bilgi, beceri ve yetkinlikleri kazandıran, teknolojiyi üreten, tarih bilinci ve bilim aracılığıyla geleceği kurgulayan, nitelikli insan kaynağı yetiştiren, ekonomiye katkı sunan, değerleriyle bireyi hayata hazır kılan, empati ve nezaket kazandıran bir ortaöğretim yapısı ile öğrenciler yetiştirmek.
Hedef 2.3	İmam Hatip okullarında bilgi, beceri ve yeterlilikler odağında, akademik başarı ve değerlere yönelik çalışmalar, proje ve sosyal etkinlikler yaygınlaştırılacaktır.

Performans Göstergeleri	Hedef Etkisi	Başlangıç Değeri	2024	2025	2026	2027	2028	İzleme Sıklığı	Rapor Sıklığı
PG 2.3.1 Din öğretiminde Destekleme ve Yetiştirme Kursları'na katılan öğrencilerin memnuniyet oranı (%)	%25	50	55	60	65	70	75	6 AY	6 AY
PG 2.3.2 Din öğretiminde tescil edilen patent, faydalı model, marka ve tasarım sayısı	%25	0	1	2	3	4	5	6 AY	6 AY
PG 2.3.3 İmam hatip okullarında yürütülen ulusal ve uluslararası proje sayısı	%25	1	2	3	4	5	6	6 AY	6 AY
PG 2.3.4 Din öğretiminde öğrencilerin yıl sonu başarı puanı ortalaması	%25	69,5	70	71	72	73	74	6 AY	6 AY
Koordinatör Birim	DİN ÖĞRETİMİ HİZMETLERİ BİRİMİ								
İş birliği Yapılacak Birimler	BİETHB, DHB, HBÖHB, HHB, İEHB, ÖERHB, ÖÖKHB, ÖYGHB, İKHB, SGHB								
	-Esnek ve modüler programların uygulanmasını mümkün kılacak derslik imkânlarının sağlanamaması, -Yaz okulu faaliyetlerinin yürütülmesi için finansman ihtiyacının yüksek olması,								

İpsala İlçe Milli Eğitim Müdürlüğü 2024 - 2028 Stratejik Planı

Riskler	-Bilimsel etkinliklere katılım için maliyetlerin yüksek olması -Yükseköğretim kurumlarının düzenlediği etkinliklerin ortaokul ve ortaöğretim düzeyinde olmaması.
Stratejiler	<ul style="list-style-type: none"> • S.2.3.1: İmam hatip okullarının eğitim öğretim süreçleri iyileştirilecek, öğrencilerin akademik gelişimleri desteklenecek, rehberlik ve mesleki planlama çalışmalarının etkinliği artırılabacaktır. • S. 2.3.2: İmam hatip okullarında inanç ve değerler alanında yürütülen çalışmalar yükseköğretim kurumları ile iş birliğinde gerçekleştirilecektir. • S.2.3.3: İmam hatip okullarında yürütülen proje ve sosyal etkinliklerin sayısı ve çeşitliliği artırılabacaktır. • S.2.3.4: Türkiye Yüzyılı perspektifi ve ihtiyaç analizleri doğrultusunda imam hatip okullarında program çeşitliliği güncellenerek güçlendirilecek ve geliştirilecektir.
Tespitler	-Ders sayısı ve saatlerinin fazla olması, -Mevcut yapının modüler ve esnek olmaması, -Yükseköğretim kurumları ile imam hatip okulları arasındaki iş birliğinin istenen düzeyde olmaması.
İhtiyaçlar	- Yaz okulu faaliyetleri için finansman ihtiyacı, - Yükseköğretim düzeyinde yapılacak etkinliklere katılım için gerekli mali desteğin sağlanması, - Akademik koçluk sisteminin geliştirilmesi.

Amaç 2	Çağın ihtiyaç duyduğu bilgi, beceri ve yetkinlikleri kazandıran, teknolojiyi üreten, tarih bilinci ve bilim aracılığıyla geleceği kurgulayan, nitelikli insan kaynağı yetiştiren, ekonomiye katkı sunan, değerleriyle bireyi hayata hazır kılan, empati ve nezaket kazandıran bir ortaöğretim yapısı ile öğrenciler yetiştirmek.
Hedef 2.4	Sosyal ve ekonomik sektörler ile iş birliği içinde ulusal ve uluslararası mesleki yeterliliğe, ahilik kültürüne, meslek ahlakına ve mesleki değerlere sahip; yenilikçi, girişimci, üretken, ekonomiye değer katan ehil iş gücü yetiştirilecektir.

Performans Göstergeleri		Hedef Etkisi	Başlangıç Değeri	2024	2025	2026	2027	2028	İzleme Sıklığı	Rapor Sıklığı
PG 2.4.1 Mesleki eğitimde öğrencilerin yıl sonu başarı puan ortalaması	Genel Bilgi Dersleri	%10	57	58	59	60	61	62	6 AY	6 AY
	Meslek Dersleri	%10	67	68	69	70	71	72	6 AY	6 AY
	Genel Yıl Sonu Ortalama	%10	62	63	64	65	66	67	6 AY	6 AY

İpsala İlçe Milli Eğitim Müdürlüğü 2024 - 2028 Stratejik Planı

PG 2.4.2 Mesleki eğitimde Destekleme ve Yetiştirme Kursları'na katılan öğrencilerin memnuniyet oranı (%)	%20	50	60	70	80	90	100	6 AY	6 AY
PG 2.4.3 Kurum/Kuruluşlarla iş birliği kapsamında girişimci eğitimdesteği alan öğrenci/mezun sayısı	%25	0	1	2	3	4	5	6 AY	6 AY
PG 2.4.4 İş başı eğitime katılan atölye ve laboratuvar öğretmeni sayısı	%25	0	1	2	3	4	5	6 AY	6 AY
Koordinatör Birim	MESLEKİ VE TEKNİK EĞİTİM HİZMETLERİ BİRİMİ								
İş birliği Yapılacak Birimler	BİETHB, DHB, HBÖHB, HHB, İEHB, ÖERHB, ÖÖKHB, ÖYGHB, İKHB, SGHB								
Riskler	<ul style="list-style-type: none"> - Mesleki ve teknik eğitime ve bazı mesleklere yönelik toplumda olumsuz bakış açısının devam etmesi ve yükseköğretime atfedilen değer in fazla olması, - Yükseköğretime geçişte uygulanan yöntemlerin, alanın devamı niteliğindeki yükseköğretim programlarına devamı sağlamaması, - Mesleki ve teknik eğitime erişim imkânlarının artırılması ile ilgili paydaşların beklenen desteği vermemesi, - Yan dal yapmak için hedef kitlenin istekli olmaması - Öğretmen eğitimlerine yönelik iş birlikleri için ilgili tarafların beklenen desteği sağlamaması, -Uluslararası hareketlilik programlarının kontenjanlarının azalması -Teknolojinin çok hızlı bir şekilde gelişmesi ve sektörün taleplerinin değişken olması, -Yurt dışında yatırım yapılan iş alanlarına yönelik beklentilerin tespit edilememesi, - Diplomatik ve yapısal engeller, -Savunma sanayi sektörünün projelerinin genellikle gizlilik arz etmesi. 								
Stratejiler	<ul style="list-style-type: none"> • S.2.4.1: Mesleki ve teknik ortaöğretim okulları arası imkan ve başarı farkının azaltılmasına yönelik çalışmalar yapılacak, rehberlik ve mesleki planlama çalışmalarının etkinliği artırılabilecektir. • S. 2.4.2: Mesleki ve teknik eğitim almak isteyen her bireyin erişebileceği ve belge alabileceği eğitim imkanları geliştirilecektir. • S.2.4.3: Öncelikle 8.sınıf öğrencileri olmak üzere meslek seçimlerinde teşvik edici olacak beceri ölçme bataryası uygulanması ve çıkan netice çerçevesinde ailelere gerekli rehberlik hizmetinin sağlanması çalışmaları yürütülecektir. 								
Tespitler	<ul style="list-style-type: none"> -Toplumdaki olumsuz mesleki ve teknik eğitim algısı -Sektör liderleri, organize sanayi bölgeleri ve Ar-Ge merkezlerinin mesleki ve teknik eğitimle olan etkileşiminin beklenen seviyede olmaması -Yerelde yapılan iş birliklerinin merkezi düzeyde takip edilememesi, -Mesleki ve teknik eğitimde politika belirleme ve karar alma süreçlerinde sektör temsilcilerinin yer almada isteksiz olması, - Ülkemizde savunma sanayi alanında yaşanan gelişmelere paralel olarak mesleki ve teknik eğitim ihtiyacı doğması, - Gelişen teknolojinin birçok meslek alanında köklü değişikliklere sebep olması ve yeni mesleklerin ortaya çıkması. -Mesleki ve teknik eğitimin tanınırlığının yeterli düzeyde olmaması, -Mesleki ve teknik eğitimde rehberlik ve yönlendirme faaliyetlerinin standart ölçme araçlarıyla tespit edilen ilgi ve becerilere dayanmaması, - Mesleki ve teknik eğitimde program bazında esnek geçişlere ve farklı mesleklere yönelik becerilerin kazanılmasına imkân verecek bir yapının olmaması. 								

İpsala İlçe Milli Eğitim Müdürlüğü 2024 - 2028 Stratejik Planı

İhtiyaçlar	<ul style="list-style-type: none"> -Özel sektörün mesleki ve teknik eğitim okul açmasının teşviki için finansman, -Mesleki ve teknik eğitimde yapılan iş birliklerinin merkezi düzeyde takip edilmesi için elektronik sistem, -Farklı ülkelerle mesleki ve teknik eğitim alanında iş birliği çalışmaları için ilgili kurumların desteğinin sağlanması, -Savunma sanayi alanında faaliyet gösteren kurum ve firmalarla iş birliklerinin geliştirilmesi, -Mesleki ve teknik eğitimin tanıtımına yönelik medya araçlarının hazırlanması için mali kaynak sağlanması, -Mesleki ve teknik eğitime ve mesleklere yönelik tanıtım çalışmaları için iş birlikleri geliştirilmesi, -Mesleki ve teknik eğitimin tanıtımı için sergi, fuar ve yarışmaların düzenlenmesi için mali kaynak sağlanması, -Yetenekleri tespit etmekte kullanılacak testlerin uygulanması için iş birliğinin geliştirilmesi, -Mesleki ve teknik eğitime erişim imkânlarının artırılması için iş birliklerinin geliştirilmesi.
-------------------	---

Amaç 2	Çağın ihtiyaç duyduğu bilgi, beceri ve yetkinlikleri kazandıran, teknolojiyi üreten, tarih bilinci ve bilim aracılığıyla geleceği kurgulayan, nitelikli insan kaynağı yetiştiren, ekonomiye katkı sunan, değerleriyle bireyi hayata hazır kılan, empati ve nezaket kazandıran bir ortaöğretim yapısı ile öğrenciler yetiştirmek.
Hedef 2.5	Mesleki ve Teknik Eğitim alanında eğitim-istihdam-üretim ilişkisi güçlendirilecek ve uluslararası işbirliği ve deneyim paylaşımı teşvik edilecektir.

Performans Göstergeleri		Hedef Etkisi	Başlangıç Değeri	2024	2025	2026	2027	2028	İzleme Sıklığı	Rapor Sıklığı
PG 2.5.1 İşletmelerin ve mezunların mesleki ve teknik eğitime ilişkin memnuniyet oranı (%)	İşletmelerin memnuniyet oranı	%25	85	86	87	88	89	90	6 AY	6 AY
	Mezunların memnuniyet oranı	%25	75	76	77	78	79	80	6 AY	6 AY
PG 2.5.2 Mesleki Eğitim Merkezi Programı'na kayıt olan öğrenci sayısı (Telafi Programı Hariç) (9.Sınıf)		%25	26	27	28	29	30	31	6 AY	6 AY
PG 2.5.3 Önceki öğrenmeler kapsamında belgelendirilen birey sayısı		%25	0	1	2	3	4	5	6 AY	6 AY

İpsala İlçe Milli Eğitim Müdürlüğü 2024 - 2028 Stratejik Planı

Koordinatör Birim	MESLEKİ VE TEKNİK EĞİTİM HİZMETLERİ BİRİMİ
İş birliği Yapılacak Birimler	BİETHB, DHB, HBÖHB, HHB, İEHB, ÖERHB, ÖÖKHB, ÖYGHB, İKHB, SGHB
Riskler	-Mesleki ve teknik eğitime ve bazı mesleklere yönelik toplumda olumsuz bakış açısının devam etmesi ve yükseköğretime atfedilen değerin fazla olması, -Sektörün mesleki ve teknik eğitim mezunlarını istihdam etmede isteksiz davranması, -Eğitim-istihdam ve üretim ilişkisinin güçlendirilmesinde rol sahibi olacak tarafların beklenen desteği sağlamaması,
Stratejiler	<ul style="list-style-type: none"> • S.2.5.1: Mesleki ve teknik eğitim programlarının iş piyasasının ihtiyaçlarıyla uyumlu olmasını ve memnuniyetini sağlamak ve öğrencilere pratik deneyim kazandırmak için işverenler ve endüstri kuruluşlarıyla iş birliği yapılacak, yeni kurulmakta olan OSB' de mesleki eğitim merkezleri açılması yönünde çalışmalar yapılacaktır. Böylece ne eğitimde ne istihdamda olan gençler mesleki eğitim merkezi programlarına yönlendirilecektir. • S. 2.5.2: Öğrencilerin 7. ve 8. Sınıflardan başlamak üzere modüler mesleki eğitim yöntemi ile temel mesleki becerileri alması sağlanacak ve akademik eğitim alan ortaöğretim öğrencilerinin öğrenim dönemi içerisinde mesleki eğitim alarak istihdam edilebilirliklerinin artırılması sağlanacaktır. • S.2.5.3: Mesleki ve teknik eğitim programları hakkında iyi uygulamaları ve deneyimleri paylaşmak için uluslararası ortaklıklar ve ağlar geliştirilerek mesleki ve teknik eğitim alanında elde edilen tecrübenin, Türk mesleki ve teknik eğitim modeli olarak tasarlanmasına katkı sağlanacaktır.
Tespitler	-Toplumdaki olumsuz mesleki ve teknik eğitim algısı -Toplumda bazı mesleklere yönelik olumsuz algı bulunması ve buna bağlı olarak yükseköğretime daha fazla değer atfedilmesi, -Mesleki ve teknik eğitimin tanınırlığının yeterli düzeyde olmaması, -Mesleki ve teknik eğitimde rehberlik ve yönlendirme faaliyetlerinin standart ölçme araçlarıyla tespit edilen ilgi ve becerilere dayanmaması, - Mesleki ve teknik eğitimde program bazında esnek geçişlere ve farklı mesleklere yönelik becerilerin kazanılmasına imkân verecek bir yapının olmaması.
İhtiyaçlar	- Mesleki ve teknik eğitimde eğitim-üretim ve istihdam ilişkisinin güçlendirilmesi için ilgili taraflarla iş birlikleri, -Mesleki ve teknik eğitimde yapılan iş birliklerinin merkezi düzeyde takip edilmesi için elektronik sistem, -Farklı ülkelerle mesleki ve teknik eğitim alanında iş birliği çalışmaları için ilgili kurumların desteğinin sağlanması, -Mesleki ve teknik eğitimin tanıtımına yönelik medya araçlarının hazırlanması için mali kaynak sağlanması, -Mesleki ve teknik eğitime ve mesleklere yönelik tanıtım çalışmaları için iş birlikleri geliştirilmesi, -Mesleki ve teknik eğitimin tanıtımı için sergi, fuar ve yarışmaların düzenlenmesi için mali kaynak sağlanması, -Yetenekleri tespit etmekte kullanılacak testlerin uygulanması için iş birliğinin geliştirilmesi, -Mesleki ve teknik eğitime erişim imkânlarının artırılması için iş birliklerinin geliştirilmesi.

Amaç 3:

Amaç 3	Bireyin bilgi, beceri ve yetkinliklerini geliştirmek amacıyla bireysel, toplumsal ve istihdam odaklı yeni bir yaklaşımla hayat boyu öğrenme imkânları sunmak.
Hedef 3.1	Farklı yeteneklere, özelliklere, ihtiyaçlara ve birikimlere sahip tüm bireylerin yaygın eğitimden aktif olarak yararlanabilmeleri amacıyla eğitimde kapsayıcılık sağlanacaktır.

Performans Göstergeleri	Hedef Etkisi	Başlangıç Değeri	2024	2025	2026	2027	2028	İzleme Sıklığı	Rapor Sıklığı
PG 3.1.1 Dezavantajlı gruplara yönelik açılan kurslara katılan kursiyer oranı (%)	%50	1,56	2	2,3	2,5	2,7	3	6 AY	6 AY
PG 3.1.2 Hayat boyu öğrenme kapsamında yürütülen proje sayısı	%25	1	2	3	4	5	6	6 AY	6 AY
PG 3.1.3 Açık öğretim okullarında öğrenim gören zorunlu öğrenim çağı dışına çıkmış bireylerin oranı (%)	%25	87,29	87,50	88	88,50	89	89,50	6 AY	6 AY
Koordinatör Birim	HAYAT BOYU ÖĞRENME HİZMETLERİ BİRİMİ								
İş birliği Yapılacak Birimler	BİETHB, DHB, HBÖHB, HHB, İEHB, ÖERHB, ÖÖKHB, ÖYGHB, İKHB, SGHB								
Riskler	- Geçici koruma altındaki nüfusun yoğun olarak yaşadığı şehirlerde eğitim ortamlarının yetersiz oluşu - Bireylerin hayat boyu öğrenmenin kapsamı konusunda yeterli farkındalığa sahip olmaması,								

İpsala İlçe Milli Eğitim Müdürlüğü 2024 - 2028 Stratejik Planı

Stratejiler	<ul style="list-style-type: none"> S.3.1.1: Dezavantajlı gruplara(kadınlar, gençler, yaşlılar, engelliler, uzun süreli işsizler, hükümlüler vb.) temel beceri ihtiyaçları doğrultusunda eğitim ve öğretim verilecektir. S.3.1.2: Örgün eğitim çağı dışına çıkmış, öğrenimlerini çeşitli nedenlerle tamamlayamamış bireylerin yarım kalan eğitimlerini açık öğretim okullarında tamamlayabilmeleri için eğitime erişimlerini kolaylaştırıcı çalışmalar yapılacaktır. S.3.1.3: Ülkemizde bulunan yabancı uyrukluların eğitimde eşitlik ve kapsayıcılık ilkesine uygun şekilde desteklenmelerini ve Türk Eğitim Sistemi'ne uyumlarını sağlamak amacıyla uyum eğitimleri, dil desteği, kültürel farkındalık programları gibi kaynaklardan yararlanarak örgün eğitim ve yaygın eğitim imkânlarından en üst düzeyde faydalanmaları sağlanacaktır. S.3.1.4: Toplumun bir arada tutan değerlerin güçlendirilmesi, şehir kültürü, demokrasi ve insan hakları, kültürel mirasın aktarılması ve öğretilmesi konularında yaygın eğitim faaliyetleri ile sosyal ve kültürel etkinlikler düzenlenerek daha adil, hoşgörülü ve sürdürülebilir bir toplumun oluşturulmasına katkı sağlanacaktır.
Tespitler	<p>-Hayat boyu öğrenme kapsamında yeterli düzeyde uzaktan eğitim veya e-sertifika çalışması bulunmaması,</p> <p>- Geçici koruma altındaki nüfusun yoğun olarak yaşadığı şehirlerde eğitim ortamlarının yetersiz kalması,</p> <p>- Özellikle lise çağındaki öğrenciler aile ekonomisine katkı sağlamak amacıyla çeşitli sektörlerde çalışması.</p>
İhtiyaçlar	<p>- Başta çocuk ve kadına yönelik olmak üzere şiddetle mücadele bağlamında farkındalık eğitimleri düzenlenmesi,</p> <p>- Uzaktan eğitim modelleri için sistem ve altyapı oluşturulması,</p> <p>- Hayat boyu öğrenme süreçlerine yönelik toplumsal farkındalığa ilişkin çalışmalar yapılması,</p> <p>- Ülkemizde bulunan geçici koruma altındaki öğrencilerin eğitime erişimlerinin artırılmasına yönelik politika, strateji ve mevzuat geliştirme ve güncelleştirme çalışmaları hızlandırılması,</p>

Amaç 3	Bireyin bilgi, beceri ve yetkinliklerini geliştirmek amacıyla bireysel, toplumsal ve istihdam odaklı yeni bir yaklaşımla hayat boyu öğrenme imkânları sunmak.
Hedef 3.2	Hayat boyu öğrenme faaliyetleri ile bireylerde kişisel, çevresel ve mesleki anlamda farkındalık oluşturulacaktır.

Performans Göstergeleri	Hedef Etkisi	Başlangıç Değeri						İzleme Sıklığı	Rapor Sıklığı
			2024	2025	2026	2027	2028		
PG 3.2.1 Hayat boyu öğrenmeye katılım oranı	%25	70,02	71	72	75	76	77	6 AY	6 AY
PG 3.2.2 Hayat Boyu Öğrenme Kurslarından yararlanma oranı	%25	20,24	25	30	35	37	38	6 AY	6 AY
PG 3.2.3 Hayat Boyu öğrenme kapsamındaki kursları	%25	79,11	80	82	83	84	85	6 AY	6 AY

İpsala İlçe Milli Eğitim Müdürlüğü 2024 - 2028 Stratejik Planı

tamamlama oranı									
Koordinatör Birim	HAYAT BOYU ÖĞRENME HİZMETLERİ BİRİMİ								
İş birliği Yapılacak Birimler	BİETHB, DHB, HBÖHB, HHB, İEHB, ÖERHB, ÖÖKHB, ÖYGHB, İKHB, SGHB								
Riskler	<p>-Bireylerin hayat boyu öğrenmenin kapsamı konusunda yeterli farkındalığa sahip olmaması, -Hayat boyu öğrenme kapsamında katılım sağlanan kursların bireylerin mesleki kariyerlerinde dikkate alınmaması, -Ailelerin eğitim olanakları ve Türkçeyi öğrenme hususunda farkındalıkları yeterli düzeyde olmayışı.</p>								
Stratejiler	<ul style="list-style-type: none"> • S.3.2.1: Bireylerde hayat boyu öğrenmenin kişisel ve mesleki faydaları konusunda farkındalık oluşturulması ve hayat boyu öğrenmeye katılımın artırılması sağlanacaktır. • S. 3.2.2: Bireylerin öğrenme fırsatları hakkında bilgilendirilmesi ve öğrenme imkânları kapsamında farkındalığının artırılmasına yönelik faaliyetler yürütülecektir. • S.3.2.3: Yenilenebilir enerji, temiz enerji ve yeşil dönüşüm gibi konularda projeler yürütülecek, bu alanda sektörün ihtiyaç duyduğu işgücünün yaygın eğitim faaliyetleri ile yetiştirilmesi sağlanacaktır. • S.3.2.4: Eğitime erişimde dezavantajlı durumda olan çeşitli hedef kitlelerin hayat boyu öğrenmeye erişimini artırabilmek için uzaktan eğitim teknolojilerinden yararlanması sağlanacaktır. 								
Tespitler	<p>-Hayat boyu öğrenme kapsamında yeterli düzeyde uzaktan eğitim veya e-sertifika çalışması bulunmaması, -Bireylerin hayat boyu öğrenme kapsamında verilen kurslara katılım oranlarının az olması, - Ailelerin eğitim olanakları ve Türkçeyi öğrenme hususunda farkındalıkları yeterli düzeyde değildir ve bazı bölgelerde çocukların resmi okullara kayıt edilmesi hususunda direnç göstermesi, - Özellikle lise çağındaki öğrenciler aile ekonomisine katkı sağlamak amacıyla çeşitli sektörlerde çalışması.</p>								
İhtiyaçlar	<p>- Başta çocuk ve kadına yönelik olmak üzere şiddetle mücadele bağlamında farkındalık eğitimleri düzenlenmesi, - Uzaktan eğitim modelleri için sistem ve altyapı oluşturulması, - Hayat boyu öğrenme süreçlerine yönelik toplumsal farkındalığa ilişkin çalışmalar yapılması, - Ülkemizde bulunan geçici koruma altındaki öğrencilerin eğitime erişimlerinin artırılmasına yönelik politika, strateji ve mevzuat geliştirme ve güncelleştirme çalışmaları hızlandırılması, - Uluslararası kurum kuruluşların finansal olarak desteğinin sağlanması.</p>								

Amaç 3	Bireyin bilgi, beceri ve yetkinliklerini geliştirmek amacıyla bireysel, toplumsal ve istihdam odaklı yeni bir yaklaşımla hayat boyu öğrenme imkânları sunmak.
Hedef 3.3	Tüm bireylere yönelik günümüz ihtiyaçlarına uygun genel, mesleki ve teknik eğitim kurs programları hazırlanacaktır.

İpsala İlçe Milli Eğitim Müdürlüğü 2024 - 2028 Stratejik Planı

Performans Göstergeleri	Hedefe Etkisi	Başlangıç Değeri	2024	2025	2026	2027	2028	İzleme Sıklığı	Rapor Sıklığı
PG 3.3.1 Afet ve acil durumlara ilişkin yaygın eğitim kurslarına katılankursiyer sayısı	%100	123	125	126	127	128	129	6 AY	6 AY
Koordinatör Birim	HAYAT BOYU ÖĞRENME HİZMETLERİ BİRİMİ								
İş birliği Yapılacak Birimler	BİETHB, DHB, HBÖHB, HHB, İEHB, ÖERHB, ÖÖKHB, ÖYGHB, İKHB, SGHB								
Riskler	-Bireylerin hayat boyu öğrenmenin kapsamı konusunda yeterli farkındalığa sahip olmaması, -Hayat boyu öğrenme kapsamında katılım sağlanan kursların bireylerin mesleki kariyerlerinde dikkate alınmaması, -Ailelerin eğitim olanakları ve Türkçeyi öğrenme hususunda farkındalıkları yeterli düzeyde olmayışı.								
Stratejiler	<ul style="list-style-type: none"> S.3.3.1: Toplumun afetlere ve acil durumlara hazırlıklı olmasını sağlamak, riskleri azaltmak ve hızlı tepki verme kapasitesini artırmak amacıyla afet ve acil durumlara ilişkin yaygın eğitim kursları düzenlenecektir. 								
Tespitler	-Hayat boyu öğrenme kapsamında yeterli düzeyde uzaktan eğitim veya e-sertifika çalışması bulunmaması, -Bireylerin hayat boyu öğrenme kapsamında verilen kurslara katılım oranlarının az olması, - Ailelerin eğitim olanakları ve Türkçeyi öğrenme hususunda farkındalıkları yeterli düzeyde değildir ve bazı bölgelerde çocukların resmi okullara kayıt edilmesi hususunda direnç göstermesi, - Özellikle lise çağındaki öğrenciler aile ekonomisine katkı sağlamak amacıyla çeşitli sektörlerde çalışması.								
İhtiyaçlar	- Başta çocuk ve kadına yönelik olmak üzere şiddetle mücadele bağlamında farkındalık eğitimleri düzenlenmesi, - Uzaktan eğitim modelleri için sistem ve altyapı oluşturulması, - Hayat boyu öğrenme süreçlerine yönelik toplumsal farkındalığa ilişkin çalışmalar yapılması, - Ülkemizde bulunan geçici koruma altındaki öğrencilerin eğitime erişimlerinin artırılmasına yönelik politika, strateji ve mevzuat geliştirme ve güncelleştirme çalışmaları hızlandırılması, - Uluslararası kurum kuruluşların finansal olarak desteğinin sağlanması.								

Amaç 4:

Amaç 4	Farklılıkları dikkate alan bir özel eğitim ve rehberlik anlayışıyla öğrencilerin, eğitim ve yaşam süreçlerindeki potansiyellerini en üst düzeye çıkaracak ve özel gereksinimli bireylerin toplumla bütünleşmelerini sağlayacak bilgi ve beceriler ile ilgi ve yetenekleri doğrultusunda gelişimlerini destekleyecek fiziki, beşerî ve teknolojik imkânları artırmak.
Hedef 4.1	Öğrencilerin bireysel özelliklerine ve öğrenme ihtiyaçlarına uygun fiziksel ve beşerî iyileştirmeler sağlanarak eğitime erişimleri artırılabacaktır.

İpsala İlçe Milli Eğitim Müdürlüğü 2024 - 2028 Stratejik Planı

Performans Göstergeleri		Hedef Etkisi	Başlangıç Değeri	2024	2025	2026	2027	2028	İzleme Sıklığı	Rapor Sıklığı
PG4.1.1 Kaynaştırma/bütünleştirme uygulamaları yoluyla eğitim alan öğrencilerin örgün eğitimdeki toplam özel eğitim ihtiyacı olan öğrencilere oranı (%)		%25	68,18	68,20	68,50	69	69,25	69,50	6 AY	6 AY
PG 4.1.2 Özel eğitim alanında eğitim verilen paydaş sayısı	Eğitim verilen personel sayısı	%25	20	22	25	30	40	50	6 AY	6 AY
	Eğitim verilen veli sayısı	%25	0	5	6	7	8	9	6 AY	6 AY
PG 4.1.3 Standart yerli ölçme araçlarının sayısı		%25	0	1	2	3	4	5	6 AY	6 AY
Koordinator Birim		ÖZEL EĞİTİM VE REHBERLİK HİZMETLERİ BİRİMİ								
İş birliği Yapılacak Birimler		BİETHB, DHB, HBÖHB, HHB, İEHB, ÖERHB, ÖÖKHB, ÖYGHB, İKHB, SGHB								
Riskler		<p>-Sınıf rehber öğretmeni olarak görevlendirilen öğretmenlerin rehberlik hizmetlerine yönelik bilgi eksikliği,</p> <p>- Öğrencinin yakın çevresinin öğrencinin ilgi ve yeteneklerine uygun olmayan beklentilerinin olumsuz etkileri.</p> <p>- Özel eğitim konusunda öğretmenlerin ve velilerin bilgi ve farkındalığının az olması,</p> <p>- Öğrencilerin eğitsel değerlendirme ve tanılamalarında alan taramasının yetersiz olması,</p> <p>- Tüm okulların engelli öğrencilerimizin kullanımına uygun olmaması,</p> <p>- Kaynaştırma, bütünleştirme uygulamaları yoluyla eğitim hakkında yeterli düzeyde bilgi sahibi olunmaması.</p>								
Stratejiler		<ul style="list-style-type: none"> S.4.1.1: Kaynaştırma/bütünleştirme yoluyla eğitimlerini sürdüren öğrencilere yönelik bilgi, beceri, tutum ve farkındalık kazandırmak için ilgili tüm paydaşlara(öğretmenler, okul yöneticileri, il/ilçe MEM şef ve şube müdürleri ve aileler) çevrim içi veya yüz yüze eğitimler verilecektir. S. 4.1.2: Öğretmenlere, en son özel eğitim stratejileri, teknikleri ve en iyi uygulamalar hakkında hizmet içi eğitim, velilere ise Rehberlik ve Araştırma Merkezlerinde özel eğitim alanında seminerler yüz yüze ve çevrimiçi olarak sunulacaktır. S.4.1.3: Kaynaştırma/bütünleştirme uygulamalarının yürütüldüğü okullarda özel eğitim hizmetlerinin koordinasyonun sağlanmasına yönelik çalışmalar(mevzuat düzenlemeleri, kaynaştırma/bütünleştirme uygulamalarının yürütüldüğü okullarda özel eğitim öğretmeni normu sağlanması vb.) yürütülecektir. 								

İpsala İlçe Milli Eğitim Müdürlüğü 2024 - 2028 Stratejik Planı

Tespitler	-RAM ve okullar arasında yeterli düzeyde iş birliği olmaması, -Yerel yönetimlerin yeterli düzeyde özel eğitim merkezi kurmamış olması, -Okul binalarının arsa sorunları nedeniyle çok katlı olarak yapımına devam edilmesi, -Kaynaştırma/bütünleştirme uygulamaları yoluyla eğitim hakkında yeterli düzeyde bilgi sahibi olunmaması.
İhtiyaçlar	-RAM'ların yeniden yapılandırılması, -Rehberlik öğretmenlerine yönelik hizmet içi eğitimlerin düzenlenmesi, -Yeni okul yerleri planlanırken özellikle temel eğitimde tek katlı okul binaları planlanması, -Mevcut okulların tümünün özel eğitime ihtiyaç duyan öğrencilere göre düzenlenmesi, -Eğitsel değerlendirme ve tanılama için tarama faaliyetlerinin ve kapsamının artırılması, -Özel eğitim okullarında alan mezunu öğretmen ihtiyacının giderilmesi, -Özel teşebbüs ile yerel yönetimlerin desteklerinin artırılması için çeşitli teşviklerin sağlanması.

Amaç 4	Farklılıkları dikkate alan bir özel eğitim ve rehberlik anlayışıyla öğrencilerin, eğitim ve yaşam süreçlerindeki potansiyellerini en üst düzeye çıkaracak ve özel gereksinimli bireylerin toplumla bütünleşmelerini sağlayacak bilgi ve beceriler ile ilgi ve yetenekleri doğrultusunda gelişimlerini destekleyecek fiziki, beşerî ve teknolojik imkânları artırmak.
Hedef 4.2	Özel eğitim ihtiyacı olan öğrencilerin kendi ilgi ve yetenekleri doğrultusunda sosyal ve akademik gelişimleri desteklenecektir.

Performans Göstergeleri	Hedef Etkisi	Başlangıç Değeri	2024	2025	2026	2027	2028	İzleme Sıklığı	Rapor Sıklığı
PG 4.2.1 Sosyal etkinliklerde en az bir faaliyete katılan özel eğitim öğrenci sayısı	%50	45	46	47	48	49	50	6 AY	6 AY
PG 4.2.2 Özel eğitim ve rehabilitasyon merkezlerinde özel eğitim desteğinden yararlanan aylık ortalama öğrenci sayısı	%50	35	36	37	38	39	40	6 AY	6 AY

İpsala İlçe Milli Eğitim Müdürlüğü 2024 - 2028 Stratejik Planı

PG 4.3.1 Bağımlılıkla mücadele amacıyla verilen eğitimlere katılan kişi sayısı	Öğretmen sayısı	%25	156	157	159	160	165	168	6 AY	6 AY
	Öğrenci sayısı	%25	1563	1580	1600	1650	1700	1750	6 AY	6 AY
PG 4.3.2 Mesleki rehberlik alanında bilgi ve becerileri artırma kapsamında verilen eğitimlere katılan rehber öğretmen sayısı		%25	1	2	3	4	5	6	6 AY	6 AY
PG 4.3.3 Gelişimsel, önleyici ve iyileştirici psikososyal destek çalışmaları kapsamında verilen eğitim sayısı		%25	6	7	8	9	10	11	6 AY	6 AY
Koordinatör Birim	ÖZEL EĞİTİM VE REHBERLİK HİZMETLERİ BİRİMİ									
İş birliği Yapılacak Birimler	BİETHB, DHB, HBÖHB, HHB, İEHB, ÖERHB, ÖÖKHB, ÖYGHB, İKHB, SGHB									
Riskler	<p>-Sınıf rehber öğretmeni olarak görevlendirilen öğretmenlerin rehberlik hizmetlerine yönelik bilgi eksikliği,</p> <p>- Öğrencinin yakın çevresinin öğrencinin ilgi ve yeteneklerine uygun olmayan beklentilerinin olumsuz etkileri.</p> <p>- Özel eğitim konusunda öğretmenlerin ve velilerin bilgi ve farkındalığının az olması,</p> <p>- Öğrencilerin eğitsel değerlendirme ve tanılamalarında alan taramasının yetersiz olması,</p> <p>- Tüm okulların engelli öğrencilerimizin kullanımına uygun olmaması,</p> <p>- Kaynaştırma, bütünleştirme uygulamaları yoluyla eğitim hakkında yeterli düzeyde bilgi sahibi olunmaması.</p>									
Stratejiler	<ul style="list-style-type: none"> • S.4.3.1: Öğretmenlerin bağımlılıkla mücadele programlarını uygulama konusundaki yetkinliklerinin artırılması ve öğrencilerin bağımlılıkla mücadele bilinçlerinin geliştirilmesi amacıyla eğitimler düzenlenecektir. • S. 4.3.2: Rehber öğretmenlerin, öğrencilerin mesleki rehberlik konusundaki ihtiyaçlarını karşılamaları için merkezi hizmet içi eğitimler düzenlenecektir. • S.4.3.3: Gelişimsel, önleyici ve iyileştirici psikososyal destek çalışmaları kapsamında öğrencilere yönelik düzenlenen eğitimler yaygınlaştırılacaktır. • S.4.3.4: Rehberlik ve psikolojik danışma hizmetlerinin yaygınlığı ve ulaşılabilirliğini artırmak amacıyla öğrencilerin kişisel verilerine ilişkin dijital veri güvenliği hususu dikkate alınarak hizmetlerin dijitalleştirilmesi sağlanacaktır. 									
Tespitler	<p>-RAM ve okullar arasında yeterli düzeyde iş birliği olmaması,</p> <p>-Yerel yönetimlerin yeterli düzeyde özel eğitim merkezi kurmamış olması,</p> <p>-Okul binalarının arsa sorunları nedeniyle çok katlı olarak yapımına devam edilmesi,</p> <p>-Kaynaştırma/bütünleştirme uygulamaları yoluyla eğitim hakkında yeterli düzeyde bilgi sahibi olunmaması.</p>									
İhtiyaçlar	<p>-RAM'ların yeniden yapılandırılması,</p> <p>-Rehberlik öğretmenlerine yönelik hizmet içi eğitimlerin düzenlenmesi,</p> <p>-Yeni okul yerleri planlanırken özellikle temel eğitimde tek katlı okul binaları planlanması,</p> <p>-Mevcut okulların tümünün özel eğitime ihtiyaç duyan öğrencilere göre düzenlenmesi,</p> <p>-Eğitsel değerlendirme ve tanılama için tarama faaliyetlerinin ve kapsamının artırılması,</p> <p>-Özel eğitim okullarında alan mezunu öğretmen ihtiyacının giderilmesi,</p>									

İpsala İlçe Milli Eğitim Müdürlüğü 2024 - 2028 Stratejik Planı

	-Özel teşebbüs ile yerel yönetimlerin desteklerinin artırılması için çeşitli teşviklerin sağlanması.
--	--

Amaç 5:

Amaç 5	Türkiye Yüzyılı inşasında millî, manevi ve kültürel değerlerini özümsemiş; çağın gereklerine uygun bilgi, beceri, tutum ve davranışlar ile demokratik anlayışa ve milli şura sahip şahsiyetli ve üretken öğrenciler yetiştirmek.
Hedef 5.1	Sürdürülebilir kalkınma hedeflerine uygun bir yaklaşımla çevre ve iklim değişikliği konusunda farkındalığın artırılması sağlanacaktır.

Performans Göstergeleri	Hedef Etkisi	Başlangıç Değeri	2024	2025	2026	2027	2028	İzleme Sıklığı	Rapor Sıklığı
PG 5.1.1 Atık yönetimi sistemi kurulan okul sayısı	%50	2	3	4	5	6	7	6 AY	6 AY
PG 5.1.2 Okulum Temiz Belgelendirme Sistemi kurulan okul/kurum sayısı	%50	18	19	20	21	22	23	6 AY	6 AY
Koordinatör Birim	İŞ YERİ SAĞLIĞI VE GÜVENLİĞİ BİRİMİ								
İş birliği Yapılacak Birimler	BİETHB, DHB, HBÖHB, HHB, İEHB, ÖERHB, ÖÖKHB, ÖYGHB, İKHB, SGHB								

İpsala İlçe Milli Eğitim Müdürlüğü 2024 - 2028 Stratejik Planı

Riskler	-Sürdürülebilir çevre ve atık yönetimi konusunda toplumda yeterince farkındalık olmaması, -Okullarda çevre dostu eğitim materyalleri ve uygulamaların eksikliği
Stratejiler	<ul style="list-style-type: none">• S.5.1.1: Sıfır atık ve geri dönüşüm uygulamalarının yaygınlaştırılması amacıyla okul/kurumlarda "Sıfır Atık Projesi" kapsamında atıklar (ambalaj atığı, özel atık, tıbbi atık, tehlikeli atıklar) kaynağından ayrı ayrı toplanarak geri dönüşüm ve geri kazanım süreci içerisinde değerlendirilecektir.• S. 5.1.2: Okulum Temiz Belgelendirme Sistemi kurulan okul ve kurumların belgelendirme başvurularının alınarak tarafsız, bağımsız ve tutarlı bir şekilde uygunluk değerlendirme ve belgelendirme süreçleri yürütülecektir.
Tespitler	-Olumsuz hava şartları ve gürültü kirliliği -Çevre dostu eğitim materyalleri ve uygulamaların eksikliği -Dünyada ve Türkiye’de çevreci kaygıların giderek artması
İhtiyaçlar	-Bireylerin afet bilinci ile önceden tedbir alması -Sürdürülebilir çevre konusunda tüm personele yönelik hizmet içi eğitimlerin artırılması -Eğitim alanlarında sürdürülebilir ve çevreci yaklaşımların olması

Amaç 6:

Amaç 6	Türkiye Yüzyılı vizyonu doğrultusunda fiziki ve teknolojik altyapısıyla güçlü, nitelikli personelle eğitime erişimi ve eğitimde kaliteyi artıracak, etkin ve hesap verebilen kurumsal yapıyı geliştirmek.
Hedef 6.1	Öğretmen yetiştirme ve geliştirme süreci; mesleğe kabulden önceki eğitimden başlanarak mesleki gelişim ve mesleki gelişimini içerecek şekilde ihtiyaçlar doğrultusunda yeniden yapılandırılacak, öğretmenlik mesleğinin niteliği ve toplumsal statüsü güçlendirilecek, personel nitelikleri artırılacaktır.

İpsala İlçe Milli Eğitim Müdürlüğü 2024 - 2028 Stratejik Planı

Performans Göstergeleri	Hedefe Etkisi	Başlangıç Değeri	2024	2025	2026	2027	2028	İzleme Sıklığı	Rapor Sıklığı
PG 6.1.1 Düzenlenen hizmet içi eğitim sayısı	%25	2	3	4	5	6	7	6 AY	6 AY
PG 6.1.2 Hizmet içi eğitime katılan öğretmen sayısı	%25	168	170	171	172	175	180	6 AY	6 AY
PG 6.1.3 Hizmet içi eğitime katılan yönetici sayısı (il -ilçe Milli Eğitim Müdürü, Müdür Yardımcısı, il-ilçe Şube Müdürü)	%25	42	43	44	45	46	47	6 AY	6 AY
PG 6.1.4 Uzaktan Eğitim Kapısı aracılığıyla eğitimlere katılankursiyer sayısı	%25	192	193	194	195	196	197	6 AY	6 AY
Koordinatör Birim	ÖĞRETMEN YETİŞTİRME VE GELİŞTİRME HİZMETLERİ BİRİMİ								
İş birliği Yapılacak Birimler	BİETHB, DHB, HBÖHB, HHB, İEHB, ÖERHB, ÖÖKHB, ÖYGHB, İKHB, SGHB								
Riskler	<p>-Öğretmenler arasında dijital yeterliliği az olan öğretmenlerin ders süreçlerinde dijital araçları kullanmaktan kaçınması</p> <p>-Yenilikçi sınıfları oluşturabilmek için sağlam teknolojik altyapının tüm okullarımızda yeterli seviyede olmaması</p> <p>-Protokoller kapsamında öğretmenlerin mesleki gelişimi için düzenlenen iş başı eğitimlerinin her alanda düzenlenmemesi.</p>								
Stratejiler	<ul style="list-style-type: none"> • S.6.1.1: Bakanlığımızın hazırladığı “Öğretmen Dijital Yeterlik Çerçevesi” kapsamında tüm öğretmenlerimizin dijital hizmet içi eğitim faaliyetlerine katılımı sağlanacaktır. • S. 6.1.2: Öğretmenlerin meslek öncesi eğitimlerinin bütünüyle bir parçası olarak öğretmenlik mesleğine ilişkin bilgi, beceri, tutum, değerlerin geliştirilmesi ve pedagojik yetkinliklerin desteklenmesi amacıyla Bakanlığımızca kurulacak “Milli Eğitim Akademisi” nden tüm öğretmenlerimizin faydalanması sağlanacaktır. • S.6.1.3: Personel niteliğini artırmak için Bakanlığımız uzaktan eğitim platformlarının yanında Cumhurbaşkanlığı Uzaktan Eğitim Kapısı(U EK) üzerinden verilen eğitimlere katılımın artırılması sağlanacaktır. 								
Tespitler	<p>-Öğretmenler arasında dijital yeterliliği az olan öğretmenlerin ders süreçlerinde dijital araçları kullanmaktan kaçınması</p> <p>-Yenilikçi sınıfları oluşturabilmek için sağlam teknolojik altyapının tüm okullarımızda yeterli seviyede olmaması</p> <p>-Yeni yüzyılda geleneksel öğrenme yöntemlerine kıyasla daha interaktif ve hızlı bir şekilde öğrenme ihtiyacı doğması</p> <p>-Dezavantajlı koşullara sahip bölgelerde görev yapan öğretmenlerimiz ve yöneticilerin bu bölgelerde çalışmasını özendirici düzenlemeler yetersizdir.</p>								

İpsala İlçe Milli Eğitim Müdürlüğü 2024 - 2028 Stratejik Planı

	<ul style="list-style-type: none"> - Öğretmen ve okul yöneticilerimiz için kariyer uzmanlık alanlarının belirlenmemiş olması ve bu konuda lisansüstü düzeyde mesleki uzmanlık programları ile ilişkilendirme yapılmamış olmaması. - Gelişen şartlar ve ortaya çıkan ihtiyaçlar doğrultusunda öğretmenlerin rehberlik hizmetleri konusunda eksiklerinin bulunması. -Okul ve ilçe yöneticilerinin performanslarının değerlendirilmesi için sağlıklı bir çerçeve bulunmaması.
İhtiyaçlar	<ul style="list-style-type: none"> -Mesleki eğitimde yapılan iş birlikleri ile atölye ve laboratuvar öğretmenlerinin sektörde işbaşı eğitimi almalarının sağlanması gerekmektedir. -Personele yönelik mesleki gelişim programları uygulanmalıdır. -Öğretmenlerin dijital yeterliliklerini geliştirmek için hizmetçi eğitim faaliyetleri artırılmalıdır. -Öğretmen ve okul yöneticilerimizin mesleki gelişim etkinliklerinin lisansüstü öğrenim ile desteklenerek yeni bir mesleki gelişim anlayışı, sistemi ve modeli oluşturulmalıdır. -Mevcut insan kaynağından en verimli ve etkili şekilde yararlanılması için kurumsal bağlılığı güçlendirecek uygulamalara, öğretmen ve yöneticilerin özlük hakları ve çalışma koşulları konusunda duyarlılığa ihtiyaç vardır. -Okul yöneticilerinin ve öğretmenlerin yetiştirilmesi, seçilmesi, atanması, değerlendirilmesi ve sürekli mesleki gelişimlerinin sağlanmasında çağdaş yaklaşımlara uygun düzenlemelere gidilmelidir.

Amaç 6	Türkiye Yüzyılı vizyonu doğrultusunda fiziki ve teknolojik altyapısıyla güçlü, nitelikli personelle eğitime erişimi ve eğitimde kaliteyi artıracak, etkin ve hesap verebilen kurumsal yapıyı geliştirmek.
Hedef 6.2	Tüm kademelerde eğitime erişimi sağlayacak planlamalar yapılarak doğa kaynaklı afetlere ve bulaşıcı hastalıklara karşı dirençli, çevreci ve nitelikli mimariye sahip eğitim ortamlarının oluşturulması sağlanacaktır.

Performans Göstergeleri	Hedef Etkisi	Başlangıç Değeri	2024	2025	2026	2027	2028	İzleme Sıklığı	Rapor Sıklığı
PG 6.2.1 Deprem tahkiki yapılan eğitim binası sayısı	%50	21	22	23	24	25	26	6 AY	6 AY
PG 6.2.2 Güçlendirilen/yıkılıp yeniden yapılan eğitim binası sayısı	%25	0	1	2	3	4	5	6 AY	6 AY
PG 6.2.3 Büyük onarımları yapılarak iyileştirilen eğitim binası sayısı	%25	1	2	3	4	5	6	6 AY	6 AY

İpsala İlçe Milli Eğitim Müdürlüğü 2024 - 2028 Stratejik Planı

Koordinatör Birim	İNŞAAT VE EMLAK HİZMETLERİ BİRİMİ
İş birliği Yapılacak Birimler	BİETHB, DHB, HBÖHB, HHB, İEHB, ÖERHB, ÖÖKHB, ÖYGHB, İKHB, SGHB
Riskler	-Günümüzde sıklıkla yaşanan deprem ve doğal afetlerden sonra bina güvenliğinin öneminin daha da önem kazanması. -Eski okul binalarının yapısal olarak güçlendirilmesi ya da yıkılıp yeniden yapılması gerekliliği -Yeniden yapım ihale süreçlerinin uzun sürmesi.
Stratejiler	<ul style="list-style-type: none">• S.6.2.1: Deprem tahkiki işlerine öncelik verilerek risk taşıyan eğitim binaları belirlenecek ve belirlenen eğitim binalarının güçlendirilmesi sağlanacak ya da gerekiyorsa deprem riski sebebiyle yıkılması gereken eğitim binalarının yerine yeni eğitim binaları yapılacaktır.• S. 6.2.2: Okulların niteliğinin artırılması için fiziksel imkanları yetersiz olan eğitim binalarında büyük onarım çalışmaları yapılacak, afete karşı dirençli ve erişilebilir; enerji ihtiyacı, yalıtım özellikleri, ısıtma ve/veya soğutma sistemlerinin verimli, su kaynaklarının tasarruflu kullanıldığı çevreye duyarlı eğitim yapıları tesis edilecektir.
Tespitler	-Merkez okullarımız enerji ihtiyacı, yalıtım özellikleri, ısıtma sistemleri ve su kaynakları bakımından yeterlidir. -Okullarımızda iş sağlığı ve güvenliği konusunda riskli bulunan elektrik tesisatları yenilenmiştir. -Okul çatıları, boyama işlemleri, elektrik tesisatı gibi büyük onarım işlemleri tamamlanmıştır.
İhtiyaçlar	-Eski okul binalarımızın hem deprem güvenliği açısından hem de yenilikçi sınıf ortamlarını oluşturabilmek açısından yıkılıp yeniden yapılması gerekmektedir. -Yeni yüzyılda zamanın ruhunu önemseyen yeni bir okul anlayışını eğitimle ilgili tüm aktör, STK'lar, eğitim sendikaları vb. kuruluşların iş birliğiyle ortaya koymak önceliklidir. -İlkokuldan başlayarak tüm öğretim kademelerinde okullara çocukların sahip oldukları yetenek kümeleriyle ilişkilendirilmiş becerilerin uygulama düzeyinde kazandırılabilmesi amacıyla başlayan“Tasarım-Beceri Atölyeleri” yolculuğu halen başarılı bir şekilde devam etmektedir. Ancak atölyelerin daha verimli kullanılmasına ihtiyaç vardır. -Okulların fiziki yapılarına ilişkin belirlenen standartlara tüm okulların ulaşması sağlanmalıdır. -Okul bahçelerinin yeni yaklaşımlara göre geliştirilmesine ve uyumlaştırılmasına, pansiyon hizmetlerinin iyileştirilmesine ihtiyaç duyulmaktadır.

İpsala İlçe Milli Eğitim Müdürlüğü 2024 - 2028 Stratejik Planı

Amaç 6	Türkiye Yüzyılı vizyonu doğrultusunda fiziki ve teknolojik altyapısıyla güçlü, nitelikli personelle eğitime erişimi ve eğitimde kaliteyi artıracak, etkin ve hesap verebilen kurumsal yapıyı geliştirmek.
Hedef 6.3	Eğitim sistemimizi en uygun teknoloji ile bütünleştirerek eğitim faaliyetlerinin kesintisiz olarak sürdürülmesine ve ülkemizin bilgi toplumu olmasına katkı sağlanacaktır.

Performans Göstergeleri	Hedefe Etkisi	Başlangıç Değeri	2024	2025	2026	2027	2028	İzleme Sıklığı	Rapor Sıklığı
PG 6.3.1 Okullara sağlanan etkileşimli tahta sayısı	%25	166	168	170	171	172	173	6 AY	6 AY
PG 6.3.2 Ağ altyapısı kurulan okul sayısı	%25	14	15	16	17	18	19	6 AY	6 AY
PG 6.3.3 Geniş bant internet erişimi sunulan okul sayısı	%25	1	2	3	4	5	6	6 AY	6 AY
PG 6.3.4 Yenilikçi sınıf kurulan okul sayısı	%25	0	1	2	3	4	5	6 AY	6 AY
Koordinatör Birim	BİLGİ İŞLEM VE EĞİTİM TEKNOLOJİLERİ HİZMETLERİ BİRİMİ								
İş birliği Yapılacak Birimler	BİETHB, DHB, HBÖHB, HHB, İEHB, ÖERHB, ÖÖKHB, ÖYGHB, İKHB, SGHB								
Riskler	-Öğrenmenin çevrimiçi ortamlarda sunulabilmesi için yeterli imkân sağlanamamaktadır. -Eğitim teknolojilerinin eğitime entegrasyonunda sorunlar yaşanmaktadır. -Teknolojik altyapı ve donanım açısından okullarda farklılıklar bulunmaktadır.								
Stratejiler	<ul style="list-style-type: none"> • S.6.3.1: Etkileşimli tahta ile yenilikçi sınıf donatım malzemeleri temin süreçleri tamamlanacak ve etkileşimli tahtaların kurulumu sağlanacaktır. • S. 6.3.2: Okulların teknoloji altyapıları iyileştirilecek ve mevcut altyapıların kullanılabilir olarak kalması sağlanacaktır. • S.6.3.3: Ağ altyapısı kurulan okullara geniş bant internet hizmeti sağlanacaktır. • S.6.3.4: Okullara “yenilikçi sınıflar” kurulacaktır. 								
Tespitler	-Teknolojik gelişmeler mesleklerde ve iş süreçlerinde hızlı değişiklikler ve yenilikler meydana getirmektedir. -Öğretmen, aile, okul yöneticisi ve eğitim yöneticisi tarafından kullanılan veri tabanları veri girişini zaman zaman zorlaştırmakta, bürokratik iş yükünü artırmaktadır. -Dijital materyaller ile basılı materyallerin ilişkilendirilmesine; dijital becerilerin gelişmesi için içerik geliştirilerek ve öğretmen eğitimi yapılmasına ilişkin eksiklikler bulunmaktadır. -Öğretmenler, sorgulamaya, tasarımsal düşünmeye, kavramsal öğrenmeye yönelik, bireysel ya da grup çalışmasına uygun ortamlar oluşturmak durumundadır.								

İpsala İlçe Milli Eğitim Müdürlüğü 2024 - 2028 Stratejik Planı

	-Okulların kaynak kullanım konusundaki yetkilerinin yetersizliğinden ötürü ihtiyaçların zamanında ve verimli karşılanması noktasında sorunlar oluşmaktadır.
İhtiyaçlar	-Altyapı çalışmaları önümüzdeki dönemde hızını kesmeden devam etmeli ve tüm okullarımızın teknolojik imkânları daha da iyileştirilmelidir. -Dezavantajlı grupların eğitime erişiminin kolaylaştırılması sağlanmalıdır. -Dijital materyallerin farklı öğrenme stillerini ve ihtiyaçlarını karşılayacak şekilde zengin bir formatta hazırlanması gerekmektedir. -Teknolojik altyapı ve donanım açısından okullar arası farklılıkların ortadan kaldırılması için ağ altyapısı, internet erişimi ve fiziki yeterliliklerin geliştirilmesi gerekmektedir.

Maliyetlendirme

İpsala İlçe Milli Eğitim Müdürlüğü 2019-2023 Stratejik Planı'nın maliyetlendirilmesi sürecindeki temel gaye, stratejik amaç, hedef ve eylemlerin gerektirdiği maliyetlerin ortaya konulması suretiyle politika tercihlerinin ve karar alma sürecinin rasyonelleştirilmesine katkıda bulunmaktadır. Bu sayede, stratejik plan ile bütçe arasındaki bağlantı güçlendirilecek ve harcamaların önceliklendirilme süreci iyileştirilecektir.

Bu temel gayeden hareketle planın tahmini maliyetlendirilmesi şu şekilde yapılmıştır:

- Hedeflere ilişkin eylemler durum analizi çalışmaları sonuçlarından hareketle birimlerin katılımlarıyla tespit edilmiştir,
- Eylemlere ilişkin maliyetlerin bütçe dağılımları yapılmadan önce % 18 genel yönetim giderleri ayrılmıştır
- Müdürlüğümüze merkezi yönetim bütçesinden ayrılan pay, İl Özel İdaresi katkıları, okul aile birliklerinin katkıları, döner sermaye katkıları ve bütçe dışı fonlar hesaplanmıştır,
- Eylemlere ilişkin tahmini maliyetler belirlenmiştir,
- Eylem maliyetlerinden hareketle hedef maliyetleri belirlenmiştir,
- Hedef maliyetlerinden yola çıkılarak amaç maliyetleri belirlenmiş ve amaç maliyetlerinden de stratejik plan maliyeti belirlenmiştir.

KAYNAKLAR TABLOSU	2024	2025	2026	2027	2028	TOPLAM KAYNAK
Genel Bütçe	₺56.767.484,86	₺62.444.233,35	₺68.688.656,68	₺75.557.522,35	₺83.113.274,59	₺346.571.171,83

İpsala İlçe Milli Eğitim Müdürlüğü 2024 - 2028 Stratejik Planı

Bütçe Dışı Fonlar (Hibe, projeler)	₺2.174.188,50	₺2.391.607,35	₺2.630.768,09	₺2.893.844,89	₺3.183.229,38	₺13.273.638,21
Döner Sermaye	₺63.866,00	₺70.252,60	₺77.277,86	₺85.005,65	₺93.506,21	₺389.908,32
Diğer (Okul Aile Birlikleri)	₺34.214,40	₺37.635,84	₺41.399,42	₺45.539,37	₺50.093,30	₺208.882,33
TOPLAM	59.039.753,76	64.943.729,14	71.438.102,05	78.581.912,26	86.440.103,48	360.443.600,69

İzleme Ve Değerlendirme

İpsala İlçe Milli Eğitim Müdürlüğü 2024-2028 Stratejik Planı İzleme ve Değerlendirme Modeli

Stratejik planlarda yer alan amaç ve hedeflere ulaşma durumlarının tespiti ve bu yolla stratejik planlardaki amaç ve hedeflerin gerçekleştirilebilmesi için gerekli tedbirlerin alınması izleme ve değerlendirme ile mümkün olmaktadır. İzleme, stratejik plan uygulamasının sistematik olarak takip edilmesi ve raporlanmasıdır. Değerlendirme ise, uygulama sonuçlarının amaç ve hedeflere kıyasla ölçülmesi ve söz konusu amaç ve hedeflerin tutarlılık ve uygunluğunun analizidir.

İpsala İlçe Milli Eğitim Müdürlüğü 2024-2028 Stratejik Planı'nın izlenmesi ve değerlendirilmesi uygulamaları, MEB 2019-2023 Stratejik Planı İzleme ve Değerlendirme Modelinin geliştirilmiş sürümü olan MEB 2024-2028 Stratejik Planı İzleme ve Değerlendirme Modeli çerçevesinde yürütülecektir. İzleme ve değerlendirme sürecine yön verecek temel ilkeler şunlardır:

- Katılımcılık
- Saydamlık
- Hesap verebilirlik
- Bilimsellik
- Tutarlılık
- Nesnellik

İdarelerin kurumsal yapılarının kendine has farklılıkları izleme ve değerlendirme süreçlerinin de farklılaşmasını beraberinde getirmektedir. Eğitim idarelerinin ana unsurunun, girdi ve çıktılarının insan oluşu, ürünlerinin değerinin kısa vadede belirlenememesine ve insan unsurundan kaynaklı değişkenliğin ve belirsizliğin fazla olmasına yol açmaktadır. Bu durumda sadece nicel yöntemlerle yürütülecek izleme ve değerlendirmelerin eğitsel olgu ve durumları açıklamada yetersiz kalabilmesi söz konusudur. Nicel yöntemlerin yanında veya onlara alternatif olarak nitel yöntemlerin de uygulanmasının daha zengin ve geniş bir bakış açısı sunabileceği belirtilebilir.

Belirtilen temel ilkeler ve veri analiz yöntemleri doğrultusunda **İpsala İlçe Milli Eğitim Müdürlüğü 2024-2028 Stratejik Planı İzleme ve Değerlendirme modelinin çerçevesini;**

- Performans göstergeleri ve stratejiler bazında gerçekleşme durumlarının belirlenmesi,
- Performans göstergelerinin gerçekleşme durumlarının hedeflerle kıyaslanması,
- Stratejiler kapsamında yürütülen faaliyetlerin Bakanlık faaliyet alanlarına dağılımının belirlenmesi,
- Sonuçların raporlanması ve paydaşlarla paylaşımı,
- Hedeflerden sapmaların nedenlerinin araştırılması,
- Alternatiflerin ve çözüm önerilerinin geliştirilmesi süreçleri oluşturmaktadır.

İzleme Ve Değerlendirme Sürecinin İşleyişi

İzleme ve Değerlendirme sürecinin işleyişi ana hatları ile aşağıdaki şekilde özetlenmiştir.



Şekil 8: İzleme ve Değerlendirme Sürecinin İşleyişi

İpsala İlçe Milli Eğitim Müdürlüğü 2024–2028 Stratejik Planı’nda yer alan performans göstergelerinin gerçekleşme durumlarının tespiti yılda iki kez yapılacaktır. Ara izleme olarak nitelendirilebilecek yılın ilk altı aylık dönemini kapsayan birinci izleme kapsamında, MEB Stratejik Plan İzleme ve Değerlendirme Modülü vasıtasıyla, Strateji Geliştirme Hizmetleri Birimi tarafından harcama birimlerinden sorumlu oldukları performans göstergeleri ve stratejiler ile ilgili gerçekleşme durumlarına ilişkin veriler toplanarak konsolide edilecektir. Performans hedeflerinin gerçekleşme durumları hakkında hazırlanan “stratejik plan izleme raporu” Müdür, Müdür yardımcıları, Şube Müdürleri ve kurum içi paydaşların görüşüne sunulacaktır. Bu aşamada amaç, varsa öncelikle yıllık hedefler olmak üzere, hedeflere ulaşılmasının önündeki engelleri ve riskleri belirlemek ve yıllık hedeflere ulaşılmasını sağlamak üzere gerekli görülebilecek tedbirlerin alınmasıdır.

Yılın tamamına ilişkin ikinci izleme kapsamında ise MEB Stratejik Plan İzleme ve Değerlendirme Modülü vasıtasıyla, Strateji Geliştirme Hizmetleri Birimi tarafından harcama birimlerinden sorumlu oldukları performans göstergeleri ve stratejiler ile ilgili yıl sonu gerçekleşme durumlarına ait veriler toplanarak konsolide edilecektir. Bu aşamadaki amaç, varsa öncelikle plan sonu hedefler olmak üzere, hedeflere ulaşılmasının önündeki engelleri ve riskleri belirlemek ve plan sonu hedeflere ulaşılmasını sağlamak üzere gerekli görülebilecek tedbirlerin alınmasıdır. “Stratejik plan değerlendirme raporu”, raporun yönetici özeti ve birim performanslarına ilişkin bulguların yer aldığı birim izleme kartları hazırlanarak ilgililer ile paylaşılacaktır. İl Milli Eğitim Müdürü başkanlığında, Müdür yardımcıları, Şube müdürleri ve kurum içi paydaşların katılımı ile gerçekleştirilecek toplantılarda, stratejik planın kalan süresi için hedeflere nasıl ulaşılacağına ilişkin gerekli önlemler ortaya konacak ve ilgili birimler görevlendirilecektir. Değerlendirmeler ilgililik, etkililik, etkinlik ve sürdürülebilirlik gibi kriterlere göre yapılacaktır. İzleme ile değerlendirme toplantıları, ihtiyaca göre daha kısa dönemler halinde de gerçekleştirilebilecektir.

Stratejik plan değerlendirme raporu, üst yönetici başkanlığında yapılan değerlendirme toplantısında stratejik planın kalan süresi için hedeflere nasıl ulaşılacağına ilişkin alınacak gerekli önlemleri de içerecek şekilde nihai hale getirilecektir.